



**F.I.L.A. S.p.A.**  
**RELAZIONE FINANZIARIA INTERMEDIA**  
**AL 30 SETTEMBRE 2014**

**F.I.L.A. – Fabbrica Italiana Lapis ed Affini S.p.A.**  
**SEDE LEGALE – VIA POZZONE 5 - MILANO**

03	Relazione Intermedia sulla Gestione al 30 settembre 2014
04	Struttura Partecipativa del Gruppo F.I.L.A.
07	Andamento di F.I.L.A. S.p.A.
07	Dati di Sintesi
08	Risultati della Gestione Economica
10	Risultati della Gestione Patrimoniale e Finanziaria
12	Analisi della Situazione Finanziaria
16	La Stagionalità del Settore di Attività
17	Rapporti con Controparti Correlate
22	Principali Rischi ed Incertezze per i Mesi Restanti dell'Esercizio
22	Azioni Proprie
23	Bilancio d'Esercizio Intermedio Abbreviato al 30 settembre 2014
24	Prospetti Contabili Bilancio
24	Situazione Patrimoniale e Finanziaria
25	Conto Economico Complessivo
26	Variazioni del Patrimonio Netto
27	Rendiconto Finanziario d'Esercizio
29	Note Illustrative
91	Transazioni Derivanti da Operazioni Atipiche e/o Inusuali
91	Conclusioni

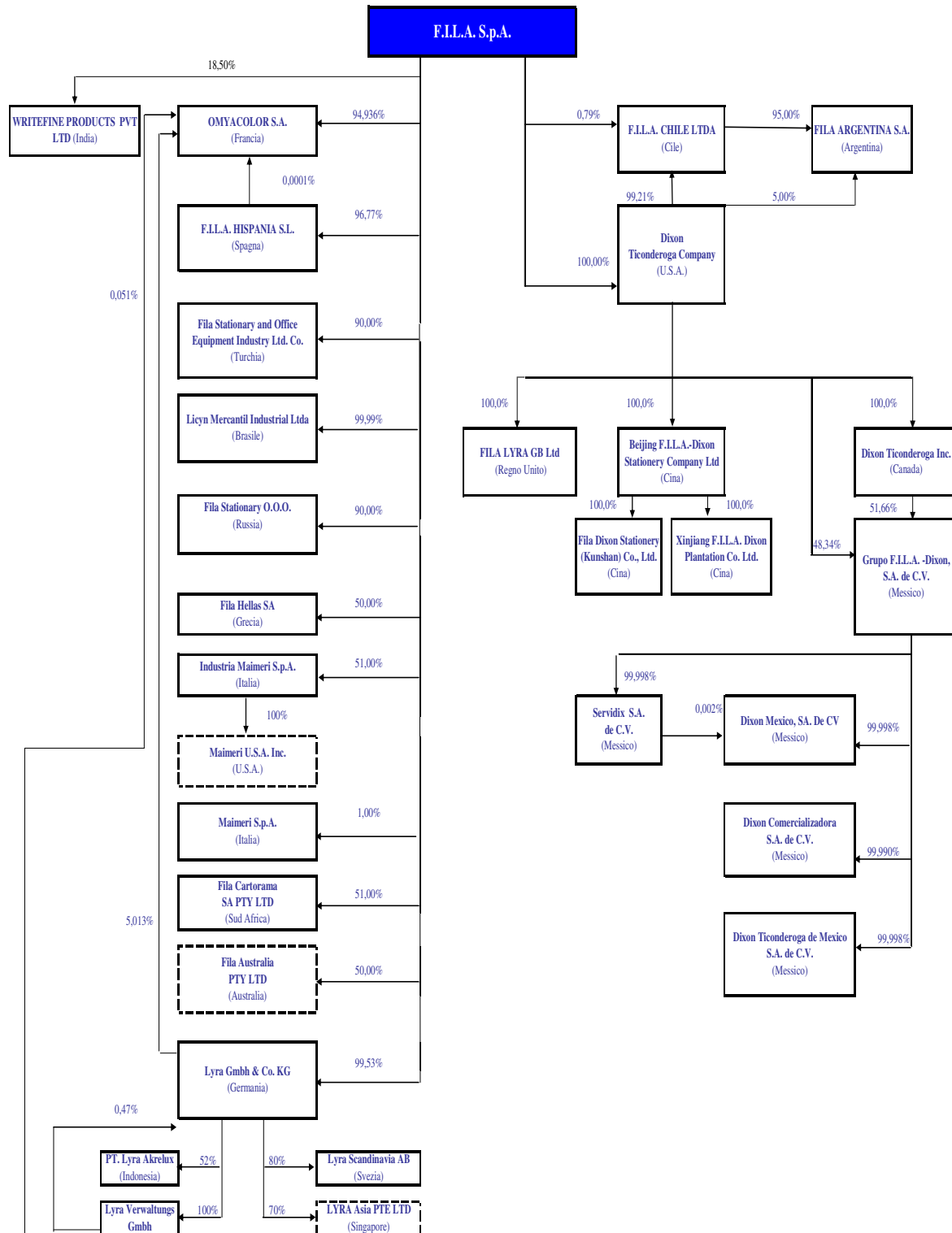


**RELAZIONE INTERMEDIA SULLA GESTIONE**

**AL 30 SETTEMBRE 2014**

## Struttura Partecipativa del Gruppo F.I.L.A.

Di seguito, viene rappresentata la struttura partecipativa del Gruppo F.I.L.A. al 30 settembre 2014.



Le società controllate da F.I.L.A. S.p.A. al 30 settembre 2014 sono:

- Omyacolor S.A. (Francia), controllata per il 99,99 per cento del capitale societario, di cui 5,05 per cento attraverso la controllata tedesca Lyra KG;
- F.I.L.A. Hispania S.L. (Spagna), controllata per il 96,77 per cento del capitale societario;
- FILA Stationary and Office Equipment Industry Ltd. Co. (Turchia), controllata per il 90 per cento del capitale societario;
- Licyn Mercantil Industrial Ltda (Brasile), controllata per il 99,99 per cento del capitale societario;
- Fila Stationary O.O.O. (Russia), controllata per il 90 per cento del capitale societario;
- Fila Hellas SA (Grecia), controllata per il 50 per cento del capitale societario;
- Industria Maimeri S.p.A. (Italia), controllata per il 51 per cento del capitale societario, che ha sua volta detiene il 100 per cento in Maimeri U.S.A. Inc. (U.S.A.);
- Fila Cartorama SA PTY LTDA (Sud Africa), controllata per il 51 per cento del capitale societario;
- Fila Australia PTY LTD (Australia), controllata per il 50 per cento del capitale societario;
- Dixon Ticonderoga Company (U.S.A.), controllata per il 100 per cento del capitale societario che, a sua volta, detiene partecipazioni dirette pari al:
  - 100 per cento in FIRALYRA GB Ltd (Regno Unito);
  - 100 per cento in Beijing F.I.L.A.-Dixon Stationery Company Ltd (Cina), che a sua volta partecipa al 100 per cento in Xinjiang F.I.L.A.-Dixon Plantation Co. Ltd (Cina) e al 100 per cento in Fila Dixon Stationary (Kunshan) Co., Ltd. (Cina);
  - 100 per cento in Dixon Ticonderoga Inc. (Canada), che a sua volta partecipa al 51,66 per cento la società Grupo F.I.L.A.-Dixon, S.A. de C.V. (Messico);
  - 48,34 per cento in Grupo F.I.L.A.-Dixon, S.A. de C.V. (Messico);
  - 99,21 per cento in F.I.L.A. Chile Ltda (Cile), che a sua volta partecipa al 95 per cento FILA Argentina S.A. (Argentina);

- 5 per cento in FILA Argentina S.A. (Argentina).

La società messicana Grupo F.I.L.A.-Dixon, S.A. de C.V. detiene a sua volta partecipazioni del 99,998 per cento in Servidix S.A. de C.V., del 99,99 per cento in Dixon Comercializadora S.A. de C.V., del 99,998 per cento in Dixon Ticonderoga de Mexico S.A. de C.V. e del 99,99 per cento in Dixon Mexico, SA. De CV. Servidix S.A. de C.V detiene a sua volta partecipazioni del 0,002 per cento in Dixon Mexico, SA. De CV.

- Lyra KG “Johann Froescheis Lyra-Bleitstitift-Fabrik GmbH&Co-KG” (Germania), controllata per il 100 per cento del capitale societario, che a sua volta detiene partecipazioni dirette in:
  - Lyra-Bleitstitift-Fabrik Verwaltungs GmbH (Germania), controllata per il 100 per cento del capitale societario;
  - Lyra Scandinavia AB (Svezia), controllata per il 80 per cento del capitale societario;
  - PT. Lyra Akrelux (Indonesia), controllata per il 52 per cento del capitale societario;
  - Lyra Asia PTE Ltd (Singapore), controllata per il 70 per cento del capitale societario;

La società collegata a F.I.L.A. S.p.A. al 30 settembre 2014 è:

- Writefine Products Private Limited (India), partecipata per il 18,5 per cento del capitale societario;

Altre partecipazioni al 30 settembre 2014:

- Maimeri S.p.A. (Italia), partecipata per l'1 per cento del capitale societario.

*Nota:*

- *Maimeri U.S.A. Inc. (U.S.A.) e Lyra ASIA PTE LTD (Singapore), entrambe in fase di liquidazione, nonché FILA Australia PTY LTD (Australia), costituita l'1 settembre 2014, non sono operative al 30 settembre 2014.*

## Andamento di F.I.L.A. S.p.A.

### Dati di Sintesi

I principali valori economici, patrimoniali e finanziari di F.I.L.A. S.p.A., conseguiti al 30 settembre 2014, sono di seguito riportati.

<i>valori in migliaia di Euro</i>	Settembre 2014	% sui ricavi	Settembre 2013	% sui ricavi	Variazione 2014 - 2013
<b>Totale Ricavi</b>	<b>62.399</b>	<b>100%</b>	<b>58.150</b>	<b>100%</b>	<b>4.249 7%</b>
<b>Ebitda</b>	<b>9.387</b>	<b>15%</b>	<b>8.708</b>	<b>15%</b>	<b>679 8%</b>
<b>Margine operativo lordo</b>	<b>25.455</b>	<b>41%</b>	<b>21.737</b>	<b>37%</b>	<b>3.718 17%</b>
<b>Risultato del periodo di F.I.L.A. S.p.A.</b>	<b>6.969</b>	<b>11%</b>	<b>5.879</b>	<b>10%</b>	<b>1.090 19%</b>
<i>Risultato per azione (centesimi di €)</i>					
<i>base</i>	4,11		3,47		
<i>diluito</i>	4,11		3,47		

<i>valori in migliaia di Euro</i>	30 settembre 2014	30 settembre 2013	Variazione 2014 - 2013
<b>Flusso Monetario netto da attività operativa</b>	<b>(4.223)</b>	<b>(5.803)</b>	<b>1.580</b>
<b>Investimenti netti</b>	<b>1.550</b>	<b>742</b>	<b>808</b>
<i>% sui ricavi</i>	<i>2,5%</i>	<i>1,3%</i>	<i>19,0%</i>

<i>valori in migliaia di Euro</i>	30 settembre 2014	31 dicembre 2013	Variazione 2014 - 2013
<b>Capitale investito netto</b>	<b>96.089</b>	<b>83.469</b>	<b>12.620</b>
<b>Posizione finanziaria netta</b>	<b>(31.294)</b>	<b>(23.961)</b>	<b>(7.333)</b>
<b>Patrimonio Netto</b>	<b>(64.794)</b>	<b>(59.508)</b>	<b>(5.286)</b>

*Nota:*

- *l'Ebitda al 30 settembre 2014 comprende costi operativi non ricorrenti per circa 2,6 milioni di Euro, principalmente afferenti ai diversi progetti straordinari che vedono coinvolta F.I.L.A S.p.A.*
- *l'Ebitda al 30 settembre 2013 comprende costi operativi non ricorrenti per circa 0,3 milioni di Euro, principalmente afferenti a progetti di acquisizione.*

## Risultati della Gestione Economica

I principali valori economici di F.I.L.A. S.p.A., conseguiti al 30 settembre 2014, sono di seguito riportati.

I risultati economici di F.I.L.A. S.p.A. dell'anno 2014 evidenziano un incremento, rispetto al 2013, del "Margine Operativo Lordo" di circa il 7,8 per cento ed un incremento del "Risultato Operativo" di circa il 16,6 per cento.

<u>INFORMAZIONI ECONOMICHE</u>	Settembre 2014	Incidenza	Settembre 2013	Incidenza	Variazione 2014 - 2013
Ricavi della Gestione Caratteristica	62.399		58.150		4.249 7,3%
Altri Ricavi e Proventi	1.273		973		300 30,9%
<b>TOTALE RICAVI</b>	<b>63.672</b>	<b>100%</b>	<b>59.123</b>	<b>100%</b>	<b>4.549 7,7%</b>
TOTALE COSTI OPERATIVI	(54.285)	-85,3%	(50.415)	-85,3%	(3.870) 7,7%
<b>MARGINE OPERATIVO LORDO</b>	<b>9.387</b>	<b>14,7%</b>	<b>8.708</b>	<b>14,7%</b>	<b>679 7,8%</b>
AMMORTAMENTI E SVALUTAZIONI	(1.432)	-2,2%	(1.888)	-3,2%	456 -24,1%
<b>RISULTATO OPERATIVO</b>	<b>7.955</b>	<b>12,5%</b>	<b>6.820</b>	<b>11,5%</b>	<b>1.135 16,6%</b>
RISULTATO FINANZIARIO NETTO	1.706	2,7%	1.452	2,5%	254 17,5%
UTILE PRIMA DELLE IMPOSTE	9.661	15,2%	8.272	14,0%	1.389 16,8%
TOTALE IMPOSTE	(2.692)	-4,2%	(2.393)	-4,0%	(299) 12,5%
<b>RISULTATO DEL PERIODO</b>	<b>6.969</b>	<b>10,9%</b>	<b>5.879</b>	<b>9,9%</b>	<b>1.090 18,5%</b>

Nota:

- per la composizione delle voci economiche esposte nella tabella sopra riportata e in quelle successive, si rimanda alla sezione "Bilancio intermedio abbreviato di F.I.L.A. S.p.A. al 30 settembre 2014";

- Il "Margine Operativo Lordo" è calcolato come somma algebrica del "Totale Ricavi" e del "Totale Costi Operativi";

- Il "Risultato Operativo" è calcolato come somma algebrica del "Margine Operativo Lordo" e del totale "Ammortamenti e Svalutazioni" di immobilizzazioni immateriali, materiali e dei crediti e delle disponibilità liquide.

Di seguito, si spiegano le principali variazioni rispetto all'esercizio 2013.

I "Ricavi della Gestione Caratteristica", pari a 62.399 migliaia di Euro, mostrano un incremento rispetto all'esercizio 2013 equivalente a 4.249 migliaia di Euro afferente al mercato domestico.

I "Costi Operativi" del 2014, pari a 54.285 migliaia di Euro, mostrano un incremento di 3.870 migliaia di Euro rispetto al 2013, principalmente attribuibile, oltre che alle consulenze non ricorrenti riguardanti progetti straordinari di acquisizione, ad oggi non ancora finalizzati, per circa 2.572 migliaia di Euro, anche all'aumento dei volumi del business.



Il “Risultato Operativo” del 2014, pari a 7.955 migliaia di Euro, evidenzia un incremento di 1.135 migliaia rispetto al 2013.

Il “Risultato Finanziario Netto” del 2014, pari a positivi 1.706 migliaia di Euro, risulta migliore di quello del 2013 grazie a maggiori dividendi ricevuti dalla società controllate da F.I.L.A. S.p.A., nonché, a minori oneri finanziari per un inferiore livello di indebitamento e per tassi passivi leggermente inferiori all’esercizio precedente.

Le “Imposte” complessive sono pari a 2.692 migliaia di Euro, in linea rispetto al carico fiscale del 2013.

Conseguentemente, il “Risultato del Periodo” mostra, nel 2014, un utile pari a 6.969 migliaia di Euro, superiore di 1.090 migliaia di Euro rispetto a quello del 2013.

## Risultati della Gestione Patrimoniale e Finanziaria

I principali valori patrimoniali e finanziari di F.I.L.A. S.p.A., conseguiti al 30 settembre 2014, sono di seguito riportati.

	Settembre 2014	Dicembre 2013	Variazione 2014 - 2013
Immobilizzazioni Immateriali	439	399	40
Immobilizzazioni Materiali	9.012	8.727	285
Immobilizzazioni Finanziarie	56.216	55.228	988
<b>ATTIVO FISSO NETTO</b>	<b>65.667</b>	<b>64.354</b>	<b>1.313</b>
<b>ALTRE ATTIVITÀ/PASSIVITÀ NON CORRENTI</b>	<b>2.584</b>	<b>2.244</b>	<b>340</b>
Magazzino	17.310	17.415	(105)
Crediti Commerciali e Altri Crediti	35.267	18.247	17.020
Altre Attività Correnti	818	399	419
Debiti Commerciali e Altri Debiti	(18.735)	(14.952)	(3.783)
Altre Passività Correnti	(2.590)	0	(2.590)
<b>CAPITALE CIRCOLANTE NETTO</b>	<b>32.070</b>	<b>21.109</b>	<b>10.961</b>
<b>FONDI</b>	<b>(4.233)</b>	<b>(4.238)</b>	<b>5</b>
<b>ATTIVITÀ/PASSIVITÀ DESTINATE ALLA DISMISSIONE</b>	<b>0</b>	<b>0</b>	<b>0</b>
<b>CAPITALE INVESTITO NETTO</b>	<b>96.088</b>	<b>83.469</b>	<b>12.619</b>
<b>PATRIMONIO NETTO</b>	<b>(64.794)</b>	<b>(59.508)</b>	<b>(5.286)</b>
<b>POSIZIONE FINANZIARIA NETTA</b>	<b>(31.294)</b>	<b>(23.961)</b>	<b>(7.333)</b>
<b>FONTI NETTE DI FINANZIAMENTO</b>	<b>(96.088)</b>	<b>(83.469)</b>	<b>(12.619)</b>

Nota:

- per la composizione delle voci patrimoniali esposte nella tabella sopra riportata, si rimanda alla sezione “Bilancio d’esercizio intermedio abbreviato di F.I.L.A. S.p.A. al 30 settembre 2014”.

Il “Capitale Investito Netto” di F.I.L.A. S.p.A. al 30 settembre 2014, pari a 96.088 migliaia di Euro, è costituito principalmente dal “Attivo Fisso Netto”, pari a 65.667 migliaia di Euro (incremento rispetto al 31 dicembre 2013 pari a 1.313 migliaia di Euro), e il “Capitale Circolante Netto”, pari a 32.070 migliaia di Euro (incremento rispetto al 31 dicembre 2013 pari a 10.961 migliaia di Euro).

La principale variazione riguardante l’“Attivo Fisso Netto”, pari a 1.313 migliaia di Euro, si riferisce principalmente all’incremento delle “Immobilizzazioni Finanziarie” (988 migliaia di Euro) afferenti le partecipazioni in Industria Maimeri S.p.A. (946 migliaia di Euro), Maimeri S.p.A. (28 migliaia di Euro), FILA Hellas S.A. (12 migliaia di Euro), FILA Stationary and Office Equipment Industry Ltd. Co. (1 migliaia di Euro) e Fila Cartorama S.A. (Pty) Ltda (1 migliaia di Euro).

Le principali variazioni riguardanti il “Capitale Circolante Netto” si riferiscono principalmente all’incremento della voce “Crediti Commerciali ed Altri Crediti” (17.020 migliaia di Euro) per effetto principalmente della stagionalità del business. Tale andamento è compensato dall’incremento della voce “Debiti Commerciali ed Altri Debiti” (per 3.783 migliaia di Euro), relativo all’incremento dei costi operativi e, dalla voce “Altre Passività Correnti” (negativo per 2.590 migliaia di Euro), afferente al periodo degli acconti di imposte sul reddito.

Il “Patrimonio Netto” di F.I.L.A. S.p.A. pari a 64.794 migliaia di Euro al 30 settembre 2014, mostra una variazione positiva rispetto all’esercizio precedente pari a 5.286 migliaia di Euro. La variazione è stata principalmente generata dal risultato netto complessivo conseguito nel 2014, pari a 6.969 migliaia di Euro, compensato dalla distribuzione dei dividendi riconosciuti nell’esercizio pari a 1.526 migliaia di Euro e dalla variazione negativa della “Riserva IAS 19” pari a 218 migliaia di Euro.

La voce “Posizione Finanziaria Netta” di F.I.L.A. S.p.A. al 30 settembre 2014 è pari a negativo per 31.294 migliaia di Euro, rilevando un peggioramento, rispetto al 31 dicembre 2013, di 7.333 migliaia di Euro, relativo alla tipica stagionalità del business. In merito, a maggiori dettagli si rimanda al paragrafo: “Analisi della Situazione Finanziaria.”

## Analisi della Situazione Finanziaria

A completamento dell'analisi sull'andamento economico e patrimoniale di F.I.L.A. S.p.A. dell'esercizio 2014 è proposta, qui di seguito, la tabella del Rendiconto Finanziario e della Posizione Finanziaria Netta.

<i>valori in migliaia di Euro</i>	Settembre 2014	Settembre 2013
<b>REDDITO OPERATIVO</b>	<b>7.955</b>	<b>5.642</b>
<i>rettifiche per costi non monetari ed altro:</i>	<i>1.259</i>	<i>1.293</i>
Ammortamenti delle Attività Immateriali e degli Immobili, Impianti e Macchinari	1.258	901
Svalutazione Crediti	174	402
Accantonamento al Fondo per Rischi ed Oneri	0	0
Effetto Cambio Attività e Passività in Valuta su Operazioni Commerciali	(139)	(11)
Plusvalenze/Minusvalenze da Cessione di Attività Immateriali e di Immobili, Impianti e Macchinari	(34)	1
<i>integrazioni per:</i>	<i>(226)</i>	<i>(134)</i>
Pagamento Imposte sul Reddito	(419)	(134)
Differenze Cambio Non realizzate su Attività e Passività in valuta	123	(10)
Differenze Cambio Realizzate su Attività e Passività in valuta	70	11
<b>FLUSSO DI CASSA DA ATTIVITA' OPERATIVA PRIMA DELLE VARIAZIONI DEL CAPITALE CIRCOLANTE NETTO</b>	<b>8.988</b>	<b>6.801</b>
<i>Variazioni del Capitale Circolante Netto:</i>	<i>(13.212)</i>	<i>(12.604)</i>
Variazione Rimanenze	114	4.102
Variazione Crediti Commerciali e Altri Crediti	(17.194)	(18.716)
Variazione Debiti Commerciali e Altri Debiti	3.783	2.067
Variazione Altre Attività /Altre Passività	(35)	(79)
Variazioni TFR e Benefici a Dipendenti	120	23
<b>FLUSSO DI CASSA NETTO DA ATTIVITA' OPERATIVA</b>	<b>(4.223)</b>	<b>(5.803)</b>
<i>Investimenti in Attività Immateriali</i>	<i>(114)</i>	<i>(50)</i>
<b>Totale Investimenti/Disinvestimenti in Attività Immateriali</b>	<b>(114)</b>	<b>(50)</b>
<i>Investimenti in Immobili, Impianti e Macchinari</i>	<i>(1.474)</i>	<i>(691)</i>
<i>Disinvestimenti in Immobili, Impianti e Macchinari</i>	<i>39</i>	<i>(1)</i>
<b>Totale Investimenti/Disinvestimenti in Immobili, Impianti e Macchinari</b>	<b>(1.436)</b>	<b>(692)</b>
<b>Totale Investimenti/Disinvestimenti in Partecipazioni Valutate al Patrimonio Netto al Netto di Proventi/Oneri e Rettifiche di Valore</b>	<b>0</b>	<b>0</b>
<b>Totale Investimenti/Disinvestimenti in Partecipazioni Valutate al Costo</b>	<b>(988)</b>	<b>(390)</b>
<i>Investimenti in Altre Attività Finanziarie</i>	<i>(2.561)</i>	<i>(425)</i>
<i>Disinvestimenti in Altre Attività Finanziarie</i>	<i>382</i>	<i>166</i>
<b>Totale Investimenti/Disinvestimenti in Altre Attività Finanziarie</b>	<b>(2.179)</b>	<b>(259)</b>
<b>Dividendi da Società del Gruppo</b>	<b>2.067</b>	<b>2.074</b>
<b>Interessi Ricevuti</b>	<b>28</b>	<b>38</b>
<b>FLUSSO DI CASSA NETTO DA ATTIVITA' DI INVESTIMENTO</b>	<b>(2.621)</b>	<b>721</b>
Dividendi Distribuiti	(1.526)	0
<b>Totale Variazione Patrimonio Netto</b>	<b>(1.526)</b>	<b>0</b>
<b>Interessi Pagati</b>	<b>(851)</b>	<b>(665)</b>
<b>Totale Incremento/Decremento Finanziamenti ed Altre Passività finanziarie</b>	<b>(7.365)</b>	<b>(7.122)</b>
<b>FLUSSO DI CASSA NETTO DA ATTIVITA' DI FINANZIAMENTO</b>	<b>(9.742)</b>	<b>(7.787)</b>
<b>Altre Variazioni Non Monetarie</b>	<b>(168)</b>	<b>(29)</b>
<b>FLUSSO DI CASSA NETTO DELL'ESERCIZIO</b>	<b>(16.754)</b>	<b>(12.898)</b>
Disponibilità Liquide e Mezzi Equivalenti al netto dei Conti Correnti Bancari Passivi all'inizio del periodo	14.873	10.458
<b>DISPONIBILITA' LIQUIDE E MEZZI EQUIVALENTI AL NETTO CONTI CORRENTI BANCARI PASSIVI ALLA FINE DEL PERIODO</b>	<b>(1.881)</b>	<b>(2.440)</b>

- 1) Le disponibilità liquide e mezzi equivalenti, a settembre 2014, sono pari a 881 migliaia di Euro; i conti correnti passivi sono pari a 2.762 migliaia di Euro al netto della quota relativa agli interessi.
- 2) Le disponibilità liquide e mezzi equivalenti, a dicembre 2013, sono pari a 14.873 migliaia di Euro; i conti correnti passivi sono pari a 0 migliaia di Euro al netto della quota riguardante gli interessi.
- 3) I flussi finanziari sono stati presentati utilizzando il metodo indiretto. Al fine di fornire un'adeguata e più accurata esposizione dei singoli flussi, si è provveduto a scorporarli dagli effetti delle operazioni di natura non monetaria

(inclusa la conversione delle poste patrimoniali in valuta diversa dall'Euro), ove significativi. Tali effetti sono stati aggregati ed inclusi nella voce "Altre variazioni non monetarie".

valori in migliaia di Euro

	Settembre 2014	Dicembre 2013
<b>CASSA E ALTRE DISPONIBILITA' LIQUIDE NETTE INIZIALI</b>	<b>14.873</b>	<b>10.458</b>
Cassa e Altre Disponibilità Liquide Equivalenti	14.873	10.545
Scoperti di Conto Corrente	0	(87)
<b>CASSA E ALTRE DISPONIBILITA' LIQUIDE NETTE FINALI</b>	<b>(1.881)</b>	<b>14.873</b>
Cassa e Altre Disponibilità Liquide Equivalenti	881	14.873
Scoperti di Conto Corrente	(2.762)	0

Il flusso di cassa generato nel 2014 dalla "Gestione Operativa", pari a negativi 4.223 migliaia di Euro (negativi per 5.803 migliaia di Euro al 30 settembre 2013), deriva dalle seguenti attività:

- per 8.988 migliaia di Euro (6.801 migliaia di Euro al 30 settembre 2013) dai flussi di cassa generati dalle "Attività Operative", determinati dalla somma algebrica del "Valore" e dei "Costi della Produzione Monetari" e dai restanti componenti ordinari reddituali, con esclusione dei valori attinenti alla gestione finanziaria;
- per negativi 13.212 migliaia di Euro (12.604 migliaia di Euro al 30 settembre 2013), dalla dinamica della "Gestione del Capitale Circolante", principalmente per l'effetto negativo dato dall'incremento dei "Crediti Commerciali ed Altri Crediti" compensato dall'effetto positivo dato dall'incremento dei "Debiti Commerciali e Altri Debiti".

Il flusso di cassa netto da "Attività di Investimento" ha assorbito liquidità per 2.621 migliaia di Euro (generato liquidità per 721 migliaia di Euro al 30 settembre 2013), di cui:

- 114 migliaia di Euro (50 migliaia di Euro al 30 settembre 2013) relativi quasi esclusivamente al rinnovo di concessioni e marchi;
- 1.436 migliaia di Euro (692 migliaia di Euro al 30 settembre 2013) principalmente per investimenti netti in nuovi impianti e macchinari;
- 988 migliaia di Euro (390 migliaia di Euro al 30 settembre 2013) afferenti investimenti partecipativi in Industria Maimeri S.p.A. (946 migliaia di Euro), Maimeri S.p.A. (28 migliaia di Euro), FILA Hellas S.A. (12 migliaia di Euro), FILA Stationary and Office

Equipment Industry Ltd. Co. (1 migliaia di Euro) e Fila Cartorama S.A. (Pty) Ltda (1 migliaia di Euro);

- 2.179 migliaia di Euro (259 migliaia di Euro al 30 settembre 2013) principalmente per finanziamenti concessi alle controllate Industria Maimeri S.p.A. (Italia - 1.175 migliaia di Euro), alla controllata Fila Stationary O.O.O. (Russia - 200 migliaia di Euro), alla controllata Fila Cartorama S.A. (Pty) Ltda (Sud Africa - 286 migliaia di Euro), alla controllata Licyn Mercantil Industrial Ltda (Brasile - 350 migliaia di Euro), FILA Stationary and Office Equipment Industry Ltd. Co. (Turchia - 250 migliaia di Euro). Investimento compensato dalla quota capitale rimborsata dalla controllata Lyra Asia Pte Ltd (Singapore – 82 migliaia di Euro), come da piano di ammortamento;
- 2.067 migliaia di Euro (2.074 migliaia di Euro al 30 settembre 2013) per dividendi ricevuti dalle società del Gruppo F.I.L.A.

Il flusso di cassa netto generato dalle “Attività di Finanziamento”, negativo per 9.743 migliaia di Euro (negativo per 7.787 migliaia di Euro al 30 settembre 2013), risulta principalmente composto:

- dall’assorbimento netto di 7.365 migliaia di Euro principalmente per i rimborsi dei finanziamenti effettuati da F.I.L.A. S.p.A.;
- dalla variazione negativa del patrimonio netto di 1.526 migliaia di Euro relativa alla distribuzione dei dividendi agli azionisti di F.I.L.A. S.p.A.;

Di conseguenza, considerate le “Disponibilità Liquide Nette” d’inizio periodo, pari a 14.873 migliaia di Euro, le “Disponibilità Liquide Nette” di fine esercizio sono pari a negativi 1.881 migliaia di Euro.

La **Posizione Finanziaria Netta** al 30 settembre 2014 è negativa per 31.294 migliaia di Euro.

Di seguito, si espone il confronto con la Posizione Finanziaria Netta a settembre 2014 e dicembre 2013.

valori in migliaia di Euro

	Settembre 2014	Dicembre 2013
Disponibilità Liquide e Mezzi Equivalenti	881	14.873
Passività Finanziarie - Scoperti Bancari	(2.762)	0
Attività Finanziarie - Finanziamenti e Crediti Correnti e Non Correnti	3.681	1.476
Passività Finanziarie Bancarie Correnti	(14.215)	(13.730)
Passività Finanziarie Bancarie Non Correnti	(18.879)	(26.580)
<b>Totale posizione finanziaria netta</b>	<b>(31.294)</b>	<b>(23.961)</b>

Rispetto al valore della posizione finanziaria netta del 31 dicembre 2013 (negativa di 23.961 migliaia di Euro) si rileva uno scostamento negativo pari a 7.333 migliaia di Euro ed è attribuibile principalmente:

- dall'assorbimento di cassa netto da attività operativa per 4.223 migliaia di Euro;
- ad esborsi relativi ad investimenti per rinnovo di concessioni e marchi per 113 migliaia di Euro;
- ad investimenti netti principalmente in nuovi impianti e macchinari per complessivi 1.436 migliaia di Euro;
- ad investimenti in partecipazioni in società controllate per complessivi 988 migliaia di Euro;
- a dividendi ricevuti da società del Gruppo F.I.L.A. per complessivi 2.067 migliaia di Euro;
- alla distribuzione di dividendi agli azionisti di F.I.L.A. S.p.A. per 1.526 migliaia di Euro;
- all'assorbimento di cassa per 851 migliaia di Euro generato dagli interessi passivi pagati sui finanziamenti erogati a F.I.L.A. S.p.A..

Per maggiori dettagli in merito alla variazione delle poste patrimoniali di bilancio oggetto di analisi, si rimandano alla "Nota 11 – Capitale Sociale e Patrimonio Netto" e alla "Nota 12 – Passività Finanziarie" della Nota Integrativa.

## La Stagionalità del Settore di Attività

I livelli di attività di F.I.L.A. S.p.A. sono correlati alla stagionalità del business, riflettendosi anche sui dati consolidati.

La ripartizione per trimestre dei risultati 2013 e dei primi nove mesi del 2014, mette in evidenza come la concentrazione delle attività avvenga tra il secondo e terzo trimestre in occasione della “campagna scuola”. Nello specifico, nel mese di giugno si realizzano le principali vendite attraverso il canale tradizionale “*fornitori scuola*” e nei mesi di agosto attraverso il canale “*retailers*”.

Si espone, di seguito, la tabella afferente i principali dati trimestrali del 2013 e i primi nove mesi del 2014.

	2013				2014		
	Primi tre mesi	Primi sei mesi	Primi nove mesi	Esercizio intero	Primi tre mesi	Primi sei mesi	Primi nove mesi
<i>valori in migliaia di Euro</i>							
<b>Ricavi della gestione caratteristica</b>	<b>19.144</b>	<b>41.682</b>	<b>58.150</b>	<b>71.806</b>	<b>21.451</b>	<b>44.840</b>	<b>62.399</b>
<i>Quota dell'intero esercizio</i>	26,66%	58,05%	80,98%	100,00%			
<b>Ebitda</b>	<b>2.643</b>	<b>6.945</b>	<b>8.707</b>	<b>8.867</b>	<b>3.658</b>	<b>8.545</b>	<b>9.387</b>
<i>Incidenza sui Ricavi</i>	13,81%	16,66%	14,97%	12,35%	17,05%	19,06%	15,04%
<i>Quota dell'intero esercizio</i>	29,81%	78,32%	98,20%	100,00%			
<b>Ebitda Normalizzato</b>	<b>2.643</b>	<b>6.945</b>	<b>8.987</b>	<b>9.860</b>	<b>3.701</b>	<b>8.869</b>	<b>11.959</b>
<i>Incidenza sui Ricavi</i>	13,81%	16,66%	15,45%	13,73%	17,25%	19,78%	19,17%
<i>Quota dell'intero esercizio</i>	26,81%	70,44%	91,15%	100,00%			
<b>Risultato Operativo</b>	<b>2.016</b>	<b>5.642</b>	<b>6.819</b>	<b>6.139</b>	<b>3.198</b>	<b>7.654</b>	<b>7.955</b>
<i>Incidenza sui Ricavi</i>	10,53%	13,54%	11,73%	8,55%	14,91%	17,07%	12,75%
<i>Quota dell'intero esercizio</i>	32,84%	91,90%	111,08%	100,00%			
<b>Risultato netto</b>	<b>1.225</b>	<b>4.828</b>	<b>5.879</b>	<b>5.835</b>	<b>2.140</b>	<b>6.436</b>	<b>6.969</b>
<i>Incidenza sui Ricavi</i>	6,40%	11,58%	10,11%	8,13%	9,98%	14,35%	11,17%
<i>Quota dell'intero esercizio</i>	20,99%	82,74%	100,75%	100,00%			
<b>Posizione Finanziaria Netta</b>	<b>(41.366)</b>	<b>(43.866)</b>	<b>(43.356)</b>	<b>(23.961)</b>	<b>(29.669)</b>	<b>(32.326)</b>	<b>(31.294)</b>



## Rapporti con controparti correlate

Per “parti correlate” si intendono, ai sensi del Regolamento Consob n. 11971 del 14 maggio 1999, come in seguito modificato, i soggetti così definiti dal principio contabile internazionale IAS n. 24:

- a) i soggetti che controllano, sono controllati da, o sono sottoposti a comune controllo con F.I.L.A. S.p.A.;
- b) gli aderenti, anche in via indiretta, a patti parasociali aventi per oggetto l'esercizio del diritto di voto, se a tali patti è conferita una partecipazione complessiva di controllo;
- c) i soggetti collegati all'emittente e quelli che esercitano un'influenza notevole su F.I.L.A. S.p.A.;
- d) coloro ai quali sono attribuiti poteri e responsabilità in ordine all'esercizio delle funzioni di amministrazione, direzione e controllo nell'emittente;
- e) gli stretti familiari delle persone fisiche comprese nelle lettere a), b), c) e d);
- f) i soggetti controllati dalle persone fisiche comprese nelle lettere b), c), d) ed e), o sui quali le persone fisiche comprese nelle lettere a), b), c), d) ed e) esercitano un'influenza notevole;
- g) i soggetti che hanno in comune con F.I.L.A. S.p.A. la maggioranza degli Amministratori.

Per “operazioni” si intendono tutti i trasferimenti di risorse, servizi o obbligazioni fra parti correlate, indipendentemente dal fatto che sia stato pattuito un corrispettivo, ad eccezione delle operazioni tipiche o usuali e quelle da concludersi a condizioni di mercato. Sono operazioni tipiche o usuali quelle operazioni che, per oggetto o natura, non sono estranee al normale corso degli affari del F.I.L.A. S.p.A. e quelle che non presentano particolari elementi di criticità dovuti alle loro caratteristiche o ai rischi inerenti alla natura della controparte o al tempo del loro compimento; sono operazioni da concludersi a condizioni di mercato quelle operazioni che presentano le condizioni standard applicate F.I.L.A. S.p.A. a parità di situazione.

Rileviamo che in caso di operazione con parti correlate, il Consiglio di Amministrazione deve essere informato in modo adeguato circa la natura della correlazione, le modalità esecutive dell'operazione, le condizioni anche economiche di realizzazione, il procedimento valutativo seguito, l'interesse e le motivazioni sottostanti e gli eventuali rischi per F.I.L.A. S.p.A.

Le operazioni compiute da F.I.L.A. S.p.A. con le parti correlate rientrano nella normale gestione e sono regolate in base a condizioni di mercato, cioè alle condizioni che si sarebbero applicate fra due parti indipendenti e sono state compiute nell'interesse di F.I.L.A. S.p.A.

In particolare si segnalano i rapporti con le seguenti parti correlate:

### **Studio Legale Salonia e Associati**

Studio Legale Salonia e Associati: è correlato all'azionariato di controllo della società, fornisce principalmente consulenza legale.

I saldi relativi a tale parte correlata sono dettagliati di seguito.

### **Nuova Alpa Collanti S.r.l.**

Nuova Alpa Collanti S.r.l., riconducibile ad un membro del Consiglio d'Amministrazione di F.I.L.A. S.p.A., fornisce colle.

I saldi relativi a tale parte correlata sono dettagliati di seguito.

### **Studio Zucchetti**

Lo Studio Zucchetti, correlato in quanto amministrato da un membro del Consiglio di Amministrazione di F.I.L.A. S.p.A., fornisce principalmente consulenza fiscale ed amministrativa.

I saldi relativi a tale parte correlata sono dettagliati di seguito.

### **Studio Legale Pedersoli e Associati**

Studio Legale Pedersoli e Associati, riconducibile ad un membro del Consiglio di Amministrazione di F.I.L.A. S.p.A., fornisce principalmente consulenza legale.

I saldi relativi a tale parte correlata sono dettagliati di seguito.

### **Intesa Sanpaolo**

Intesa Sanpaolo, azionista di F.I.L.A. S.p.A. all'11,877 per cento, ha in essere rapporti di finanziamento e bancari.

I saldi relativi a tale parte correlata sono dettagliati di seguito.

In ossequio a quanto richiesto dalla Comunicazione Consob n. 6064293 del 28 luglio 2006, la tabella che segue mostra i valori dei rapporti di natura commerciale e finanziaria posti in essere con le parti correlate:

PARTI CORRELATE F.I.L.A. S.p.A. 30/09/2014								
Settembre 2014								
Stato Patrimoniale								
Società	Natura	ATTIVITA'			PASSIVITA'			
		Crediti Commerciali	Attività Finanziarie	Disponibilità Liquide e Mezzi Equivalenti	Debiti Finanziari (Banche)	Debiti Finanziari (Altri)	Accantonamenti	Debiti Commerciali
Nuova Alpa Collanti S.r.l.	Forniture Commerciali	0	0	0	0	0	0	302
Studio Legale Salonia e Associati	Consulenza Legale	0	0	0	0	0	0	16
Studio Zucchetti	Consulenza Fiscale ed Amministrativa	0	0	0	0	0	0	0
Pedersoli & Associati Studio Legale	Consulenza Legale	0	0	0	0	0	0	114
Intesa Sanpaolo	Finanziamenti	0	0	254	25.861	0	0	0
<b>Totale</b>		<b>0</b>	<b>0</b>	<b>254</b>	<b>25.861</b>	<b>0</b>	<b>0</b>	<b>432</b>

Settembre 2014								
Conto Economico								
Società	Natura	RICAVI			COSTI			
		Ricavi di Vendita	Altri Ricavi (Servizi)	Altri Ricavi	Proventi Finanziari	Costi Operativi (Prodotti)	Costi Operativi (Servizi)	Oneri Finanziari
Nuova Alpa Collanti S.r.l.	Forniture Commerciali	0	0	0	0	1.016	0	0
Studio Legale Salonia e Associati	Consulenza Legale	0	0	0	0	0	200	0
Studio Zucchetti	Consulenza Fiscale ed Amministrativa	0	0	0	0	0	148	0
Pedersoli & Associati Studio Legale	Consulenza Legale	0	0	0	0	0	94	0
Intesa Sanpaolo	Finanziamenti	0	0	0	2	0	285	475
<b>Totale</b>		<b>0</b>	<b>0</b>	<b>0</b>	<b>2</b>	<b>1.016</b>	<b>727</b>	<b>475</b>

PARTI CORRELATE F.I.L.A. S.p.A. 30/09/2013								
Settembre 2013								
Stato Patrimoniale								
Società	Natura	ATTIVITA'			PASSIVITA'			
		Crediti Commerciali	Attività Finanziarie	Disponibilità Liquide e Mezzi Equivalenti	Debiti Finanziari (Banche)	Debiti Finanziari (Altri)	Accantonamenti	Debiti Commerciali
Nuova Alpa Collanti S.r.l.	Forniture Commerciali	0	0	0	0	0	0	364
Studio Legale Salonia e Associati	Consulenza Legale	0	0	0	0	0	0	12
Studio Zucchetti	Consulenza Fiscale ed Amministrativa	0	0	0	0	0	0	35
Pedersoli & Associati Studio Legale	Consulenza Legale	0	0	0	0	0	0	0
Intesa Sanpaolo	Finanziamenti	0	0	2.355	32.302	0	0	0
<b>Totale</b>		<b>0</b>	<b>0</b>	<b>2.355</b>	<b>32.302</b>	<b>0</b>	<b>0</b>	<b>411</b>

Settembre 2013								
Conto Economico								
Società	Natura	RICAVI			COSTI			
		Ricavi di Vendita	Altri Ricavi (Servizi)	Altri Ricavi	Proventi Finanziari	Costi Operativi (Prodotti)	Costi Operativi (Servizi)	Oneri Finanziari
Nuova Alpa Collanti S.r.l.	Forniture Commerciali	0	0	0	0	887	0	0
Studio Legale Salonia e Associati	Consulenza Legale	0	0	0	0	0	110	0
Studio Zucchetti	Consulenza Fiscale ed Amministrativa	0	0	0	0	0	78	0
Pedersoli & Associati Studio Legale	Consulenza Legale	0	0	0	0	0	0	0
Intesa Sanpaolo	Finanziamenti	0	0	0	0	0	30	637
<b>Totale</b>		<b>0</b>	<b>0</b>	<b>0</b>	<b>0</b>	<b>887</b>	<b>218</b>	<b>637</b>

I rapporti infragruppo riguardo la F.I.L.A. S.p.A. hanno avuto, quale unica finalità, quella di concretizzare le possibili sinergie tra le società del Gruppo, integrandone le attività produttive e commerciali.

In coerenza con tale impostazione, lo scambio di merci, prestazioni di servizi ed i rapporti di carattere finanziario avvenuti tra le varie società del Gruppo sono stati regolati a condizioni competitive di mercato.

La natura ed i saldi delle transazioni poste in essere dalla F.I.L.A. S.p.A. con le società del Gruppo F.I.L.A., al 30 settembre 2014 e al 30 settembre 2013, sono di seguito esposte.

RAPPORTI INTRAGRUPPO F.I.L.A. S.P.A. 30/09/2014												
Società	Settembre 2014					Settembre 2014						
	Stato Patrimoniale					Conto Economico						
	ATTIVITA'			PASSIVITA'		RICAVI				COSTI		
	Magazzino	Crediti Commerciali	Attività Finanziarie	Debiti Commerciali	Passività Finanziarie	Ricavi di Vendita	Altri Ricavi	Dividendi	Proventi Finanziari	Costi Operativi (Prodotti)	Costi Operativi (Servizi)	Oneri Finanziari
Onyacolor S.A. (Francia)	437	412	0	549	0	2.550	192	878	0	1.438	22	0
F.I.L.A. Hispania S.L. (Spagna)	0	847	532	0	0	2.377	45	532	0	0	0	0
Licyn Mercantil Industrial Ltda (Brasile)	0	106	431	0	0	38	27	0	2	0	0	0
Dixon Ticonderoga Company (U.S.A.)	9	192	0	0	0	758	129	1.173	0	54	2	0
Dixon Ticonderoga Inc. (Canada)	0	3	0	0	0	0	3	0	0	0	0	0
FILALYRA GB Ltd (Regno Unito)	0	86	490	0	0	621	28	0	11	13	2	0
Grupo F.I.L.A.-Dixon, S.A. de C.V. (Messico)	162	365	0	79	0	714	159	0	0	354	4	0
Beijing F.I.L.A.-Dixon Stationery Company Limited (Cina)	495	75	0	212	0	146	135	0	0	3.697	4	0
F.I.L.A. Chile Ltda (Cile)	0	157	0	0	0	450	33	0	0	0	0	0
FILA Argentina S.A. (Argentina)	0	922	0	0	0	287	0	0	0	0	0	0
Johann Froescheis Lyra-Bleistift-Fabrik GmbH&Co-KG (Germania)	497	126	0	167	0	697	134	0	0	661	295	0
Lyra Scandinavia AB (Svezia)	0	42	0	0	0	328	13	0	0	0	0	0
Lyra Asia PTE Ltd (Singapore)	0											
PT. Lyra Akrelux (Indonesia)	0	0	0	0	0	76	1	0	0	0	0	0
FILA Stationary and Office Equipment Industry Ltd. Co. (Turchia)	0	428	731	0	0	318	17	0	11	0	11	0
Fila Stationary O.O.O. (Russia)	0	398	564	0	0	264	3	0	12	0	0	0
FILA Hellas S.A. (Grecia)	0	679	0	0	0	1.087	1	0	0	0	0	0
Industria Maimeri S.p.A. (Italia)	64	82	1.177	10	0	71	3	0	3	48	3	0
FILA Cartorama S.A. (Pty) Ltd (Sud Africa)	0	89	288	0	0	84	1	0	1	0	0	0
Fila Dixon Stationery (Kunshan) Co.,	1.740	14	0	299	0	14	0	0	0	1.905	4	0
<b>Totale</b>	<b>3.404</b>	<b>5.023</b>	<b>4.213</b>	<b>1.316</b>	<b>0</b>	<b>10.880</b>	<b>924</b>	<b>2.583</b>	<b>40</b>	<b>8.170</b>	<b>347</b>	<b>0</b>

RAPPORTI INTRAGRUPO F.I.L.A. S.P.A. 30/09/2013												
Società	Settembre 2013 Stato Patrimoniale					Settembre 2013 Conto Economico						
	ATTIVITA'			PASSIVITA'		RICAVI				COSTI		
	Magazzino	Crediti Commerciali	Attività Finanziarie	Debiti Commerciali	Passività Finanziarie	Ricavi di Vendita	Altri Ricavi	Dividendi	Proventi Finanziari	Costi Operativi (Prodotti)	Costi Operativi (Servizi)	Oneri Finanziari
F.I.L.A. Hispania S.L. (Spagna)	0	761	532	0	0	2.150	15	532	0	3	0	0
Lycin Mercantil Industrial Ltda (Brasile)	0	1	80	0	0	104	14	0	2	0	0	0
Dixon Ticonderoga Company (U.S.A.)	11	184	0	0	0	618	173	1.172	0	0	0	0
Dixon Ticonderoga Inc. (Canada)	0											
FILALYRA GB Ltd (Regno Unito)	0	63	590	0	0	418	2	0	14	0	0	0
Grupo F.I.L.A.-Dixon, S.A. de C.V. (Messico)	170	116	0	46	0	603	87	0	0	218	3	0
Beijing F.I.L.A.-Dixon Stationery Company Limited (Cina)	3.329	70	0	386	0	201	52	0	0	4.916	7	0
F.I.L.A. Chile Ltda (Cile)	0	94	0	0	0	478	2	0	0	0	0	0
FILA Argentina S.A. (Argentina)	0	667	0	0	0	172	0	0	0	0	0	0
Johann Froescheis Lyra-Bleistift-Fabrik GmbH&Co-KG (Germania)	512	97	0	121	0	320	131	0	0	585	141	0
Lyra Scandinavia AB (Svezia)	0	63	0	0	0	239	5	0	0	0	0	0
Lyra Asia PTE Ltd (Singapore)	0	8	2	0	0	0	18	0	4	66	0	0
PT. Lyra Akrelux (Indonesia)	0	1	0	0	0	51	1	0	0	0	0	0
FILA Stationery and Office Equipment Industry Ltd. Co. (Turchia)	0	224	467	0	0	287	19	0	9	59	0	0
Fila Stationery O.O.O. (Russia)	0	107	101	0	0	106	1	0	1	0	0	0
<b>Totale</b>	<b>4.473</b>	<b>3.049</b>	<b>1.772</b>	<b>1.221</b>	<b>0</b>	<b>7.756</b>	<b>673</b>	<b>2.606</b>	<b>30</b>	<b>7.123</b>	<b>190</b>	<b>0</b>

In particolare, nel corso del 2014 e del 2013 la natura dei rapporti tra F.I.L.A. S.p.A. e le altre società del Gruppo ha riguardato:

- compravendita di prodotti/merce tra F.I.L.A. S.p.A. e le altre società del Gruppo;
- concessione della licenza d'uso del marchio Suger da parte di F.I.L.A. S.p.A. ad Omyacolor S.A. (Francia);
- concessione della licenza d'uso dei marchi di proprietà di Omyacolor S.A. (Francia) e di Lyra KG (Germania) a favore di F.I.L.A. S.p.A.;
- concessione di un finanziamento a favore della controllata FILALYRA GB Ltd (Regno Unito), della controllata Lycin Mercantil Industrial Ltda (Brasile), della controllata FILA Stationery and Office Equipment Industry Ltd. Co. (Turchia), della controllata FILA Stationery OOO (Russia), della controllata FILA Cartorama S.A. (Pty) Ltd. (Sud Africa) e della controllata Industria Maimer S.p.A. (Italia) da parte della F.I.L.A. S.p.A.;
- dividendi percepiti da F.I.L.A. S.p.A. da parte della società controllata Omyacolor S.A. (Francia – 878 migliaia di Euro), dalla società controllata F.I.L.A. Hispania S.L. (Spagna – 532 migliaia di Euro), dalla società controllata Dixon Ticonderoga Co. (U.S.A. – 1.173 migliaia di Euro) e dalla società collegata Writefine Products PVT

Ltd. (India – 16 migliaia di Euro) nel corso del 2014 per un valore complessivo pari a 2.599 migliaia di Euro;

- addebiti per servizi consulenziali contrattualmente previsti e prestati dalla controllante F.I.L.A. S.p.A. a favore della controllata Grupo F.I.L.A.-Dixon, S.A. de C.V. (Messico), della controllata Dixon Ticonderoga Company (U.S.A.), della controllata Beijing F.I.L.A.-Dixon Stationery Company Ltd (Cina), della controllata Lyra KG (Germania), della controllata Omyacolor S.A. (Francia), della controllata FILALYRA GB (Regno Unito) e della controllata F.I.L.A. Hispania S.L. (Spagna);
- addebiti di costi per fidejussioni rilasciate dalla controllante F.I.L.A. S.p.A. a favore della controllata FILA Stationary and Office Equipment Industry Ltd. Co. (Turchia) e Licyn Mercantil Industrial Ltda (Brasile) a garanzia delle linee di credito contratte con Unicredito Italiano S.p.A. e Banca Nazionale del Lavoro, contrattualmente previsti e prestati;
- addebiti di costi alle controllate per coperture assicurative garantite da F.I.L.A. S.p.A. a favore della Omyacolor S.A. (Francia), della controllata Lyra KG (Germania) e della controllata F.I.L.A. Hispania S.L. (Spagna), della controllata FILA Hellas S.A. (Grecia) e della controllata FILA Stationery O.O.O. (Russia).

## **Principali Rischi ed Incertezze per i Mesi Restanti dell'Esercizio**

Gli scenari elaborati da F.I.L.A. S.p.A sono fondati sulle più aggiornate previsioni disponibili.

Nonostante l'attuale scenario di incertezza macroeconomica, in particolare nell'area euro, si ritiene che il F.I.L.A. S.p.A. durante l'ultimo trimestre dell'esercizio manterrà performance in linea con l'attuale andamento e coerenza con la stagionalità del business.

## **Azioni Proprie**

Il numero di azioni proprie detenute di F.I.L.A. S.p.A. sia al 30 settembre 2014 sia al 31 dicembre 2013 è pari a 180.075 corrispondenti ad un peso azionario del 9,60 per cento.



**BILANCIO D'ESERCIZIO INTERMEDIO ABBREVIATO**

**AL 30 SETTEMBRE 2014**

## Prospetti Contabili Bilancio

### Situazione Patrimoniale e Finanziaria

<i>valori in migliaia di Euro</i>	<b>Saldo al 30-09-2014</b>	<b>Saldo al 31-12-2013</b>	
<b>ATTIVITA'</b>	<b>126.208</b>	<b>119.008</b>	
<b>Attività Non Correnti</b>	<b>69.726</b>	<b>66.978</b>	
Attività Immateriali	439	399	<i>Nota 1</i>
Immobili, Impianti e Macchinari	9.012	8.727	<i>Nota 2</i>
Attività Finanziarie Non Correnti	1.482	387	<i>Nota 3</i>
Partecipazioni Valutate al Costo	56.209	55.221	<i>Nota 4</i>
Attività per Imposte Anticipate	2.052	2.244	<i>Nota 5</i>
Altri Crediti	532	0	
<b>Attività Correnti</b>	<b>56.482</b>	<b>52.030</b>	
Attività Finanziarie Correnti	2.206	1.096	<i>Nota 3</i>
Attività per Imposte Correnti	818	399	<i>Nota 6</i>
Rimanenze	17.310	17.415	<i>Nota 7</i>
Crediti Commerciali ed Altri Crediti	35.267	18.247	<i>Nota 8</i>
Disponibilità Liquide e Mezzi Equivalenti	881	14.873	<i>Nota 9</i>
<b>PASSIVITA' E PATRIMONIO NETTO</b>	<b>126.208</b>	<b>119.008</b>	
<b>Patrimonio Netto</b>	<b>64.794</b>	<b>59.508</b>	<i>Nota 11</i>
Capitale Sociale	2.748	2.748	
Riserve	13.299	13.450	
Utili (Perdite) Riportate a Nuovo	41.778	37.475	
Utile (Perdita) dell'Esercizio	6.969	5.835	
Interessi di Minoranza	0	0	
<b>Passività Non Correnti</b>	<b>23.016</b>	<b>30.722</b>	
Passività Finanziarie Non Correnti	18.879	26.580	<i>Nota 12</i>
Trattamento di Fine Rapporto	2.097	1.977	<i>Nota 13</i>
Fondi per Rischi ed Oneri	491	464	<i>Nota 14</i>
Passività per Imposte Differite	1.549	1.701	<i>Nota 15</i>
<b>Passività Correnti</b>	<b>38.398</b>	<b>28.778</b>	
Passività Finanziarie Correnti	16.977	13.730	<i>Nota 12</i>
Fondi per Rischi ed Oneri Correnti	96	96	<i>Nota 14</i>
Passività per Imposte Correnti	2.590	0	<i>Nota 16</i>
Debiti Commerciali e Altri Debiti	18.735	14.952	<i>Nota 17</i>



## Conto Economico Complessivo

<i>valori in migliaia di Euro</i>	<b>Primi nove mesi 2014</b>	<b>Primi nove mesi 2013</b>	
Ricavi delle Vendite e delle Prestazioni	62.399	58.150	Nota 18
Altri Ricavi e Proventi	1.273	973	Nota 19
<b>TOTALE RICAVI</b>	<b>63.672</b>	<b>59.123</b>	
Costi per Materie Prime, Sussidiarie, di Consumo e Merci	(28.855)	(23.389)	Nota 20
Costi per Servizi e per Godimento Beni di Terzi	(16.477)	(13.135)	Nota 21
Altri Costi Diversi	(258)	(261)	Nota 22
Variazione Materie Prime, Semilavorati, Lavori in Corso e Prodotti Finiti	(105)	(6.007)	Nota 20
Costo del Lavoro	(8.590)	(7.623)	Nota 23
Ammortamenti	(1.258)	(1.500)	Nota 24
Svalutazioni	(174)	(388)	
<b>TOTALE COSTI OPERATIVI</b>	<b>(55.717)</b>	<b>(52.303)</b>	
<b>RISULTATO OPERATIVO</b>	<b>7.955</b>	<b>6.820</b>	
Proventi Finanziari	2.714	2.646	Nota 25
Oneri Finanziari	(1.008)	(1.194)	Nota 26
<b>RISULTATO DELLA GESTIONE FINANZIARIA</b>	<b>1.706</b>	<b>1.452</b>	
<b>UTILE PRIMA DELLE IMPOSTE</b>	<b>9.661</b>	<b>8.272</b>	
Imposte sul Reddito	(2.590)	(2.261)	
Imposte Differite ed Anticipate	(102)	(132)	
<b>TOTALE IMPOSTE</b>	<b>(2.692)</b>	<b>(2.393)</b>	Nota 28
<b>RISULTATO DEL PERIODO</b>	<b>6.969</b>	<b>5.879</b>	
<b>Altri Componenti del Conto Economico Complessivo che possono essere riclassificati successivamente nel risultato dell'esercizio</b>			
Utili/(Perdite) Attuariali per Beneficiari a Dipendenti	(219)	0	
Imposte su Proventi e Oneri rilevati direttamente a Patrimonio Netto	62	0	
<b>ALTRI COMPONENTI DEL CONTO ECONOMICO COMPLESSIVO (al netto degli effetti fiscali)</b>	<b>(157)</b>	<b>0</b>	
<b>Totale Conto Economico Complessivo dell'esercizio di Competenza</b>	<b>6.812</b>	<b>5.879</b>	

## Variazioni del Patrimonio Netto

valori in migliaia di Euro

	Capitale Sociale	Riserva Legale	Riserva IAS 19	Altre Riserve	Utili/(Perdite) Portati a Nuovo	Utile/(Perdita) dell'Esercizio	Patrimonio Netto
<b>01 Gennaio 2014</b>	<b>2.748</b>	<b>602</b>	<b>(79)</b>	<b>12.927</b>	<b>37.475</b>	<b>5.835</b>	<b>59.508</b>
Variazioni dell'esercizio	0	0	(157)	0	0	0	(156)
Utili/(perdite) di periodo	0	0	0	0	0	6.969	6.969
<b>Risultato del periodo e utili (perdite) rilevate direttamente a patrimonio netto</b>	<b>0</b>	<b>0</b>	<b>(157)</b>	<b>0</b>	<b>0</b>	<b>6.969</b>	<b>6.812</b>
Destinazione risultato dell'esercizio 2013	0	6	0	0	5.829	(5.835)	0
Distribuzione di dividendi agli azionisti	0	0	0	0	(1.526)	0	(1.526)
<b>30 Settembre 2014</b>	<b>2.748</b>	<b>608</b>	<b>(236)</b>	<b>12.927</b>	<b>41.778</b>	<b>6.969</b>	<b>64.794</b>

## Rendiconto Finanziario d'Esercizio

<i>valori in migliaia di Euro</i>	Settembre 2014	Settembre 2013
<b>REDDITO OPERATIVO</b>	<b>7.955</b>	<b>5.642</b>
<i>rettifiche per costi non monetari ed altro:</i>	<i>1.259</i>	<i>1.293</i>
Ammortamenti delle Attività Immateriali e degli Immobili, Impianti e Macchinari	1.258	901
Svalutazione Crediti	174	402
Accantonamento al Fondo per Rischi ed Oneri	0	0
Effetto Cambio Attività e Passività in Valuta su Operazioni Commerciali	(139)	(11)
Plusvalenze/Minusvalenze da Cessione di Attività Immateriali e di Immobili, Impianti e Macchinari	(34)	1
<i>integrazioni per:</i>	<i>(226)</i>	<i>(134)</i>
Pagamento Imposte sul Reddito	(419)	(134)
Differenze Cambio Non realizzate su Attività e Passività in valuta	123	(10)
Differenze Cambio Realizzate su Attività e Passività in valuta	70	11
<b>FLUSSO DI CASSA DA ATTIVITA' OPERATIVA PRIMA DELLE VARIAZIONI DEL CAPITALE CIRCOLANTE NETTO</b>	<b>8.988</b>	<b>6.801</b>
<i>Variazioni del Capitale Circolante Netto:</i>	<i>(13.212)</i>	<i>(12.604)</i>
Variazione Rimanenze	114	4.102
Variazione Crediti Commerciali e Altri Crediti	(17.194)	(18.716)
Variazione Debiti Commerciali e Altri Debiti	3.783	2.067
Variazione Altre Attività /Altre Passività	(35)	(79)
Variazioni TFR e Benefici a Dipendenti	120	23
<b>FLUSSO DI CASSA NETTO DA ATTIVITA' OPERATIVA</b>	<b>(4.223)</b>	<b>(5.803)</b>
<i>Investimenti in Attività Immateriali</i>	<i>(114)</i>	<i>(50)</i>
<b>Totale Investimenti/Disinvestimenti in Attività Immateriali</b>	<b>(114)</b>	<b>(50)</b>
<i>Investimenti in Immobili, Impianti e Macchinari</i>	<i>(1.474)</i>	<i>(691)</i>
<i>Disinvestimenti in Immobili, Impianti e Macchinari</i>	<i>39</i>	<i>(1)</i>
<b>Totale Investimenti/Disinvestimenti in Immobili, Impianti e Macchinari</b>	<b>(1.436)</b>	<b>(692)</b>
<b>Totale Investimenti/Disinvestimenti in Partecipazioni Valutate al Patrimonio Netto al Netto di Proventi/Oneri e Rettifiche di Valore</b>	<b>0</b>	<b>0</b>
<b>Totale Investimenti/Disinvestimenti in Partecipazioni Valutate al Costo</b>	<b>(988)</b>	<b>(390)</b>
<i>Investimenti in Altre Attività Finanziarie</i>	<i>(2.561)</i>	<i>(425)</i>
<i>Disinvestimenti in Altre Attività Finanziarie</i>	<i>382</i>	<i>166</i>
<b>Totale Investimenti/Disinvestimenti in Altre Attività Finanziarie</b>	<b>(2.179)</b>	<b>(259)</b>
<b>Dividendi da Società del Gruppo</b>	<b>2.067</b>	<b>2.074</b>
<b>Interessi Ricevuti</b>	<b>28</b>	<b>38</b>
<b>FLUSSO DI CASSA NETTO DA ATTIVITA' DI INVESTIMENTO</b>	<b>(2.621)</b>	<b>721</b>
Dividendi Distribuiti	(1.526)	0
<b>Totale Variazione Patrimonio Netto</b>	<b>(1.526)</b>	<b>0</b>
<b>Interessi Pagati</b>	<b>(851)</b>	<b>(665)</b>
<b>Totale Incremento/Decremento Finanziamenti ed Altre Passività finanziarie</b>	<b>(7.365)</b>	<b>(7.122)</b>
<b>FLUSSO DI CASSA NETTO DA ATTIVITA' DI FINANZIAMENTO</b>	<b>(9.742)</b>	<b>(7.787)</b>
<b>Altre Variazioni Non Monetarie</b>	<b>(168)</b>	<b>(29)</b>
<b>FLUSSO DI CASSA NETTO DELL'ESERCIZIO</b>	<b>(16.754)</b>	<b>(12.898)</b>
Disponibilità Liquide e Mezzi Equivalenti al netto dei Conti Correnti Bancari Passivi all'inizio del periodo	14.873	10.458
<b>DISPONIBILITA' LIQUIDE E MEZZI EQUIVALENTI AL NETTO CONTI CORRENTI BANCARI PASSIVI ALLA FINE DEL PERIODO</b>	<b>(1.881)</b>	<b>(2.440)</b>

- 1) Le disponibilità liquide e mezzi equivalenti, a settembre 2014, sono pari a 881 migliaia di Euro; i conti correnti passivi sono pari a 2.762 migliaia di Euro al netto della quota relativa agli interessi.
- 2) Le disponibilità liquide e mezzi equivalenti, a dicembre 2013, sono pari a 14.873 migliaia di Euro; i conti correnti passivi sono pari a 0 migliaia di Euro al netto della quota riguardante gli interessi.

valori in migliaia di Euro

	Settembre 2014	Settembre 2013
<b>CASSA E ALTRE DISPONIBILITA' LIQUIDE NETTE INIZIALI</b>	<b>14.873</b>	<b>10.458</b>
Cassa e Altre Disponibilità Liquide Equivalenti	14.873	10.545
Scoperti di Conto Corrente	0	(87)
<b>CASSA E ALTRE DISPONIBILITA' LIQUIDE NETTE FINALI</b>	<b>(1.881)</b>	<b>14.873</b>
Cassa e Altre Disponibilità Liquide Equivalenti	881	14.873
Scoperti di Conto Corrente	(2.762)	0

## Note Illustrative

### Premessa

F.I.L.A. S.p.A. opera nel settore della produzione e commercializzazione di prodotti per l'espressione creativa, realizzando articoli da scrittura e da disegno, quali pastelli, tempere, paste da modellare, matite, tempere, gessetti, ecc.

F.I.L.A. S.p.A., Società Italiana Lapis ed Affini (di seguito "la Società"), è una società per azioni avente sede legale in Milano (Italia), Via Pozzone 5.

### Principi Generali

Il bilancio d'esercizio abbreviato al 30 settembre 2014 in conformità al principio contabile internazionale IAS 34 applicabile all'informativa finanziaria infrannuale. Esso non comprende tutte le informazioni richieste dagli IFRS nella redazione del bilancio annuale e pertanto deve essere letto congiuntamente al bilancio d'esercizio per l'esercizio chiuso al 31 dicembre 2013.

Nel presente bilancio d'esercizio intermedio abbreviato, i principi contabili e i criteri di consolidamento adottati sono omogenei, salvo quanto di seguito indicato, a quelli utilizzati per la redazione del bilancio per l'esercizio 2013, al quale si fa rinvio per una loro puntuale illustrazione.

Sono di seguito riportati i principi contabili, emendamenti e interpretazioni emessi dallo IASB e omologati dall'Unione Europea che sono stati adottati a partire dal 1° gennaio 2014:

- IFRS 10 Bilancio consolidato
- IFRS 11 Accordi a controllo congiunto
- IFRS 12 Informativa sulle partecipazioni in altre entità
- IAS 28 (2011) Partecipazioni in società collegate e joint venture
- Modifiche agli IFRS 10 Bilancio consolidato, IFRS 12 Informativa sulle Entità di investimento/ partecipazioni in altre entità e IAS 27 Bilancio separato
- Modifiche allo IAS 39 Strumenti finanziari: novazione di derivati e continuazione della

contabilizzazione di copertura

- Modifiche allo IAS 36 Riduzione di valore delle attività: informazioni integrative sul valore recuperabile delle attività non finanziarie
- Guida alla transizione: modifiche agli IFRS 10 Bilancio consolidato, IFRS 11 Accordi a controllo congiunto e IFRS 12 Informativa sulle partecipazioni in altre entità
- Modifiche allo IAS 32 Strumenti finanziari: esposizione in bilancio — compensazione di attività e passività finanziarie.

I principi di nuova applicazione non hanno avuto effetti di rilievo nel presente bilancio d'esercizio intermedio abbreviato.

Il bilancio civilistico intermedio abbreviato al 30 settembre 2014 è redatto nella prospettiva della continuità aziendale con valuta di presentazione costituita dall'Euro. I prospetti di bilancio ed i valori indicati nelle Note Illustrative abbreviate, salvo dove diversamente indicato, sono rappresentati in migliaia di Euro.

### ***Società controllate e collegate***

Le società controllate sono le imprese in cui F.I.L.A. S.p.A. ha il potere di determinare, direttamente o indirettamente, le scelte amministrative e gestionali e di ottenere i benefici relativi. Generalmente si presume l'esistenza del controllo quando F.I.L.A. S.p.A. detiene, direttamente o indirettamente, più della metà dei diritti di voto, tenendo in considerazione anche quelli potenziali immediatamente esercitabili o convertibili.

Le società collegate sono entità sulle cui politiche gestionali e finanziarie F.I.L.A. S.p.A. esercita un'influenza notevole pur non avendone il controllo diretto o congiunto. Le joint venture sono imprese in cui F.I.L.A. S.p.A. esercita, con una o più parti, un controllo congiunto della loro attività economica in base ad un accordo contrattuale. Il controllo congiunto presuppone che le decisioni strategiche, finanziarie e gestionali, siano prese con l'unanime consenso delle parti che esercitano il controllo.

Le partecipazioni in società controllate, collegate e in joint venture sono iscritte al costo.

### **Operazioni in valuta estera**

Le operazioni in valuta estera sono convertite nella valuta funzionale di F.I.L.A. S.p.A. al tasso di cambio in vigore alla data dell'operazione. Gli elementi monetari in valuta estera alla data di chiusura dell'esercizio sono convertiti nella valuta funzionale utilizzando il tasso di cambio alla medesima data. Gli elementi non monetari che sono valutati al fair value in una valuta estera sono convertiti nella valuta funzionale utilizzando i tassi di cambio in vigore alla data in cui il fair value é stato determinato. Le differenze di cambio derivanti dalla conversione sono rilevate generalmente nell'utile/(perdita) dell'esercizio. Gli elementi non monetari che sono valutati al costo storico in una valuta estera non sono convertiti.

I cambi adottati per la conversione delle valute locali in Euro sono i seguenti (fonte: Ufficio Italiano Cambi):

<b>Valuta</b>	<b>Cambio Medio al 30.09.2014</b>	<b>Cambio Finale al 30.09.2014</b>
Peso Argentino	10,8219	10,6506
Dollaro Canadese	1,4829	1,4058
Peso Cileno	760,3196	755,4610
Renminbi Cinese	8,3579	7,7262
Pound Inglese	0,8122	0,7773
Peso Messicano	17,7799	16,9977
Dollaro USA	1,3554	1,2583
Rupiah Indonesiana	15.898,1444	15.367,0000
Corona Svedese	9,0378	9,1465
Dollaro Singapore	1,7047	1,6063
Lira Turca	2,9342	2,8779
Real Brasiliano	3,1043	3,0821
Rupee Indiana	82,3003	77,8564
Rublo Russo	48,0390	49,7653
Rand Sud Africa	14,5397	14,2606

## Criteri di Valutazione del Bilancio d'Esercizio

### *Attività immateriali*

Le attività immateriali sono costituite da elementi non monetari, privi di consistenza fisica, chiaramente identificabili, controllabili ed atti a generare benefici economici futuri. Tali elementi sono rilevati al costo di acquisto e/o di produzione, comprensivo delle spese direttamente attribuibili, al netto degli ammortamenti cumulati e delle eventuali perdite di valore.

Gli eventuali interessi passivi corrisposti al fine di finanziare l'acquisto e la produzione di attività immateriali, che non si sarebbero sostenuti se l'investimento non fosse stato effettuato, non sono capitalizzati.

- *Attività immateriali a vita utile indefinita*

Le attività immateriali a vita indefinita consistono principalmente in attività che non presentano limitazioni in termini di vita utile dal punto di vista legale, contrattuale, economico e competitivo. In tale categoria rientra la sola voce "avviamento". L'avviamento è rappresentato dall'eccedenza del costo di acquisizione sostenuto rispetto al "fair value" netto, alla data di acquisto, di attività e passività costituenti aziende o rami aziendali. L'avviamento relativo alle partecipazioni valutate con il metodo del patrimonio netto è incluso nel valore delle partecipazioni stesse.

Esso non è soggetto ad ammortamento sistematico bensì ad un test di verifica sull'adeguatezza del relativo valore di iscrizione in bilancio ("*impairment test*") che deve essere effettuato annualmente. Tale test viene effettuato allocando l'avviamento ad una o più unità organizzativa generatrice dei flussi finanziari ("*cash generating unit*") cui attribuire l'avviamento. L'eventuale riduzione di valore dell'avviamento viene rilevata nel caso in cui il valore recuperabile dell'avviamento risulti inferiore al suo valore di iscrizione in bilancio; per valore recuperabile si intende il maggiore tra il fair value dell'unità generatrice dei flussi finanziari, al netto degli oneri di vendita, ed il valore d'uso, rappresentato dal valore attuale dei flussi di cassa stimati per gli esercizi di operatività dell'unità generatrice di flussi finanziari e derivanti dalla sua dismissione al termine della vita utile.



Le principali ipotesi adottate nella determinazione del valore in uso delle “*cash generating unit*”, ovvero dal valore attuale dei flussi finanziari futuri stimati che si suppone deriveranno da un uso continuativo delle attività, sono relative al tasso di sconto e al tasso di crescita.

In particolare, F.I.L.A. S.p.A. ha utilizzato tassi di sconto che si ritiene possano esprimere correttamente le valutazioni del mercato, alla data di riferimento della stima, del valore attuale del denaro e i rischi specifici correlati alle singole unità generatrici di cassa.

Le previsioni dei flussi di cassa operativi derivano dai più recenti budget e piani predisposti dal F.I.L.A. S.p.A. per i prossimi tre anni.

Le previsioni dei flussi di cassa si riferiscono a condizioni correnti d’esercizio dell’attività, quindi non includono flussi finanziari connessi a eventuali interventi di natura straordinaria.

Le previsioni si basano su criteri di ragionevolezza e coerenza relativamente all’imputazione delle spese generali future, alla tendenza degli investimenti attesi di capitale, alle condizioni di equilibrio finanziario, nonché alle ipotesi macro-economiche, con particolare riferimento agli incrementi di prezzo dei prodotti, che tengono conto dei tassi di inflazione attesi. I risultati dell’ “*impairment test*” non ha generato, nell’esercizio e in quello precedente, perdite permanenti di valore.

Nel caso di una precedente svalutazione per perdita di valore, il valore dell’avviamento non può essere ripristinato.

- ***Attività immateriali a vita utile definita***

Le attività immateriali aventi vita utile definita sono ammortizzate sistematicamente su base mensile lungo la loro vita utile intesa come la stima del periodo in cui le attività saranno utilizzate dall’impresa. L’ammortamento ha inizio nel momento in cui l’attività è disponibile all’uso.

La politica di ammortamento adottata prevede le seguenti vite utili:

- Marchi: sulla base della vita utile;
- Concessioni, Licenze e Brevetti: sulla base della durata relativa al diritto dato in concessione o in licenza e sulla base della durata del brevetto;
- Altre Immobilizzazioni Immateriali: 3 anni.

### ***Costi di ricerca e sviluppo***

I costi relativi all'attività di ricerca e sviluppo sono imputati al conto economico dell'esercizio in cui vengono sostenuti, ad eccezione dei costi di sviluppo iscritti tra le “Attività Immateriali” laddove risultano soddisfatte tutte le seguenti condizioni:

- il progetto è chiaramente identificato ed i costi ad esso riferiti sono identificabili e misurabili in maniera attendibile;
- é dimostrata la fattibilità tecnica del progetto;
- é dimostrata l'intenzione di completare il progetto e di vendere i beni generati dal progetto;
- esiste un mercato potenziale o, in caso di uso interno, è dimostrata l'utilità dell'immobilizzazione immateriale per la produzione dei beni generati dal progetto;
- sono disponibili le risorse tecniche e finanziarie necessarie per il completamento del progetto;
- l'attività immateriale genererà probabili benefici economici futuri.

L'ammortamento dei costi di sviluppo iscritti tra le “Attività Immateriali” inizia a decorrere dalla data in cui il risultato generato dal progetto è commercializzabile. L'ammortamento è effettuato in quote costanti in un periodo corrispondente alla vita utile stimata del progetto di riferimento.

### ***Immobili, impianti e macchinari***

Gli immobili, impianti e macchinari sono valutati al costo di acquisto al netto degli ammortamenti accumulati e delle eventuali perdite di valore. Il costo include ogni onere direttamente sostenuto per l'acquisto e/o produzione. Gli eventuali interessi passivi corrisposti al fine di finanziare l'acquisto e la costruzione di immobilizzazioni materiali, che non si sarebbero sostenuti se l'investimento non fosse stato effettuato, non sono capitalizzati ma addebitati al conto economico in base al periodo di maturazione degli stessi. Se un elemento relativo agli immobili, o agli impianti e macchinari è composto da vari componenti aventi vite utili differenti, tali componenti sono contabilizzati separatamente (componenti significativi) ed ammortizzati autonomamente.

Gli oneri sostenuti per le manutenzioni e le riparazioni sono direttamente imputati al conto economico dell'esercizio in cui sono sostenuti. I costi per migliorie, ammodernamento e trasformazione aventi natura incrementativa delle attività materiali sono imputati all'attivo patrimoniale.

I contributi pubblici concessi a fronte di investimenti sono rilevati a diminuzione del prezzo di acquisto o del costo di produzione dei beni quando le condizioni per loro la concessione si sono verificate. Alla data dei presenti bilanci non risultano essere iscritti contributi pubblici a riduzione della voce "Immobili, Impianti e Macchinari".

Il valore di iscrizione di ciascun componente delle "Immobili, Impianti e Macchinari" è rettificato dall'ammortamento sistematico, calcolato mensilmente a quote costanti dal momento in cui il bene è disponibile e pronto all'uso, in funzione della stimata vita utile.

Le vite utili stimate del periodo corrente e del periodo comparativo sono le seguenti:

○ Fabbricati	25 anni
○ Impianti e Macchinari	8,7 anni
○ Attrezzature	2,5 anni
○ Altre Immobilizzazioni materiali:	
○ Macchine di ufficio ordinarie	8,3 anni
○ Mobili e macchine d'ufficio elettroniche	5 anni
○ Automezzi iniziali	5 anni
○ Autovetture	4 anni
○ Altro	4 anni

- ***Beni in locazione finanziaria***

Le attività possedute in virtù di contratti di locazione finanziaria, attraverso i quali sono sostanzialmente trasferiti a F.I.L.A. S.p.A. i rischi ed i benefici legati alla proprietà, sono riconosciute come attività al loro valore corrente o, se inferiore, al valore attuale dei pagamenti minimi dovuti per il contratto di locazione finanziaria, inclusa l'eventuale somma da pagare per l'esercizio dell'opzione di acquisto. La corrispondente passività verso il locatore è rappresentata nel bilancio tra le "Passività Finanziarie". I beni sono ammortizzati applicando il criterio e le aliquote precedentemente indicate per la voce "Immobili, Impianti e Macchinari", salvo che la durata del contratto di leasing sia inferiore alla vita utile rappresentata da dette aliquote e non vi sia la ragionevole certezza del trasferimento della

proprietà del bene locato alla naturale scadenza del contratto; in tal caso il periodo di ammortamento sarà rappresentato dalla durata del contratto di locazione.

Le locazioni nelle quali il locatore mantiene sostanzialmente i rischi e benefici legati alla proprietà dei beni sono classificati come contratti di locazione operativa. I costi riferiti a contratti di locazione operativa sono rilevati linearmente a conto economico lungo la durata del contratto di locazione.

- ***Riduzione di valore di attività non finanziarie***

A ciascuna data di riferimento del bilancio, le attività immateriali e materiali sono analizzate al fine di identificare l'esistenza di eventuali indicatori, rivenienti sia da fonti esterne che interne, di riduzione di valore delle stesse. Nelle circostanze in cui sia identificata la presenza di tali indicatori, si procede alla stima del valore recuperabile delle suddette attività, imputando l'eventuale svalutazione a conto economico. Nel caso dell'avviamento e delle altre attività immateriali a vita indefinita tale stima è effettuata annualmente indipendentemente dall'esistenza dei suddetti indicatori. Il valore recuperabile di un'attività è il maggiore tra il suo valore equo ridotto dei costi di vendita e il suo valore d'uso. Il valore equo è stimato sulla base dei valori espressi da un mercato attivo, da transazioni recenti ovvero sulla base delle migliori informazioni disponibili per riflettere quanto l'impresa potrebbe ottenere dalla vendita del bene. Il valore d'uso è rappresentato dal valore attuale dei flussi finanziari futuri stimati per tale attività. Nel determinare il valore d'uso, i flussi finanziari futuri attesi sono attualizzati utilizzando un tasso di sconto ante imposte che riflette la valutazione corrente di mercato del costo del denaro rapportato al periodo dell'investimento e ai rischi specifici dell'attività.

Per un'attività che non genera flussi finanziari ampiamente indipendenti, il valore di realizzo è determinato in relazione alla “*cash generating unit*” cui tale attività appartiene. Una riduzione di valore è riconosciuta nel conto economico qualora il valore di iscrizione dell'attività, ovvero della relativa “*cash generating unit*” a cui essa è allocata, è superiore al valore recuperabile.

Le perdite di valore di “*cash generating unit*” sono imputate in primo luogo a riduzione del valore contabile dell'eventuale avviamento attribuito all'unità generatrice di flussi finanziari e, in secondo luogo, a riduzione delle altre attività dell'unità (gruppo di unità) proporzionalmente al valore contabile. Le perdite relative all'avviamento non possono essere

ripristinata. Per quanto concerne le altre attività diverse dall'avviamento, qualora vengano meno i presupposti per una svalutazione precedentemente effettuata, il valore contabile dell'attività viene ripristinato con imputazione a conto economico, nei limiti del valore netto di carico che l'attivo in oggetto avrebbe avuto se non fosse stata effettuata la svalutazione e fossero stati effettuati gli ammortamenti.

### ***Attività finanziarie (correnti e non correnti)***

Le attività finanziarie sono inizialmente rilevate al loro costo di acquisto corrispondente al *fair value* (valore equo) comprensivo degli oneri direttamente attribuibili.

Dopo la rilevazione iniziale, le attività finanziarie sono valutate al loro *fair value* (valori equi), senza alcuna deduzione per i costi di transazione che possono essere sostenuti nella vendita o altra dismissione, eccezion fatta per le seguenti "Attività Finanziarie":

- "Finanziamenti e Crediti", come definiti nel paragrafo 9 dello IAS 39, che devono essere valutati al costo ammortizzato utilizzando il criterio dell'interesse effettivo;
- investimenti posseduti sino alla scadenza come definiti nel paragrafo 9 dello IAS 39, che devono essere valutati al costo ammortizzato utilizzando il criterio dell'interesse effettivo;
- investimenti in strumenti rappresentativi di capitale che non hanno un prezzo di mercato quotato in un mercato attivo e il cui *fair value* (valore equo) non può essere misurato attendibilmente e i derivati che vi sono correlati e che devono essere regolati con la consegna di tali strumenti rappresentativi di capitale non quotati, che devono essere valutati al costo.

- ***Riduzione di valore di attività finanziarie***

Le attività finanziarie vengono valutate ad ogni data di riferimento del bilancio per determinare se vi sia qualche obiettiva evidenza che l'attività abbia subito una perdita di valore. Un'attività finanziaria ha subito una perdita di valore se vi è qualche obiettiva evidenza che uno o più eventi hanno avuto un effetto negativo sui flussi finanziari stimati attesi di quell'attività. Una perdita di valore di un'attività finanziaria valutata al costo ammortizzato corrisponde alla differenza tra il valore contabile e il valore attuale dei flussi finanziari stimati attesi attualizzati al tasso di interesse effettivo originale. La perdita di valore

di un'attività finanziaria disponibile per la vendita è calcolata sulla base del *fair value* di detta attività.

Le attività finanziarie singolarmente rilevanti sono valutate separatamente per determinare se hanno subito una perdita di valore. Le altre attività finanziarie sono valutate cumulativamente, per gruppi aventi caratteristiche simili di rischio di credito. Tutte le perdite di valore sono rilevate a conto economico. L'eventuale perdita accumulata di un'attività finanziaria disponibile per la vendita rilevata precedentemente nel patrimonio netto viene trasferita a conto economico.

Le perdite di valore vengono ripristinate se il successivo incremento del valore può essere oggettivamente collegato a un evento che si è verificato successivamente alla riduzione di valore. Nel caso delle attività finanziarie valutate al costo ammortizzato e delle attività finanziarie disponibili per la vendita corrispondenti a titoli di debito, il ripristino è rilevato a conto economico. Nel caso delle attività finanziarie disponibili per la vendita rappresentate da titoli di capitale, il ripristino è rilevato direttamente nel patrimonio netto.

### ***Disponibilità liquide e mezzi equivalenti***

Le disponibilità liquide e mezzi equivalenti includono prevalentemente la cassa, i depositi a vista con le banche, altri investimenti a breve termine altamente liquidabili (trasformabili in disponibilità liquide entro novanta giorni). Le stesse sono valutate al *fair value* e le relative variazioni sono rilevate a conto economico. Lo scoperto di conto corrente, viene classificato tra le "Passività Finanziarie Correnti".

### ***Crediti commerciali e altri crediti***

I crediti commerciali e gli altri crediti sono valutati, al momento della prima iscrizione, al *fair value*. Il valore di iscrizione iniziale è successivamente contabilizzato al costo ammortizzato rettificato per tener conto dei rimborsi in quota capitale, delle eventuali svalutazioni e dell'ammortamento della differenza tra il valore di rimborso e il valore di iscrizione iniziale. L'ammortamento è effettuato sulla base del tasso di interesse interno effettivo rappresentato dal tasso che allinea, al momento della rilevazione iniziale, il valore attuale dei flussi di cassa attesi ed il valore di iscrizione iniziale (cd. metodo del costo ammortizzato). Qualora vi sia un'obiettiva evidenza di indicatori di riduzioni di valore, l'attività viene ridotta in misura tale da risultare pari al valore scontato dei flussi ottenibili in futuro. Le perdite di valore sono

rilevate a conto economico. Se nei periodi successivi vengono meno le motivazioni delle precedenti svalutazioni, il valore delle attività viene ripristinato fino a concorrenza del valore che sarebbe derivato dall'applicazione del costo ammortizzato qualora non fosse stata effettuata la svalutazione.

Il fondo svalutazione crediti effettuato al fine di valutare i crediti al loro minor valore di realizzo, accoglie le svalutazioni effettuate per tener conto dell'obiettiva evidenza di indicatori di riduzione di valore dei crediti commerciali. Le svalutazioni, che risultano basate sulle informazioni più recenti disponibili e sulla miglior stima degli Amministratori, sono effettuate in modo tale che le attività oggetto delle stesse siano ridotte in misura tale da risultare pari al valore attualizzato dei flussi di cassa ottenibili in futuro.

Il fondo svalutazione crediti è classificato a diretta riduzione.

Gli accantonamenti effettuati al fondo svalutazione crediti sono classificati nel conto economico alla voce "Svalutazioni", la stessa classificazione è stata utilizzata per gli eventuali utilizzi e per le svalutazioni dei crediti commerciali.

### ***Rimanenze***

Le rimanenze di materie prime, semilavorati e prodotti finiti sono valutate al minor valore tra il costo di acquisto o di fabbricazione, comprensivo degli oneri accessori, determinato secondo il metodo del costo medio ponderato, ed il valore netto di presunto realizzo desumibile dall'andamento di mercato. Il valore netto di realizzo corrisponde al prezzo di vendita stimato nel normale svolgimento dell'attività al netto dei costi stimati di completamento nonché della stima dei costi necessari per realizzare la vendita.

Le scorte obsolete e di lento rigiro sono svalutate in relazione alla loro possibilità di utilizzo o di realizzo.

Il costo di acquisto è stato utilizzato per i materiali di diretto od indiretto impiego, acquistati ed utilizzati nel ciclo produttivo. Il costo di produzione è stato invece utilizzato per i prodotti finiti od in corso di ottenimento dal processo di lavorazione.

Per la determinazione del costo di acquisto si è avuto riguardo del prezzo effettivamente sostenuto al netto degli sconti commerciali.

Nel costo di produzione sono stati invece considerati, oltre al costo dei materiali impiegati, come sopra definito, i costi industriali di diretta ed indiretta imputazione. I costi di indiretta imputazione sono stati allocati sulla base della capacità produttiva normale degli impianti.

Sia per il costo di acquisto che per quello di produzione sono stati esclusi i costi di distribuzione.

### ***Fondi per rischi ed oneri (correnti e non correnti)***

Gli accantonamenti ai fondi sono rilevati quando:

- è probabile l'esistenza di un'obbligazione attuale, legale o implicita, derivante da un evento passato;
- è probabile che l'adempimento dell'obbligazione sia oneroso;
- l'ammontare dell'obbligazione può essere stimato attendibilmente.

Gli accantonamenti sono iscritti al valore rappresentativo della migliore stima dell'ammontare che l'impresa razionalmente pagherebbe per estinguere l'obbligazione ovvero per trasferirla a terzi. Quando l'effetto finanziario del tempo è significativo e le date di pagamento delle obbligazioni sono attendibilmente stimabili, l'accantonamento è oggetto di attualizzazione. Il tasso utilizzato nella determinazione del valore attuale della passività riflette i valori correnti di mercato ed include gli effetti ulteriori relativi al rischio specifico associabile a ciascuna passività. L'incremento del fondo connesso al trascorrere del tempo è imputato a conto economico alla voce "Proventi (oneri) finanziari".

I fondi sono periodicamente aggiornati per riflettere le variazioni delle stime dei costi, dei tempi di realizzazione e del tasso di attualizzazione; le revisioni di stima dei fondi sono imputate nella medesima voce di conto economico che ha precedentemente accolto l'accantonamento ovvero, quando la passività è relativa ad attività, in contropartita all'attività a cui si riferisce.

Nelle note di commento sono illustrate le passività potenziali rappresentate da: (i) obbligazioni possibili (ma non probabili), derivanti da eventi passati, la cui esistenza sarà confermata solo al verificarsi o meno di uno o più eventi futuri incerti non totalmente sotto il controllo dell'impresa; (ii) obbligazioni attuali derivanti da eventi passati il cui ammontare non può essere stimato attendibilmente o il cui adempimento è probabile che non sia oneroso.



- ***Fondi per ristrutturazione***

F.I.L.A. S.p.A. iscrive un fondo per ristrutturazioni unicamente nel caso in cui esista un'obbligazione implicita di ristrutturazione ed esista, al contempo, un dettagliato programma formale che abbia fatto sorgere nei confronti di terzi interessati la valida aspettativa che l'impresa realizzerà il piano di ristrutturazione, perché ne ha iniziato la realizzazione o perché ne ha già comunicato gli aspetti principali ai terzi interessati.

***Benefici a dipendenti***

- ***Piani a contribuzione definita***

I piani a contribuzione definita sono piani di benefici successivi alla fine del rapporto di lavoro in base a cui l'entità versa dei contributi fissi a una entità distinta e non avrà un'obbligazione legale o implicita a pagare ulteriori contributi. I contributi da versare ai piani a contribuzione definita sono rilevati come costo nel conto economico dell'esercizio in cui sono sostenuti. I contributi versati in anticipo sono rilevati tra le attività nella misura in cui il pagamento anticipato determinerà una riduzione dei pagamenti futuri o un rimborso.

- ***Piani a benefici definiti***

I piani a benefici definiti sono piani per benefici successivi alla fine del rapporto di lavoro diversi dai piani a contribuzione definita. L'obbligazione netta derivante da piani a benefici definiti viene calcolata separatamente per ciascun piano stimando l'importo del beneficio futuro che i dipendenti hanno maturato in cambio dell'attività prestata nell'esercizio corrente e nei precedenti esercizi; tale beneficio viene attualizzato per calcolare il valore attuale, mentre gli eventuali costi relativi alle prestazioni di lavoro passate non rilevati in bilancio e il fair value di eventuali attività a servizio del piano vengono detratti dalle passività. Il tasso di attualizzazione è il rendimento, alla data di riferimento del bilancio, delle obbligazioni primarie le cui date di scadenza approssimano i termini delle obbligazioni di F.I.L.A. S.p.A. e che sono espresse nella stessa valuta con cui si prevede che i benefici saranno pagati. Il calcolo è eseguito da un attuario indipendente utilizzando il metodo della proiezione unitaria del credito. Qualora il calcolo generi un beneficio, l'attività rilevata è limitata al totale netto di

ogni costo relativo alle prestazioni di lavoro passate non rilevato e del valore attuale di ogni beneficio economico disponibile sotto forma di rimborsi disponibili dal piano o di riduzioni dei contributi futuri del piano. Se vengono apportati dei miglioramenti ai benefici di un piano, la quota di benefici così incrementata relativa alle prestazioni di lavoro passate viene rilevata come costo con un criterio a quote costanti per un periodo medio fino alla maturazione dei benefici. Se i benefici maturano immediatamente, il costo viene rilevato immediatamente a conto economico.

F.I.L.A. S.p.A rileva tutti gli utili e le perdite attuariali derivanti da un piano a benefici definiti direttamente e immediatamente nel patrimonio netto, in quanto non applica il metodo del corridoio.

In seguito alle modifiche apportate alla disciplina del Trattamento di Fine Rapporto (“T.F.R.”) dalla Legge 27 dicembre 2006, n. 296 e successivi Decreti e Regolamenti (“Riforma Previdenziale”) emanati nei primi mesi del 2007, F.I.L.A. S.p.A. ha adottato il seguente trattamento contabile:

- il T.F.R. maturato al 31 dicembre 2006 è considerato un piano a benefici definiti secondo lo IAS 19. I benefici garantiti ai dipendenti, sotto forma di T.F.R., erogati in coincidenza della cessazione del rapporto di lavoro, sono riconosciuti nel periodo di maturazione del diritto. La passività relativa è determinata sulla base di ipotesi attuariali e dell’effettivo debito maturato e non liquidato alla data di chiusura dell’esercizio di riferimento, applicando i criteri previsti dalla normativa vigente. Il processo di attualizzazione, fondato su ipotesi demografiche e finanziarie, è realizzato applicando la metodologia dei benefici maturati mediante il “*Projected Unit Credit Method*” affidato ad attuari professionisti. Tale metodologia si sostanzia in valutazioni che esprimono il valore attuale medio delle obbligazioni pensionistiche maturate in base al servizio che il lavoratore ha prestato fino all’epoca in cui la valutazione stessa è realizzata. In considerazione delle novità introdotte dalla riforma, la componente legata agli incrementi salariali futuri attesi è stata esclusa dal calcolo di attualizzazione a partire dal 1° gennaio 2007;
- il T.F.R. maturato dal 1° gennaio 2007 è considerato un piano a contribuzione definita e pertanto, i contributi maturati nel periodo sono stati interamente rilevati come costo ed esposti come debito nella voce “Trattamento di Fine Rapporto”, dopo aver dedotto eventuali contributi già versati.

Si segnala inoltre, che la differenza risultante dalla rimisurazione del T.F.R. maturato al 31 dicembre 2006 sulla base delle nuove ipotesi introdotte dalla Riforma Previdenziale è stato interamente rilevato in conto economico alla voce “Costo del Lavoro”.

- ***Altri benefici ai dipendenti a lungo termine***

L'obbligazione netta del F.I.L.A. S.p.A. a seguito di benefici ai dipendenti a lungo termine, diversi da quelli derivanti da piani pensionistici, corrisponde all'importo del beneficio futuro che i dipendenti hanno maturato per le prestazioni di lavoro nell'esercizio corrente e negli esercizi precedenti. Tale beneficio viene attualizzato, mentre il *fair value* di eventuali attività viene detratto dalle passività. Il tasso di attualizzazione è il rendimento, alla data di riferimento del bilancio, delle obbligazioni primarie le cui date di scadenza approssimano i termini delle obbligazioni. L'obbligazione viene calcolata utilizzando il metodo della proiezione unitaria del credito. Gli eventuali utili e perdite attuariali sono rilevati a stato patrimoniale nell'esercizio in cui emergono.

- ***Benefici dovuti ai dipendenti per la cessazione del rapporto di lavoro***

I benefici dovuti ai dipendenti per la cessazione del rapporto di lavoro sono rilevati come costo quando F.I.L.A. S.p.A si è impegnata, in modo comprovabile e senza realistiche possibilità di recesso, con un piano formale dettagliato che preveda la conclusione del rapporto di lavoro prima della normale data di pensionamento o a seguito di un'offerta formulata per incentivare le dimissioni volontarie. Nel caso di un'offerta formulata da F.I.L.A. S.p.A per incentivare le dimissioni volontarie, la valutazione dei benefici dovuti ai dipendenti per la cessazione del rapporto di lavoro si basa sul numero di dipendenti che si prevede accetteranno l'offerta.

- ***Benefici a breve termine per i dipendenti***

I benefici a breve termine per i dipendenti sono rilevati su base non attualizzata come costo nel momento in cui viene fornita la prestazione che dà luogo a tali benefici.

F.I.L.A. S.p.A rileva una passività per l'importo che si prevede dovrà essere pagato in presenza di un'obbligazione effettiva, legale o implicita, ad effettuare tali pagamenti come conseguenza di eventi passati e può essere effettuata una stima attendibile dell'obbligazione.

### ***Passività finanziarie (correnti e non correnti)***

Le passività finanziarie sono rilevate inizialmente al *fair value*, comprensivo dei costi di transazione ad esse direttamente attribuibili. Successivamente tali passività sono valutate al costo ammortizzato. Secondo tale criterio tutti gli oneri accessori relativi all'erogazione del finanziamento sono portati a diretta variazione del debito, rilevando le eventuali differenze tra costo e valore di rimborso nel conto economico lungo la durata della passività, secondo il metodo del tasso di interesse effettivo.

### ***Debiti commerciali e altri debiti***

I debiti commerciali e gli altri debiti, sono valutati, al momento della prima iscrizione, al *fair value*. Il valore di iscrizione iniziale è successivamente rettificato per tener conto dei rimborsi in quota capitale e dell'ammortamento della differenza tra il valore di rimborso e il valore di iscrizione iniziale. L'ammortamento è effettuato sulla base del tasso di interesse interno effettivo rappresentato dal tasso che allinea, al momento della rilevazione iniziale, il valore attuale dei flussi di cassa connessi alla passività e il valore di iscrizione iniziale (cd. metodo del costo ammortizzato).

Qualora vi sia un cambiamento dei flussi di cassa e vi sia la possibilità di stimarli attendibilmente, il valore dei debiti viene ricalcolato per riflettere tale cambiamento sulla base del valore attuale dei nuovi flussi di cassa e del tasso interno di rendimento inizialmente determinato.

### ***Imposte correnti, imposte differite ed altre imposte***

Le imposte sul reddito includono tutte le imposte calcolate sul reddito imponibile della Società applicando le aliquote fiscali in vigore alla data di redazione della presente relazione. Le imposte sul reddito sono rilevate nel conto economico, ad eccezione di quelle relative a voci direttamente addebitate o accreditate a patrimonio netto, nei cui casi l'effetto fiscale è riconosciuto direttamente a patrimonio netto.

Le altre imposte non correlate al reddito, come le tasse sugli immobili e sul capitale, sono incluse tra i costi operativi (“Costi per Servizi e per Godimento Beni di Terzi” e “Altri Costi Diversi”). Le passività correlate alle imposte indirette risultano classificate nella voce “Altri Debiti”.

Le imposte sul reddito differite e anticipate sono determinate secondo il metodo dello stanziamento globale delle attività/passività e sono calcolate sulla base delle differenze temporanee esistenti tra il valore contabile di attività e passività e i corrispondenti valori riconosciuti ai fini fiscali, tenuto conto delle aliquote d'imposta previste dalla legislazione fiscale in vigore per gli esercizi in cui le differenze si riverseranno, ad eccezione dell'avviamento non deducibile fiscalmente e di quelle differenze derivanti da investimenti in società controllate per le quali non si prevede l'annullamento nel prevedibile futuro, e sulle perdite fiscali riportabili a nuovo.

Le “Attività per Imposte Anticipate” sono classificate tra le attività non correnti e sono contabilizzate solo quando sussiste un'elevata probabilità di realizzare redditi imponibili futuri sufficienti a recuperarle.

La recuperabilità delle “Attività per Imposte Anticipate” viene riesaminata ad ogni chiusura di periodo e per la parte per cui non sia più probabile il loro recupero sono imputate al conto economico.

## **Ricavi e costi**

### ***Riconoscimento dei ricavi***

I ricavi ed i proventi, sono iscritti in bilancio al netto di resi, sconti, abbuoni e premi, nonché delle imposte direttamente connesse con la vendita dei prodotti e la prestazione dei servizi. In particolare, i ricavi per la vendita dei prodotti sono contabilizzati quando vengono trasferiti i rischi ed i benefici connessi alla proprietà dei beni in capo all'acquirente. Tale momento solitamente coincide la spedizione dei beni stessi.

### ***Riconoscimento dei costi***

I costi sono rilevati quando relativi a beni e servizi acquistati o consumati nell'esercizio oppure quando non si possa riconoscere un'utilità eccedente il periodo di riferimento.

I costi direttamente attribuibili ad operazioni sul capitale sono contabilizzati a diretta riduzione del patrimonio netto.

I costi commerciali riferiti all'acquisizione di nuovi clienti vengono addebitati a conto economico quando sostenuti.

### ***Proventi ed oneri finanziari***

I proventi finanziari comprendono gli interessi attivi sulla liquidità investita, i dividendi attivi, i proventi derivanti dalla vendita di attività finanziarie disponibili per la vendita. Gli interessi attivi sono rilevati a conto economico per competenza utilizzando il metodo dell'interesse effettivo. I dividendi attivi sono rilevati quando si stabilisce il diritto di F.I.L.A. S.p.A a ricevere il pagamento che, nel caso di titoli quotati, corrisponde alla data di stacco cedola.

Gli oneri finanziari comprendono gli interessi passivi sui finanziamenti calcolati, il rilascio dell'attualizzazione dei fondi, i dividendi distribuiti sulle azioni privilegiate rimborsabili, le variazioni del *fair value* delle attività finanziarie al *fair value* rilevato a conto economico, le perdite di valore delle attività finanziarie. I costi relativi ai finanziamenti sono rilevati a conto economico utilizzando il metodo dell'interesse effettivo. Gli utili e le perdite su operazioni in valuta sono esposti al netto.

## **Altri Principi Contabili**

### ***Dividendi***

I dividendi da riconoscere agli azionisti sono rilevati alla data di assunzione della delibera da parte dell'Assemblea.

### ***Azioni proprie***

Le azioni proprie sono iscritte a riduzione del patrimonio netto. Il costo originario delle azioni proprie ed i ricavi derivanti dalle eventuali vendite successive sono rilevati quale movimenti del patrimonio netto.

### ***Utile per azione***

L'utile base per azione è calcolato dividendo il risultato economico di F.I.L.A. S.p.A. per la media ponderata delle azioni ordinarie in circolazione durante l'esercizio, escludendo le eventuali azioni proprie in portafoglio. L'utile per azione diluito coincide con l'utile per azione base, non essendo in essere azioni ordinarie potenziali (strumenti finanziari o altri contratti che possano attribuire al possessore il diritto di ottenere azioni ordinarie).

### ***Uso di stime***

La predisposizione del bilancio richiede da parte degli Amministratori l'applicazione di principi e di metodologie contabili che, in talune circostanze, si basano su valutazioni e stime fondate sull'esperienza storica ed assunzioni che vengono di volta in volta considerate ragionevoli e realistiche in funzione delle relative circostanze. L'applicazione di tali stime ed assunzioni influenza gli importi riportati negli schemi della situazione contabile, quali lo stato patrimoniale, il conto economico ed il rendiconto finanziario, nonché l'informativa fornita. I risultati effettivi delle poste della situazione contabile per le quali sono state utilizzate le suddette stime ed assunzioni, possono differire da quelli riportati nel bilancio a causa dell'incertezza che caratterizza le assunzioni e le condizioni sulla quali si basano le stime.

Di seguito, sono brevemente descritti i principi contabili più significativi che richiedono più di altri una maggiore soggettività da parte degli Amministratori nell'elaborazione delle stime

e per i quali un cambiamento nelle condizioni sottostanti le assunzioni utilizzate potrebbe avere un impatto significativo sui dati finanziari aggregati riesposti.

- Valutazione dei crediti: i crediti verso clienti risultano rettificati del relativo fondo di svalutazione per tener conto del loro effettivo valore recuperabile. La determinazione dell'ammontare delle svalutazioni effettuate richiede da parte degli Amministratori l'esercizio di valutazioni soggettive basate sulla documentazione e sulle informazioni disponibili in merito anche alla solvibilità del cliente, nonché sull'esperienza e sui trend storici.
- Valutazione dell'avviamento e delle attività immateriali a vita indefinita: in accordo con i principi contabili applicati da F.I.L.A. S.p.A., l'avviamento e le attività immateriali sono sottoposti a verifica annuale ("*impairment test*") al fine di accertare se si sia verificata una riduzione di valore degli stessi, che va rilevata tramite una svalutazione, quando il valore netto contabile dell'unità generatrice di flussi di cassa alla quale gli stessi sono allocati risulta superiore al suo valore recuperabile (definito come il maggior valore tra il valore d'uso ed il fair value della stessa). La precisata verifica di conferma di valore richiede da parte degli Amministratori l'esercizio di valutazioni soggettive basate sulle informazioni disponibili all'interno della società e dal mercato, nonché dall'esperienza storica. Inoltre, qualora venga determinato che possa essersi generata una potenziale riduzione di valore, F.I.L.A. S.p.A. procede alla determinazione della stessa utilizzando tecniche valutative ritenute idonee. Le medesime verifiche di valore e le medesime tecniche valutative sono applicate sulle attività immateriali e materiali a vita utile definita quando sussistono indicatori che facciano prevedere difficoltà per il recupero del relativo valore netto contabile tramite l'uso. La corretta identificazione degli elementi indicatori dell'esistenza di una potenziale riduzione di valore nonché le stime per la determinazione delle stesse dipendono da fattori che possono variare nel tempo influenzando le valutazioni e stime effettuate dagli Amministratori.
- Fondi rischi: l'identificazione della sussistenza o meno di un'obbligazione corrente (legale o implicita) è in alcune circostanze di non facile determinazione. Gli Amministratori valutano tali fenomeni di caso in caso, congiuntamente alla stima dell'ammontare delle risorse economiche richieste per l'adempimento dell'obbligazione. Quando gli Amministratori ritengono che il manifestarsi di una



passività sia soltanto possibile, i rischi vengono indicati nell'apposita sezione informativa su impegni e rischi, senza dar luogo ad alcun stanziamento.

- Valutazione delle rimanenze finali: le rimanenze finali di prodotti che presentano caratteristiche di obsolescenza o di lento rigiro sono periodicamente sottoposte a test di valutazione e svalutate in caso in cui il valore recuperabile delle stesse risultasse inferiore al valore contabile. Le svalutazioni effettuate si basano su assunzioni e stime del management derivanti dall'esperienza dello stesso e dai risultati storici conseguiti.

## ▪ Nota 1 - Attività Immateriali

Le attività immateriali al 30 settembre 2014 ammontano a 439 migliaia di Euro (399 migliaia di Euro al 31 dicembre 2013), sono composte unicamente da attività immateriali a vita utile definita.

Si riporta la movimentazione dell'esercizio in esame.

<b>Nota 1 - ATTIVITA' IMMATERIALI A VITA DEFINITA</b>				
	<b>Diritti di Brevetto Industriale e Diritti di Utilizzazione delle Opere d'Ingegno</b>	<b>Concessioni, Licenze, Marchi e Diritti Simili</b>	<b>Altre Immobilizzazioni Immateriali</b>	<b>Valore Complessivo</b>
<i>valori in migliaia di Euro</i>				
<b>Movimentazione Costo Storico</b>				
Saldo al 31-12-2013	158	2.691	2.006	4.855
<u>Incrementi dell'esercizio</u> Incrementi (Investimenti)	17 17	96 96	0 0	112 113
<u>Decrementi dell'esercizio</u> Decrementi (Disinvestimenti)	0 0	0 0	0 0	0 0
Saldo al 30-09-2014	175	2.787	2.006	4.968
<b>Movimentazione Ammortamenti</b>				
Saldo al 31-12-2013	(96)	(2.360)	(2.000)	(4.456)
<u>Incrementi dell'esercizio</u> Ammortamenti Esercizio	(11) (11)	(60) (60)	(2) (2)	(73) (73)
<u>Decrementi dell'esercizio</u> Decrementi (Disinvestimenti)	0 0	0 0	0 0	0 0
Saldo al 30-09-2014	(107)	(2.420)	(2.002)	(4.529)
Valore Netto Contabile al 31-12-2013	62	331	6	399
Valore Netto Contabile al 30-09-2014	68	367	4	439
Variazione tra periodi di confronto 2014 - 2013	6	36	(2)	40

La voce "Diritti di Brevetto Industriale e Diritti di Utilizzazione delle Opere d'Ingegno" ammonta a 68 migliaia di Euro al 30 settembre 2014 (62 migliaia di Euro al 31 dicembre 2013).

La vita utile media residua dei "Diritti di Brevetto Industriale e Diritti di Utilizzazione delle Opere d'Ingegno", iscritti in bilancio al 30 settembre 2014, è di 5 anni.

La voce "Concessioni, Licenze, Marchi e Diritti Simili" ammonta a 367 migliaia di Euro al 30 settembre 2014 (331 migliaia di Euro al 31 dicembre 2013) ed include i costi sostenuti per la registrazione e per l'acquisizione dei marchi necessari per la commercializzazione dei prodotti a marchio F.I.L.A.

Il decremento registrato nel corso del 2014 (60 migliaia di Euro) attiene agli ammortamenti del periodo. La vita utile media residua delle “Concessioni, Licenze, Marchi e Diritti Simili”, iscritti in bilancio al 30 settembre 2014, è di 3 anni.

La voce “Altre Immobilizzazioni Immateriali” ammonta a 4 migliaia di Euro al 30 settembre 2014 (6 migliaia di Euro al 31 dicembre 2013) ed include i costi relativi alla capitalizzazione dei software correlati al sistema informativo Pro-J. La vita utile media residua delle “Altre Immobilizzazioni Immateriali”, iscritti in bilancio al 30 settembre 2014, è di 3 anni.

Non vi sono immobilizzazioni immateriali il cui utilizzo sia soggetto a restrizioni (per maggiori informazioni in merito alle garanzie reali gravanti sugli immobili).

## ▪ Nota 2 – Immobili, Impianti e Macchinari

La voce “Immobili, Impianti e Macchinari” al 30 settembre 2014 è pari a 9.012 migliaia di Euro (8.727 migliaia di Euro al 31 dicembre 2013). Si riporta la movimentazione dell’esercizio in corso:

Nota 2 - IMMOBILI, IMPIANTI E MACCHINARI							
Terreni	Fabbricati	Impianti e Macchinari	Attrezzature Industriali e Commerciali	Altri Beni	Immobilizzazioni in Corso	Valore Complessivo	
<i>valori in migliaia di Euro</i>							
<b>Movimentazione Costo Storico</b>							
Saldo al 31-12-2013	1.977	9.367	13.186	7.129	928	183	32.770
<b>Incrementi dell'esercizio</b>	<b>0</b>	<b>15</b>	<b>861</b>	<b>519</b>	<b>36</b>	<b>48</b>	<b>1.479</b>
Incrementi (Investimenti)	0	15	635	377	36	411	1.474
Capitalizzazione da Immobilizzazioni in Corso	0	0	221	142	0	(363)	0
Altre Variazioni Incrementative	0	0	5	0	0	0	5
<b>Decrementi dell'esercizio</b>	<b>0</b>	<b>0</b>	<b>(183)</b>	<b>0</b>	<b>(1)</b>	<b>0</b>	<b>(184)</b>
Decrementi (Disinvestimenti)	0	0	(183)	0	(1)	0	(184)
Saldo al 30-09-2014	1.977	9.382	13.864	7.648	963	231	34.065
<b>Movimentazione Fondo Ammortamento</b>							
Saldo al 31-12-2013	(5.400)	(11.409)	(6.515)	(718)			(24.042)
<b>Incrementi dell'esercizio</b>	<b>(271)</b>	<b>(454)</b>	<b>(408)</b>	<b>(57)</b>			<b>(1.190)</b>
Ammortamenti Esercizio	(271)	(449)	(408)	(57)			(1.185)
Altre Variazioni Incrementative	0	(5)	0	0			(5)
<b>Decrementi dell'esercizio</b>	<b>0</b>	<b>179</b>	<b>0</b>	<b>0</b>			<b>179</b>
Decrementi (Disinvestimenti)	0	179	0	0			179
Saldo al 30-09-2014	(5.671)	(11.684)	(6.923)	(775)			(25.053)
Valore Netto Contabile al 31-12-2013	1.977	3.966	1.777	614	210	183	8.727
Valore Netto Contabile al 30-09-2014	1.977	3.711	2.180	725	188	231	9.012
Variazione tra periodi di confronto 2014 - 2013	0	(255)	403	111	(22)	48	285

La voce “Terreni” al 30 settembre 2014, pari a 1.977 migliaia di Euro (1.977 migliaia di Euro al 31 dicembre 2013) è composta dal terreno pertinenziale all’immobile di proprietà della società F.I.L.A. S.p.A. relativo allo stabilimento produttivo sito in Rufina Scopeti (Firenze – Italia).

La voce “Fabbricati” al 30 settembre 2014, pari a 3.711 di Euro (3.966 migliaia di Euro al 31 dicembre 2013). L’incremento rilevato attiene principalmente alle migliorie apportate al fabbricato (15 migliaia di Euro) bilanciato dagli ammortamenti del periodo (271 migliaia di Euro).

La voce “Impianti e Macchinari” ammonta a 2.180 migliaia di Euro al 30 settembre 2014 (1.777 migliaia di Euro al 31 dicembre 2013), ed include i costi sostenuti per l’acquisto di nuovi macchinari per lo stabilimento produttivo di Rufina Scopeti (Firenze – Italia). La voce in oggetto di analisi è stata interessata dalla dismissione di alcuni macchinari siti in Rufina Scopeti (Firenze – Italia) completamente ammortizzati (183 migliaia di Euro).

Al contempo, gli investimenti in nuovi impianti e macchinari sostenuti sono finalizzati a rendere ancora più efficiente l’attuale capacità produttiva sia attraverso un rinnovamento sia mediante un ampliamento degli attuali “*assets*”.

La voce “Attrezzature Industriali e Commerciali” ammonta a 725 migliaia di Euro al 30 settembre 2014 (614 migliaia di Euro al 31 dicembre 2013) ed include i costi relativi all’acquisto di nuovi stampi di produzione ed all’aggiornamento tecnico di quelli operativi insiti nello stabilimento produttivo di Rufina Scopeti (Firenze – Italia).

La voce “Altri Beni” ammonta a 188 migliaia di Euro al 30 settembre 2014 (210 migliaia di Euro al 31 dicembre 2013) e comprende le categorie mobili e macchine da ufficio, macchine da ufficio elettroniche ed autovetture.

Gli investimenti in beni in leasing finanziario al 30 settembre 2014 sono pari a 669 migliaia di Euro relativi agli “Impianti e Macchinari”. Il valore attuale del debito inerente ai contratti di leasing finanziario in essere 30 settembre 2014 è pari a 34 migliaia di Euro, scadenti nel prossimo esercizio (per maggiori dettagli sulla composizione della passività finanziaria, si rimanda alla “Nota 12 - Passività Finanziarie”).

Non vi sono immobilizzazioni materiali il cui utilizzo sia soggetto a restrizioni ad eccezione dell'ipoteca sull'immobile di Rufina (Firenze), a seguito dell'accensione del finanziamento con le banche BNL ed Intesa Sanpaolo.

▪ **Nota 3 - Attività Finanziarie**

La voce "Attività Finanziarie" ammonta al 30 settembre 2014 a 3.688 migliaia Euro (1.483 migliaia di Euro al 31 dicembre 2013).

Si riporta la composizione della posta dell'esercizio 2014:

<b>Nota 3.A - ATTIVITA' FINANZIARIE</b>			
<i>valori in migliaia di Euro</i>	<b>Finanziamenti e Crediti: verso Imprese Controllate</b>	<b>Altre Attività Finanziarie: verso Terze Parti</b>	<b>Valore Complessivo</b>
<b>Saldo al 31-12-2013</b>	<b>1.476</b>	<b>7</b>	<b>1.483</b>
quota non corrente	380	7	387
quota corrente	1.096	0	1.096
<b>Saldo al 30-09-2014</b>	<b>3.681</b>	<b>7</b>	<b>3.688</b>
quota non corrente	1.475	7	1.482
quota corrente	2.206	0	2.206
<b>Variazione tra periodi di confronto</b>	<b>2.205</b>	<b>0</b>	<b>2.205</b>
quota non corrente	1.095	0	1.095
quota corrente	1.110	0	1.110

La voce "Finanziamenti e Crediti verso Imprese Controllate - quota non corrente" include:

- la quota del finanziamento residuo pari a 300 migliaia di Euro concesso a favore di FILALYRA GB Ltd. (Regno Unito);
- i finanziamenti pari a 1.175 migliaia di Euro concessi a favore di Industria Maimeri S.p.A. (Italia) ed erogati da F.I.L.A. S.p.A. nel corso dell'esercizio 2014.

La voce "Finanziamenti e Crediti verso Imprese Controllate - quota corrente" include:

- la quota a breve termine del finanziamento concesso a favore di FILALYRA GB Ltd. (Regno Unito), descritto nel punto precedente, pari a 190 migliaia di Euro. Il contratto stabilisce l'addebito d'interessi ad un tasso variabile pari all'Euribor a 6 mesi maggiorato di 260 basis points;
- la quota a breve termine del finanziamento, pari a 710 migliaia di Euro, erogato a favore di FILA Stationary and Office Equipment Industry Ltd. Co. (Turchia). Rileviamo la concessione di un finanziamento aggiuntivo pari a 250 migliaia di Euro, avvenuta nel corso dell'esercizio 2014, rispetto al debito residuo del finanziamento al 31 dicembre 2013. La quota include 21 migliaia di Euro a titolo di interessi. Il contratto stabilisce l'addebito d'interessi ad un tasso variabile pari all'Euribor a 3 mesi maggiorato di 280 basis points;
- la quota a breve termine del finanziamento, pari a 550 migliaia di Euro, erogato a favore di FILA Stationary O.O.O. (Russia). Rileviamo la concessione di un finanziamento aggiuntivo pari a 200 migliaia di Euro, avvenuta nel corso dell'esercizio 2014, rispetto al debito residuo del finanziamento al 31 dicembre 2013. La quota include 14 migliaia di Euro a titolo di interessi. Il contratto stabilisce l'addebito di interessi ad un tasso variabile pari all'Euribor a 3 mesi maggiorato di 280 basis points;
- la quota a breve termine del finanziamento, pari a 430 migliaia di Euro, erogato a favore di Licyn Mercantil Industrial Ltda (Brasile). Rileviamo la concessione di un finanziamento aggiuntivo pari a 350 migliaia di Euro, avvenuta nel corso dell'esercizio 2014, rispetto al debito residuo del finanziamento al 31 dicembre 2013. La quota include 1 migliaia di Euro a titolo di interessi. Il contratto stabilisce l'addebito di interessi ad un tasso variabile pari all'Euribor a 6 mesi maggiorato di 280 basis points;
- la quota a breve termine del finanziamento, pari a 286 migliaia di Euro, erogato a favore di FILA Cartorama S.A. (Pty) Ltd. (Sud Africa). La quota include 2 migliaia di Euro a titolo di interessi. Il contratto stabilisce l'addebito di interessi ad un tasso variabile pari all'Euribor a 3 mesi maggiorato di 280 basis points.

Il valore di iscrizione della voce rappresenta il “*fair value*” di tale attività alla data di bilancio.

Di seguito è riportata la tabella evidenziante lo scadenziario relativo ai flussi finanziari e le informazioni inerenti alle “Attività Finanziarie” in essere al 30 settembre 2014:

Nota 3.B - ATTIVITA' FINANZIARIE																
Descrizione	Informazioni Generali							Importi					Garanzie Ricevute	Garanzie Concesse		
	Valore		Totale	Anno	Valuta	Paese	Interesse		Attività Finanziarie Correnti		Attività Finanziarie Non Correnti					
	Capitale	Interesse					Variabile	Spread	2015	2016	2017	2018			Oltre 2018	
<i>valori in migliaia di Euro</i>																
Depositi Cauzionali	7	0	7	2004	EUR	Italia	0%	0%	0	0	0	0	0	7	Nessuna	Nessuna
Finanziamento FILALYRA GB Ltd. (Regno Unito)	490	0	490	2010	EUR	Regno Unito	Euribor 6 mesi	2,60%	190	200	100	0	0	0	Nessuna	Nessuna
Finanziamento Industria Maineri S.p.A. (Italia)	325	2	327	2014	EUR	Italia	Euribor 6 mesi	2,00%	2	0	325	0	0	0	Nessuna	Nessuna
Finanziamento Industria Maineri S.p.A. (Italia)	850	0	850	2014	EUR	Italia	0,00%	0,00%	0	0	0	850	0	0	Nessuna	Nessuna
Finanziamento FILA Turkey (Turchia)	710	21	731	2012	EUR	Turchia	Euribor 3 mesi	2,80%	731	0	0	0	0	0	Nessuna	Nessuna
Finanziamento Licyn Mercantil Industrial Ltda (Brasile)	430	1	431	2012	EUR	Brasile	Euribor 6 mesi	2,80%	431	0	0	0	0	0	Nessuna	Nessuna
Finanziamento FILA Stationery O.O.O. (Russia)	550	14	564	2013	EUR	Russia	Euribor 3 mesi	2,80%	564	0	0	0	0	0	Nessuna	Nessuna
FILA Cartorama S.A. (Pty) Ltd (Sud Africa)	286	2	288	2014	EUR	Sud Africa	Euribor 3 mesi	2,80%	288	0	0	0	0	0	Nessuna	Nessuna
<b>Valore complessivo</b>	<b>3.648</b>	<b>40</b>	<b>3.688</b>						<b>2.206</b>	<b>200</b>	<b>425</b>	<b>850</b>	<b>7</b>			

La voce “Altre Attività Finanziarie verso terze parti” espone i depositi cauzionali costituiti come somme di denaro versate a terzi a titolo di garanzia contrattuale su contratti di fornitura di servizi e beni.

Si rimanda alla parte inerente alla Nota 10 per le informazioni in merito alla “Posizione Finanziaria Netta” al 30 settembre 2014 della società F.I.L.A. S.p.A..

#### ▪ Nota 4 - Partecipazioni Valutate al Costo

Nota 4.A - PARTECIPAZIONI VALUTATE AL COSTO				
	Partecipazioni in Società Controllate	Partecipazioni in Società Collegate	Partecipazioni in Altre Imprese	Valore Complessivo
<i>valori in migliaia di Euro</i>				
<b>Saldo al 31-12-2013</b>	<b>49.104</b>	<b>6.115</b>	<b>2</b>	<b>55.221</b>
<b>Incrementi dell'esercizio</b>	<b>960</b>	<b>28</b>	<b>0</b>	<b>988</b>
Incrementi (Investimenti)	960	28	0	988
<b>Decrementi dell'esercizio</b>	<b>0</b>	<b>0</b>	<b>0</b>	<b>0</b>
Decrementi (Disinvestimenti)	0	0	0	0
<b>Saldo al 30-09-2014</b>	<b>50.064</b>	<b>6.143</b>	<b>2</b>	<b>56.209</b>
<b>Variazione tra periodi di confronto</b>	<b>960</b>	<b>28</b>	<b>0</b>	<b>988</b>

Inoltre, si espone la composizione delle partecipazioni in società controllate al 30 settembre 2014 e la relativa movimentazione rispetto all'esercizio di confronto:

Nota 4.B - PARTECIPAZIONI IN SOCIETA' CONTROLLATE												
	F.I.L.A. Hispania S.L. (Spagna)	Omyacolor S.A. (Francia)	Dixon Ticonderoga Co. (U.S.A.)	F.I.L.A. Chile Ltda (Cile)	Lyra Bleistift-Fabrik GmbH & Co. KG (Germania)	FILA Stationary and Office Equipment Industry Ltd. Co. (Turchia)	Lcyn Mercantil Industrial Ltda (Brasile)	FILA Stationery O.O.O. (Russia)	Industria Maimeri S.p.A. (Italia)	FILA Cartorama S.A. (Pty) Ltd. (Sud Africa)	FILA Hellas S.A. (Grecia)	Valore Complessivo
Saldo al 31-12-2013	90	2.506	30.541	62	12.454	9	3.347	95	0	0	0	49.104
Incrementi	0	0	0	0	0	1	0	0	946	1	12	960
Decrementi	0	0	0	0	0	0	0	0	0	0	0	0
Saldo al 30-09-2014	90	2.506	30.541	62	12.454	10	3.347	95	946	1	12	50.064
Variazione tra periodi di confronto	0	0	0	0	0	1	0	0	946	1	12	960

Le partecipazioni in società controllate valutate al costo hanno registrato una variazione incrementativa pari a 960 migliaia di Euro, imputabile alla costituzione di Industria Maimeri S.p.A. (Italia - 946 migliaia di Euro), di FILA Hellas S.A. (Grecia - 12 migliaia di Euro), di FILA Cartorama S.A. (Pty) Ltd. (Sud Africa - 1 migliaia di Euro) avvenute nel corso dell'esercizio, nonché, all'incremento del capitale sociale della società FILA Stationary and Office Equipment Industry Ltd. Co. (Turchia - 1 migliaia di Euro).

Di seguito si espone il confronto, al 30 settembre 2014, tra il valore delle partecipazioni e il valore del patrimonio netto delle società controllate:

Valutazione Partecipazioni al Patrimonio Netto - migliaia di Euro							
Società Controllate	Patrimonio netto al 30 settembre 2014	Utile (perdita) d'esercizio	Percentuale di possesso	Quota patrimonio netto di competenza	Valore netto di carico in bilancio	Valore determinato secondo il metodo del patrimonio netto	
Dixon Ticonderoga Company (U.S.A.)*	66.738	6.801	100,00%	66.738	30.603	67.394	
Lcyn Mercantil Industrial Ltda (Brasile)	1.358	(604)	99,99%	1.358	3.347	1.429	
Omyacolor S.A. (Francia)	14.128	1.562	99,9%	14.114	2.506	11.820	
F.I.L.A. Hispania S.L. (Spagna)	2.724	1.060	96,77%	2.636	90	2.724	
Johann Froescheis Lyra Bleistift-Fabrik GmbH & Co. KG (Germania)	10.396	1.092	100,00%	10.396	12.454	11.613	
FILA Stationary and Office Equipment Industry Ltd. Co. (Turchia)	(1.046)	83	90,00%	(941)	10	(1.046)	
Fila Stationary O.O.O. (Russia)	(241)	(200)	90,00%	(217)	95	(241)	
Fila Hellas SA (Grecia)	405	381	51,00%	207	12	405	
Industria Maimeri S.p.A. (Italia)	1.843	4	51,00%	940	946	1.843	
Fila Cartorama SA PTY LTD (Sud Africa)	(203)	(102)	50,00%	(102)	1	(103)	
Fila Australia PTY LTD (Australia)	0	0	50,00%	0	0	0	
					<b>50.064</b>	<b>95.838</b>	

Si ritiene recuperabile il valore netto di carico della partecipazione detenuta da F.I.L.A. S.p.A. al 30 settembre 2014 in Johann Froescheis Lyra-Bleistitift-Fabrik GmbH&Co-KG (Germania) sia sulla base della redditività futura che della "sensitivity analysis".

Si rileva la recuperabilità del valore netto di carico della partecipazione detenuta da F.I.L.A. S.p.A. al 30 settembre nelle società: Lyra FILA Stationary and Office Equipment Industry Ltd



Co. (Turchia), FILA Stationary O.O.O. (Russia), Industria Maimeri S.p.A. (Italia), Licyn Mercantil Industrial Ltda (Brasile) e di FILA Cartorama S.A. (Pty) Ltd. (Sud Africa) in quanto si tratta di società in fase di start up e di futura redditività.

Al 30 settembre 2014 non sussistono privilegi e vincoli di alcuna natura sulle azioni della società, ad eccezione del pegno afferente alle azioni detenute da F.I.L.A. S.p.A. in Omyacolor S.A. (Francia), in Lyra KG (Germania) e Dixon Ticonderoga Co. (U.S.A.), a garanzia dei finanziamenti bancari in essere al 30 settembre 2014.

▪ **Nota 5** Attività per Imposte Anticipate

La voce “Imposte Anticipate” ammonta a 2.052 migliaia di Euro al 30 settembre 2014 (2.244 migliaia di Euro al 31 dicembre 2013).

<b>Nota 5.A - MOVIMENTAZIONE ATTIVITA' PER IMPOSTE ANTICIPATE</b>	
<i>valori in migliaia di Euro</i>	
<b>Saldo al 31-12-2013</b>	<b>2.244</b>
Accantonamento	0
Utilizzo	(192)
<b>Saldo al 30-09-2014</b>	<b>2.052</b>
<b>Variazione tra periodi di confronto</b>	<b>(192)</b>

Il saldo al 30 settembre 2014 concerne le differenze temporanee deducibili in futuri esercizi e sono state rilevate in quanto esiste la ragionevole certezza dell’esistenza, negli esercizi in cui si riverseranno le differenze temporanee stesse, di un reddito imponibile non inferiore all’ammontare di tali differenze.

Al 30 settembre 2014, F.I.L.A. S.p.A. non dispone di perdite fiscali pregresse riportabili in esercizi futuri.

Di seguito è esposta la natura delle “Attività per Imposte Anticipate”.

**NOTA 5.B - DETTAGLIO DELLE ATTIVITA' PER IMPOSTE ANTICIPATE**

valori in migliaia di Euro

	Importo di Stato Patrimoniale		Importo di Conto Economico	
	2014	2013	2014	2013
<b>Attività per imposte anticipate inerenti a:</b>				
Attività Immateriali	131	131	0	(3)
Immobili, Impianti e Macchinari	504	504	0	99
Compenso Amministratori	208	208	0	(52)
Fondo Svalutazione Crediti Tassato	234	234	0	(106)
Rimanenze	60	60	0	(58)
F.I.S.C. Agenti	263	263	0	0
Adegamenti Cambi	21	21	0	3
Fondi Rischi ed Oneri	6	6	0	0
Perdite Fiscali Progressive "Lyra KG (Germania)"	613	805	(192)	(274)
Altro	12	12	0	1
<b>Totale attività per imposte anticipate</b>	<b>2.052</b>	<b>2.244</b>	<b>(192)</b>	<b>(390)</b>

La voce "Perdite Fiscali Progressive" si riferisce alle imposte anticipate sulle perdite fiscali di Lyra KG (Germania) per un valore pari a 192 migliaia di Euro, relativamente alle tassazione in capo alla controllante ai sensi della legislazione fiscale tedesca.

Di seguito, è riportata la tabella evidenziante la previsione del riversamento delle imposte anticipate:

**NOTA 5.C - NATURA DELLE ATTIVITA' PER IMPOSTE ANTICIPATE**

valori in migliaia di Euro

	Valore registrato nello Stato Patrimoniale Saldo al 30-09-2014	Data di Scadenza				
		2015	2016	2017	2018	Oltre 2018
<b>Attività per imposte anticipate inerenti a:</b>						
Attività Immateriali	131	30	30	30	30	11
Immobili, Impianti e Macchinari	504	80	80	80	80	184
Compenso Amministratori	208	208	0	0	0	0
Fondo Svalutazione Crediti Tassato	234	70	70	70	24	0
Rimanenze	60	60	0	0	0	0
F.I.S.C. Agenti	263	65	65	65	68	0
Adegamenti Cambi	21	21	0	0	0	0
Fondi Rischi ed Oneri	6	6	0	0	0	0
Perdite Fiscali Progressive "Lyra KG (Germania)"	613	200	200	213	0	0
Altro	12	12	0	0	0	0
<b>Totale attività per imposte anticipate</b>	<b>2.052</b>	<b>752</b>	<b>445</b>	<b>458</b>	<b>202</b>	<b>195</b>

Lo stanziamento delle attività per imposte anticipate è stato effettuato dalla società F.I.L.A. S.p.A. valutando in modo critico l'esistenza dei presupposti di recuperabilità futura di tali attività sulla base dei piani strategici aggiornati e corredati dei relativi piani fiscali.

Di seguito, è riportata la tabella evidenziante le differenze temporanee generanti le attività per imposte anticipate ripartite ai fini I.R.E.S. ed I.R.A.P.:

**NOTA 5.D - ATTIVITA' PER IMPOSTE ANTICIPATE: I.R.E.S - I.R.A.P**

valori in migliaia di Euro

<b>Attività per imposte anticipate inerenti a:</b>	<b>I.R.E.S. 27,50%</b>	<b>I.R.A.P. 3,90%</b>	<b><u>Totale</u> <u>Imposte</u></b>
Attività Immateriali	120	11	131
Immobili, Impianti e Macchinari	504	0	504
Compenso Amministratori	208	0	208
Fondo Svalutazione Crediti Tassato	234	0	234
Rimanenze	60	0	60
F.I.S.C. Agenti	230	33	263
Adeguamenti Cambi	21	0	21
Fondi Rischi ed Oneri	6	0	6
Perdite Fiscali Pregresse "Lyra KG (Germania)"	612	0	612
Altro	12	0	12
<b>Totale attività per imposte anticipate</b>	<b>2.008</b>	<b>44</b>	<b>2.052</b>

- **Nota 6 - Attività per Imposte Correnti**

Al 30 settembre 2014 i crediti tributari, relativi alle imposte correnti, ammontano complessivamente a 818 migliaia di Euro (399 migliaia di Euro al 31 dicembre 2013) relativi agli acconti di imposta versati nell'anno.

- **Nota 7 - Rimanenze**

Il valore delle rimanenze al 30 settembre 2014 ammonta a 17.310 migliaia di Euro (17.415 migliaia di Euro al 31 dicembre 2013).

Per i due esercizi in esame la composizione delle rimanenze è di seguito esposta.

**Nota 7.A - RIMANENZE**

valori in migliaia di Euro

	<b>Materie Prime, Sussidiarie e di Consumo</b>	<b>Prodotti in Corso di Lavorazione e Semilavorati</b>	<b>Prodotti Finiti e Merci</b>	<b>Valore Complessivo</b>
<b>Saldo al 31-12-2013</b>	3.405	2.518	11.492	17.415
<b>Saldo al 30-09-2014</b>	3.527	3.522	10.261	17.310
<b>Variazione tra periodi di confronto</b>	122	1.004	(1.231)	(105)

I valori riportati nella tabella precedente sono esposti al netto dei fondi svalutazione rimanenze relativi alle materie prime, ai prodotti in corso di lavorazione ed ai prodotti finiti, pari al 30 settembre 2014, rispettivamente, a 66 migliaia di Euro (100 migliaia di Euro al 31 dicembre 2013), a 0 migliaia di Euro (0 migliaia al 31 dicembre 2013) e a 142 migliaia di Euro (117 migliaia di Euro al 31 dicembre 2013) che si riferiscono a materiale obsoleto o a lento rigiro per il quale non si ritiene di poter recuperare il valore iscritto in bilancio mediante la vendita.

Non sussistono rimanenze impegnate a garanzia di alcuna passività.

Si riporta la movimentazione dell'esercizio in esame del fondo svalutazione magazzino:

<b>Nota 7.B - MOVIMENTAZIONE FONDO SVALUTAZIONE MAGAZZINO</b>				
<i>valori in migliaia di Euro</i>	<b>Fondo Svalutazione Magazzino</b>			<b>Valore Complessivo</b>
	<b>Materie Prime, Sussidiarie e di Consumo</b>	<b>Prodotti in Corso di Lavorazione e Semilavorati</b>	<b>Prodotti Finiti e Merci</b>	
<b>Saldo al 31-12-2013</b>	<b>100</b>	<b>0</b>	<b>117</b>	<b>217</b>
Accantonamento	0	17	133	150
Utilizzo	(34)	(17)	(108)	(159)
<b>Saldo al 30-09-2014</b>	<b>66</b>	<b>0</b>	<b>142</b>	<b>208</b>
<b>Variazione tra periodi di confronto</b>	<b>(34)</b>	<b>0</b>	<b>25</b>	<b>(9)</b>

#### ▪ **Nota 8 - Crediti Commerciali ed Altri Crediti**

Ammontano complessivamente a 35.267 migliaia di Euro e mostrano un incremento rispetto all'esercizio precedente pari a 17.020 migliaia di Euro attinente principalmente alla stagionalità del business.

La composizione è di seguito riportata.

**Nota 8.A - CREDITI COMMERCIALI E ALTRI CREDITI**

<i>valori in migliaia di Euro</i>	<b>Saldo al 30-09-2014</b>	<b>Saldo al 31-12-2013</b>	<b>Variazione tra periodi di confronto</b>
Crediti Commerciali	28.970	13.753	15.217
Crediti Tributari	441	535	(94)
Altri Crediti	671	1.001	(330)
Ratei e Risconti Attivi	135	14	121
<b>Verso terze parti</b>	<b>30.217</b>	<b>15.303</b>	<b>14.914</b>
Crediti Commerciali v/Controllate	5.023	2.944	2.079
<b>Verso imprese controllate</b>	<b>5.023</b>	<b>2.944</b>	<b>2.079</b>
Crediti Commerciali v/Collegate	27	0	27
<b>Valore complessivo</b>	<b>35.267</b>	<b>18.247</b>	<b>17.020</b>

La voce “Crediti Commerciali v/Controllate” ammonta a 5.023 migliaia di Euro al 30 settembre 2014 (2.944 migliaia di Euro al 31 dicembre 2013). La movimentazione è correlata alla dinamica degli scambi di carattere commerciale.

I valori riportati nella tabella precedente sono esposti al netto dei fondi svalutazione crediti. Al 30 settembre 2014 non sussistono crediti commerciali offerti in garanzia.

Tutti i crediti sopra esposti sono esigibili entro 12 mesi.

I crediti commerciali per area geografica (dislocazione della clientela) sono dettagliati di seguito:

**Nota 8.B - CREDITI COMMERCIALI VERSO TERZE PARTI PER AREA GEOGRAFICA**

<i>valori in migliaia di Euro</i>	<b>Saldo al 30-09-2014</b>	<b>Saldo al 31-12-2013</b>	<b>Variazione tra periodi di confronto</b>
Europa	28.245	13.380	14.865
Resto del Mondo	725	373	352
<b>Verso terze parti</b>	<b>28.970</b>	<b>13.753</b>	<b>15.217</b>

Si riporta inoltre la movimentazione del fondo svalutazione crediti e la relativa composizione, destinato a coprire le posizioni di dubbia recuperabilità.

**Nota 8.C - MOVIMENTAZIONE FONDO SVALUTAZIONE CREDITI**

<i>valori in migliaia di Euro</i>	<b>Fondo svalutazione crediti</b>
<b>Saldo al 31-12-2013</b>	<b>962</b>
Accantonamento	174
Utilizzo	(106)
<b>Saldo al 30-09-2014</b>	<b>1.030</b>
<b>Variazione tra periodi di confronto</b>	<b>68</b>

La voce “Crediti Tributari” include i crediti per I.V.A. e altri crediti tributari per imposte locali differenti dalle imposte dirette sul reddito.

I crediti tributari correnti ammontano a 441 migliaia di Euro al 30 settembre 2014 (535 migliaia di Euro al 31 dicembre 2013) ed includono il credito d'imposta scaturente dall'istanza di rimborso ai fini IRES per il rimborso relativo all'IRAP sul costo del lavoro correlato agli esercizi precedenti.

La voce “Altri Crediti” accoglie i crediti verso il personale, verso gli istituti previdenziali e gli acconti a fornitori. La voce in esame ammonta al 30 settembre 2014 a 671 migliaia di Euro (1.001 migliaia di Euro al 31 dicembre 2013).

Il valore contabile degli “Altri Crediti” rappresenta il “*fair value*” alla data di bilancio.

Tutti i crediti sopra esposti sono esigibili entro 12 mesi.

▪ **Nota 9 - Disponibilità Liquide e Mezzi Equivalenti**

La voce “Disponibilità Liquide e Mezzi Equivalenti” al 30 settembre 2014 ammonta a 881 migliaia di Euro (14.873 migliaia di Euro rispetto al 31 dicembre 2013).

Si allega il dettaglio della loro composizione ed il raffronto con l'esercizio precedente.

**Nota 9.A - DISPONIBILITA' LIQUIDE E MEZZI EQUIVALENTI**

<i>valori in migliaia di Euro</i>	<b>Depositi Bancari e Postali</b>	<b>Denaro e Valori in Cassa</b>	<b>Valore Complessivo</b>
<b>Saldo al 31-12-2013</b>	<b>14.860</b>	<b>13</b>	<b>14.873</b>
<b>Saldo al 30-09-2014</b>	<b>878</b>	<b>3</b>	<b>881</b>
<b>Variatione tra periodi di confronto</b>	<b>(13.982)</b>	<b>(10)</b>	<b>(13.992)</b>

La voce “Depositi Bancari e Postali” sono costituiti dalle disponibilità temporanee generate nell’ambito della gestione di tesoreria e sono relative a conti correnti ordinari di F.I.L.A. S.p.A.

Il valore di iscrizione della voce rappresenta il *fair value* alla data di bilancio.

I depositi bancari e postali sono remunerati a tassi prossimi all’Euribor.

Non vi sono depositi bancari e postali il cui utilizzo sia soggetto a restrizioni.

**Nota 10 - Posizione Finanziaria Netta**

La “Posizione Finanziaria Netta” di F.I.L.A. S.p.A. al 30 settembre 2014 è la seguente:

<i>valori in migliaia di Euro</i>	<b>Settembre 2014</b>	<b>Dicembre 2013</b>
Disponibilità Liquide e Mezzi Equivalenti	881	14.873
Passività Finanziarie - Scoperti Bancari	(2.762)	0
Attività Finanziarie - Finanziamenti e Crediti Correnti e Non Correnti	3.681	1.476
Passività Finanziarie Bancarie Correnti	(14.215)	(13.730)
Passività Finanziarie Bancarie Non Correnti	(18.879)	(26.580)
<b>Totale posizione finanziaria netta</b>	<b>(31.294)</b>	<b>(23.961)</b>

La “Posizione Finanziaria Netta” al 30 settembre 2014 è negativa pari a 31.294 migliaia di Euro, registrando un peggioramento rispetto all’esercizio precedente pari a 7.333 migliaia di Euro.

Si rimanda al paragrafo: “Analisi della Situazione Finanziaria” per i commenti in merito alle dinamiche della Posizione Finanziaria Netta di F.I.L.A. S.p.A.

## Nota 11 - Capitale Sociale e Patrimonio Netto

La movimentazione delle voci di bilancio componenti il “Capitale Sociale e Patrimonio Netto” viene proposta al fine di spiegarne le movimentazioni tra i periodi di confronto:

NOTA 11.A - PROSPETTO DELLE VARIAZIONI DI PATRIMONIO NETTO							
valori in migliaia di Euro	Capitale Sociale	Riserva Legale	Riserva IAS 19	Altre Riserve	Utili/(Perdite) Portati a Nuovo	Utile/(Perdita) dell'Esercizio	Patrimonio Netto
<b>31 Dicembre 2012</b>	<b>2.626</b>	<b>602</b>	<b>(60)</b>	<b>6.987</b>	<b>32.063</b>	<b>6.919</b>	<b>49.136</b>
Variazioni dell'esercizio	122	0	(19)	5.940	0	0	6.044
Utili/(perdite) di periodo	0	0	0	0	0	5.835	5.835
<b>Risultato del periodo e utili (perdite) rilevate direttamente a patrimonio netto</b>	<b>122</b>	<b>0</b>	<b>(19)</b>	<b>5.940</b>	<b>0</b>	<b>5.835</b>	<b>11.878</b>
Destinazione risultato dell'esercizio 2012	0	0	0	0	6.919	(6.919)	0
Distribuzione di dividendi agli azionisti	0	0	0	0	(1.507)	0	(1.507)
<b>31 Dicembre 2013</b>	<b>2.748</b>	<b>602</b>	<b>(79)</b>	<b>12.927</b>	<b>37.475</b>	<b>5.835</b>	<b>59.508</b>
Variazioni dell'esercizio	0	0	(157)	0	0	0	(156)
Utili/(perdite) di periodo	0	0	0	0	0	6.969	6.969
	0	0	0	0	0	0	0
<b>Risultato del periodo e utili (perdite) rilevate direttamente a patrimonio netto</b>	<b>0</b>	<b>0</b>	<b>(157)</b>	<b>0</b>	<b>0</b>	<b>6.969</b>	<b>6.812</b>
Destinazione risultato dell'esercizio 2013	0	6	0	0	5.829	(5.835)	0
Distribuzione di dividendi agli azionisti	0	0	0	0	(1.526)	0	(1.526)
<b>30 Settembre 2014</b>	<b>2.748</b>	<b>608</b>	<b>(236)</b>	<b>12.927</b>	<b>41.778</b>	<b>6.969</b>	<b>64.794</b>

### Capitale Sociale

Il Capitale Sociale, interamente versato, ammonta a 3.039.654,60 Euro, suddiviso in 1.876.330 azioni per un valore nominale di Euro 1,62 cadauna.

Il valore nominale del Capitale Sociale è decurtato della percentuale attinente all'acquisto delle azioni proprie, come richiesto dallo IAS 32, per un valore pari a 292 migliaia di Euro.

La seguente tabella mostra la riconciliazione tra il numero delle azioni in circolazione al 30 settembre 2014 e il numero delle azioni in circolazione al 31 dicembre 2013:



**Nota 11.B - AZIONI IN CIRCOLAZIONE E AZIONI PROPRIE**

	Numero Azioni		Valore Nominale	
	30-09-2014	31-12-2013	30-09-2014	31-12-2013
<i>valori in Euro</i>				
Azioni in Circolazione all'Inizio dell'Esercizio	1.876.330	1.800.750	3.039.655	2.917.215
Emissioni dell' esercizio	0	75.580	0	122.440
Cessioni dell'esercizio	0	0	0	0
Azioni in Circolazione alla Fine dell'Esercizio	1.876.330	1.876.330	3.039.655	3.039.655
<b>Totale azioni proprie possedute</b>	<b>180.075</b>	<b>180.075</b>	<b>291.722</b>	<b>291.722</b>
<b>% delle azioni proprie sul capitale sociale</b>	<b>9,60%</b>	<b>9,60%</b>	<b>9,60%</b>	<b>9,60%</b>

Al 30 settembre 2014 non sussistono privilegi e vincoli di alcuna natura sulle azioni della società, ad eccezione del pegno afferente alle azioni detenute da F.I.L.A. S.p.A. in Omyacolor S.A. (Francia), in Dixon Ticonderoga Co. (U.S.A.) e in Lyra KG (Germania), a garanzia dei finanziamenti bancari in essere al 30 settembre 2014.

Ogni azione ordinaria attribuisce il diritto di voto senza limitazione alcuna.

Non sussistono altresì vincoli nella distribuzione dei dividendi e nel rimborso del capitale ad eccezione del vincolo posto in essere dai contratti di finanziamento siglati tra F.I.L.A. S.p.A. ed Intesa Sanpaolo nel 2009 e tra F.I.L.A. S.p.A. e BNL - Intesa Sanpaolo nel 2011. Il vincolo attiene al pagamento e/o alla distribuzione di dividendi ai propri azionisti entro un limite massimo annuo di 2.500 migliaia di Euro o, comunque, del quindici per cento degli utili di Gruppo.

In merito all'analisi della distribuibilità delle riserve di patrimonio netto si rimanda alla "Nota 11.C - Origine, Possibilità di Utilizzazione e Distribuibilità del Patrimonio Netto".

La composizione del patrimonio netto con riferimento alle disponibilità e distribuibilità viene dettagliata di seguito.

**Nota 11.C ORIGINE, POSSIBILITA' DI UTILIZZAZIONE E DISTRIBUIBILITA' DEL PATRIMONIO NETTO**

Voci di Patrimonio Netto	Saldo al 30-09-2014	Possibilità di Utilizzazione	Quota Disponibile	Riepilogo delle Utilizzazioni Effettuate negli Ultimi 3 Anni (2012-2014)	
				per copertura perdite	per altre ragioni
<i>valori in migliaia di Euro</i>					
Capitale Sociale	2.748		0	0	292
<b>Riserve di Capitale:</b>					
Riserva Legale	608	A	608	0	0
Riserva IAS 19	(236)		0	0	0
Altre Riserve	12.927	B, C	12.927	0	0
Utile (Perdite) Portati a Nuovo	41.778	B, C	41.778	0	(19.436)
<b>Totale</b>	<b>57.825</b>		<b>55.313</b>	<b>0</b>	<b>(19.144)</b>

Legenda:

A - Disponibile solo per copertura perdite

B - Disponibile per copertura perdite ed aumento capitale

C - Distribuibile

### ***Riserva Legale***

La voce al 30 settembre 2014 ammonta a 608 migliaia di Euro, pari al 22,1 per cento del capitale sociale. L'incremento rispetto al 31 dicembre 2013, pari a 6 migliaia di Euro, è attribuibile alla destinazione di una parte del risultato dell'esercizio 2013, come approvato dall'Assemblea degli Azionisti avvenuta in data 28 aprile 2014. La destinazione di tale ammontare a riserva legale deriva dalla necessità di ristabilire l'obbligo civilistico previsto dall'art. 2430 del Codice Civile.

### ***Altre Riserve***

La voce ammonta al 30 settembre 2014 a 12.927 migliaia di Euro, valore rimasto invariato rispetto al 31 dicembre 2013. La voce in questione include la riserva sovrapprezzo azioni pari a 5.940 migliaia di Euro sia al 30 settembre 2014 sia al 31 dicembre 2013.

### ***Riserva IAS 19***

La voce ammonta al 30 settembre 2014 a 236 migliaia di Euro (79 migliaia di Euro al 31 dicembre 2013), rilevando un movimento negativo nell'esercizio pari a 219 migliaia di Euro, nonché, un movimento positivo per 62 migliaia di Euro afferenti alle imposte differite passive contabilizzate direttamente a patrimonio netto.

### ***Utili Portati a Nuovo***

La voce ammonta al 30 settembre 2014 a 41.778 migliaia di Euro (37.475 migliaia di Euro al 31 dicembre 2013), rilevando nell'esercizio un movimento incrementativo pari a 4.303 migliaia di Euro afferente alla destinazione del risultato d'esercizio del 2013, nonché, ad una diminuzione pari a 1.526 migliaia di Euro, inerente l'avvenuta distribuzione dei dividendi agli azionisti di F.I.L.A. S.p.A.

### ***Dividendi***

Nel corso dell'esercizio 2014, F.I.L.A. S.p.A. ha incassato dividendi distribuiti dalla società Omyacolor S.A. (Francia – 878 migliaia di Euro), dalla società controllata F.I.L.A. Hispania S.L. (Spagna – 532 migliaia di Euro), dalla società controllata Dixon Ticonderoga Co. (U.S.A. – 1.173 migliaia di Euro) e dalla società collegata Writefine Products PVT Ltd (India – 16 migliaia di Euro).

Al contempo e, sempre nello stesso esercizio, F.I.L.A. S.p.A. ha proceduto alla distribuzione agli Azionisti di F.I.L.A. S.p.A. di Euro 0,93 per ciascuna azione ossia, tenuto conto del numero di azioni proprie, di un valore corrispondente a 1.527 migliaia di Euro.

### ▪ **Nota 12 - Passività Finanziarie**

Il saldo complessivo al 30 settembre 2014 è pari a 35.856 migliaia di Euro (40.310 migliaia di Euro al 31 dicembre 2013), di cui 18.879 migliaia di Euro a lungo termine e 16.977 migliaia di Euro a breve termine.

La voce in esame include sia la quota non corrente sia la quota corrente dei finanziamenti erogati da istituti bancari, da altri finanziatori e gli scoperti bancari.

Si allega di seguito il dettaglio al 30 settembre 2014.

**Nota 12.A - PASSIVITA' FINANZIARIE**

valori in migliaia di Euro	Banche		Altri Finanziamenti: Terze Parti		Scoperti Bancari		Valore Complessivo
	c/Capitale	c/Interessi	c/Capitale	c/Interessi	c/Capitale	c/Interessi	
<b>Saldo al 31-12-2013</b>	<b>40.050</b>	<b>100</b>	<b>154</b>	<b>0</b>	<b>0</b>	<b>6</b>	<b>40.310</b>
quota non corrente	26.750	(190)	20	0	0	0	26.580
quota corrente	13.300	290	134	0	0	6	13.730
<b>Saldo al 30-09-2014</b>	<b>33.050</b>	<b>(52)</b>	<b>96</b>	<b>0</b>	<b>2.762</b>	<b>0</b>	<b>35.856</b>
quota non corrente	19.000	(124)	3	0	0	0	18.879
quota corrente	14.050	72	93	0	2.762	0	16.977
<b>Variazione tra periodi di confronto</b>	<b>(7.000)</b>	<b>(152)</b>	<b>(58)</b>	<b>0</b>	<b>2.762</b>	<b>(6)</b>	<b>(4.454)</b>
quota non corrente	(7.750)	67	(18)	0	0	0	(7.701)
quota corrente	750	(218)	(41)	0	2.762	(6)	3.247

La voce “Passività Finanziarie Bancarie – quota non corrente” include quanto segue:

- il debito finanziario correlato alla stipulazione di un finanziamento nell’esercizio 2009 sottoscritto con Intesa Sanpaolo ed erogato nel corso dell’esercizio 2010, pari a 14.500 migliaia di Euro (ammontare originario pari a 40.000 migliaia di Euro), finalizzato a supportare il fabbisogno finanziario del Gruppo F.I.L.A. connesso all’ordinario svolgimento della propria attività sociale;
- il debito finanziario correlato alla stipulazione di un nuovo finanziamento nel mese di luglio 2011 sottoscritto con Banca Nazionale del Lavoro ed Intesa Sanpaolo, pari a 4.500 migliaia di Euro (ammontare originario pari a 8.000 migliaia di Euro), finalizzato a supportare il fabbisogno finanziario connesso alla realizzazione del piano di investimenti del Gruppo F.I.L.A. e al sostegno del capitale circolante netto.

La voce “Passività Finanziarie Bancarie – quota corrente” include quanto segue:

- la quota corrente pari a 6.500 migliaia di Euro del finanziamento concesso da Intesa Sanpaolo;
- la quota corrente pari a 800 migliaia di Euro del finanziamento erogato da Banca Nazionale del Lavoro;
- la quota corrente pari a 1.250 migliaia di Euro del nuovo finanziamento erogato Banca Nazionale del Lavoro ed Intesa Sanpaolo;
- la quota corrente pari a 4.000 migliaia di Euro della nuova linea di credito erogata nel 2011, relativa al contratto sottoscritto con Banca Nazionale del Lavoro ed Intesa Sanpaolo nel mese di luglio 2011;

- la quota residua pari a 1.500 migliaia di Euro della linea di credito erogata nel 2010 (ammontare originario pari a 5.000 migliaia di Euro) relativa al contratto stipulato e sottoscritto con Banca Nazionale del Lavoro nell'esercizio 2009.

La tabella che segue mostra il dettaglio della quota capitale delle "Passività Finanziarie" di F.I.L.A. S.p.A. con indicazione del relativo tasso di interesse applicato e della correlata scadenza da contratto.

<b>Nota 12.B - PASSIVITA' FINANZIARIE BANCARIE: TASSO DI INTERESSE E SCADENZA</b>				
<i>valori in migliaia di Euro</i>	<b>Tasso di Interesse</b>	<b>Scadenza</b>	<b>Saldo al 30-09-2014</b>	<b>Saldo al 31-12-2013</b>
<b>Passività non correnti: passività finanziarie bancarie</b>				
Finanziamento Intesa Sanpaolo	Euribor a 6 mesi + spread 1,40%	Gennaio 2017	14.500	21.000
Finanziamento Banca Nazionale del Lavoro / Intesa Sanpaolo	Euribor a 6 mesi + spread 1,90%	Marzo 2018	4.500	5.750
<b>Totale passività finanziarie non correnti</b>			<b>19.000</b>	<b>26.750</b>
<b>Passività correnti: passività finanziarie bancarie</b>				
Finanziamento Intesa Sanpaolo	Euribor a 6 mesi + spread 1,40%	Gennaio 2015	6.500	6.000
Finanziamento Banca Nazionale del Lavoro	Euribor a 6 mesi + spread 1,85%	Dicembre 2014	800	1.050
Finanziamento Banca Nazionale del Lavoro / Intesa Sanpaolo	Euribor a 6 mesi + spread 1,90%	Marzo 2015	1.250	750
Linea di credito Banca Nazionale del Lavoro	Euribor a 6 mesi + spread 1,85%	Dicembre 2014	1.500	1.500
Linea di credito Banca Nazionale del Lavoro / Intesa Sanpaolo	Euribor a 6 mesi + spread 1,70%	Settembre 2015	4.000	4.000
<b>Totale passività finanziarie correnti</b>			<b>14.050</b>	<b>13.300</b>

Il finanziamento originario stipulato da F.I.L.A. S.p.A. pari a 40.000 migliaia di Euro nel mese di dicembre 2009, erogato da Intesa Sanpaolo nel mese di dicembre 2010, è di durata pari a 8 anni. Il rimborso del debito residuo al 30 settembre 2014 è previsto in 3 rate annuali crescenti, a partire da gennaio 2015 con scadenza prevista per gennaio 2017. Il tasso di interesse applicato è pari all'Euribor base 6 mesi maggiorato di uno spread del 1,40 per cento. Il tasso d'interesse medio effettivo applicato sul finanziamento nel 2014, per la quota di competenza, è stato pari al 1,854 per cento.

Il finanziamento stipulato da F.I.L.A. S.p.A. pari a 5.000 migliaia di Euro, erogato da Banca Nazionale del Lavoro nell'esercizio 2010, è di durata pari a 5 anni. Il rimborso del debito residuo al 30 settembre 2014, pari a 800 migliaia di Euro, è previsto nel mese di dicembre

2014. Il tasso di interesse applicato è pari all'Euribor base 6 mesi maggiorato di uno spread del 1,85 per cento. Il tasso d'interesse medio effettivo applicato sul finanziamento nel 2014, per la quota di competenza, è stato pari al 2,18 per cento.

Il finanziamento stipulato da F.I.L.A. S.p.A. pari a 8.000 migliaia di Euro, erogato da Banca Nazionale del Lavoro ed Intesa Sanpaolo nel mese di settembre 2011, è di durata pari a 7 anni. Il rimborso del debito residuo al 30 settembre 2014 è previsto in 4 rate annuali posticipate, a partire da marzo 2015. Il tasso di interesse applicato è pari all'Euribor base 6 mesi maggiorato di uno spread del 1,90 per cento. Il tasso d'interesse medio effettivo applicato sul finanziamento nel 2014, per la quota di competenza, è stato pari al 2,476 per cento.

La linea di credito stipulata da F.I.L.A. S.p.A. pari a 5.000 migliaia di Euro, erogata da Banca Nazionale del Lavoro nell'esercizio 2010, è di durata pari a 5 anni. Il rimborso del debito residuo al 30 settembre 2014 è previsto nel mese di dicembre 2014. Il tasso di interesse applicato è pari all'Euribor base 6 mesi maggiorato di uno spread del 1,85 per cento. Il tasso d'interesse medio effettivo applicato sul finanziamento nel 2013, per la quota di competenza, è stato pari al 2,205 per cento.

La linea di credito stipulata da F.I.L.A. S.p.A. pari a 4.000 migliaia di Euro, erogata da Banca Nazionale del Lavoro ed Intesa Sanpaolo nel mese di settembre 2011, è di durata pari a 5 anni. Il rimborso del debito residuo al 30 settembre 2014 è previsto in 1 rata annuale posticipata, a partire da settembre 2015. Si rileva il rimborso della rata in scadenza al 30 settembre 2014, pari a 1.000 migliaia di Euro, nel mese di ottobre 2014. Il tasso di interesse applicato è pari all'Euribor base 6 mesi maggiorato di uno spread del 1,70 per cento. Il tasso d'interesse medio effettivo applicato sul finanziamento nel 2014, per la quota di competenza, è stato pari al 2 per cento.

Rileviamo la riduzione, rispetto all'esercizio precedente, degli spread applicati dagli istituti bancari sui finanziamenti in essere, a seguito del rispetto di parametri finanziari e gestionali ("covenants") contrattualmente previsti.

Le passività finanziarie sono rilevate inizialmente al *fair value*, comprensivo dei costi di transazione ad esse direttamente attribuibili. Il valore di iscrizione iniziale è successivamente rettificato per tener conto dei rimborsi in quota capitale, delle eventuali svalutazioni e

dell'ammortamento della differenza tra il valore di rimborso e il valore di iscrizione iniziale; l'ammortamento è effettuato sulla base del tasso di interesse interno effettivo rappresentato dal tasso che rende uguali, al momento della rilevazione iniziale, il valore attuale dei flussi di cassa attesi e il valore di iscrizione iniziale (cosiddetto metodo del costo ammortizzato). L'effetto al 30 settembre 2014 del metodo del costo ammortizzato è pari a 124 migliaia.

Tale finanziamento prevede il rispetto di parametri finanziari e gestionali ("covenants"), calcolati sulla base dei dati del bilancio consolidato, la cui violazione costituisce titolo di inadempienza che, se non risolto, potrebbe comportare una richiesta immediata di restituzione delle somme ricevute. A riguardo dei parametri ("covenants").

Di seguito è riportata la tabella evidenziante lo scadenziario da contratto relativo ai flussi finanziari e le informazioni inerenti ai "Finanziamenti Bancari" in essere al 30 settembre 2014:

Nota 12.C - FINANZIAMENTI BANCARI													
Descrizione	Informazioni Generali						Piano di Rimborso						
	Importo			Totale	Anno	Valuta	Paese	Interesse		Passività Finanziarie Correnti		Passività Finanziarie Non Correnti	
	Capitale	Interessi						Variabile	Spread	2015	2016	2017	2018
		Da contratto	Amortized Cost										
<i>valori in migliaia di Euro</i>													
Finanziamento Intesa Sanpaolo	21.000	64	(79)	20.985	2009	EUR	Italia	Euribor a 6 mesi	1,40%	6.564	7.000	7.421	0
Finanziamento BNL	800	5	(1)	804	2009	EUR	Italia	Euribor a 6 mesi	1,85%	804	0	0	0
Finanziamento BNL / Intesa Sanpaolo	5.750	0	(44)	5.706	2011	EUR	Italia	Euribor a 6 mesi	1,90%	1.250	1.250	1.500	1.706
Linea di credito BNL	1.500	3	0	1.503	2009	EUR	Italia	Euribor a 6 mesi	1,85%	1.503	0	0	0
Linea di credito BNL / Intesa Sanpaolo	4.000	0	0	4.000	2011	EUR	Italia	Euribor a 6 mesi	1,70%	4.000	0	0	0
<b>Valore complessivo</b>	<b>33.050</b>	<b>72</b>	<b>(124)</b>	<b>32.998</b>						<b>14.121</b>	<b>8.250</b>	<b>8.921</b>	<b>1.706</b>

Le "Passività Finanziarie verso Altri Finanziatori" includono i debiti di F.I.L.A. S.p.A. nei confronti di BNP Paribas per i contratti di leasing stipulati, della società di factoring per gli anticipi sulle cessioni del credito (Ifitalia), nonché, verso il Ministero dell'Industria Commercio ed Artigianato.

Tale finanziamento rappresenta un'incentivazione riconosciuta alla società F.I.L.A. S.p.A. agli investimenti per l'innovazione tecnologica nel rispetto della Legge 46/1982.

Il saldo al 30 settembre 2014 dei debiti verso altri finanziatori risulta complessivamente pari a 96 migliaia di Euro (154 migliaia di Euro al 31 dicembre 2013) di cui la quota non corrente ivi rappresentata, ammonta a 3 migliaia di Euro (20 migliaia di Euro al 31 dicembre 2013).

Di seguito è riportata la tabella evidenziante lo scadenziario relativo ai flussi finanziari e le informazioni inerenti ai debiti verso “Altri Finanziatori” in essere al 30 settembre 2014.

Nota 12.D - FINANZIAMENTI DA ALTRI FINANZIATORI													
Descrizione	Informazioni Generali								Piano di Rimborso				Garanzie Concesse
	Importo		Totale	Anno	Valuta	Paese	Interesse		Passività Finanziarie Correnti		Passività Finanziarie Non Correnti		
	Capitale	Interesse					Variabile	Spread	2015	2016	2017	2018	
<i>valori in migliaia di Euro</i>													
Ministero Industria Commercio e Artigianato	31	0	31	1999	EUR	Italia	2,46%	0,00%	31	0	0	0	Nessuna
BNP Paribas (Leasing)	34	0	34	2009	EUR	Italia	0,00%	0,00%	34	0	0	0	Nessuna
Safety Kleen Italia S.p.A. (Leasing)	4	0	4	2013	EUR	Italia	0,00%	0,00%	1	3	0	0	Nessuna
International Factors S.p.A. (Ifitalia)	27	0	27	2014	EUR	Italia	Euribor 3 mesi	0,75%	27	0	0	0	Nessuna
<b>Valore complessivo</b>	<b>96</b>	<b>0</b>	<b>96</b>						<b>93</b>	<b>3</b>	<b>0</b>	<b>0</b>	

Gli “Scoperti Bancari” al 30 settembre 2014 sono pari a 2.762 migliaia di Euro corrispondenti alla quota capitale.

Nota 12.E - SCOPERTI BANCARI													
Descrizione	Informazioni Generali								Piano di Rimborso		Garanzie Concesse		
	Importo		Totale	Anno	Valuta	Paese	Interesse		Passività Finanziarie Correnti				
	Capitale	Interesse					Variabile	Spread	2015				
<i>valori in migliaia di Euro</i>													
Istituti Bancari Vari	2.762	0	2.762	2014	EUR	Italia	0,80%	0%	2.762				Nessuna
<b>Valore complessivo</b>	<b>2.762</b>	<b>0</b>	<b>2.762</b>						<b>2.762</b>				

### ▪ Nota 13 - Benefici a Dipendenti

I benefici riconosciuti ai dipendenti di F.I.L.A. S.p.A. riguardano il trattamento di fine rapporto (“T.F.R.”) di lavoro spettante al dipendente in rapporto alle retribuzioni erogate, che è disciplinato dalla legislazione italiana, ed in particolare dall’art. 2120 del Codice Civile Italiano. L’ammontare del T.F.R. è commisurato alla retribuzione percepita alle condizioni contrattuali sottoscritte tra le parti alla data di assunzione.

Il T.F.R. maturato al 31 dicembre 2006 è considerato un piano a benefici definiti secondo lo IAS 19. I benefici garantiti ai dipendenti, sotto forma di T.F.R., erogati in coincidenza della cessazione del rapporto di lavoro, sono riconosciuti nel periodo di maturazione del diritto. La passività relativa è determinata sulla base di ipotesi attuariali e dell’effettivo debito maturato e non liquidato alla data di chiusura dell’esercizio di riferimento. Il processo di attualizzazione è fondato su ipotesi demografiche e finanziarie ed è realizzato applicando la metodologia dei “benefici maturati” mediante il “*Projected Unit Credit Method*” affidato ad attuari professionisti.



Il T.F.R. maturato dal 1° gennaio 2007 è considerato un piano a contribuzione definita e pertanto i contributi maturati nell'esercizio sono stati interamente rilevati come costo ed esposti come debito nella voce "Altre passività correnti", dopo aver dedotto eventuali contributi già versati.

Nel seguito si evidenziano i relativi valori al 30 settembre 2014:

<b>Nota 13.A - TRATTAMENTO DI FINE RAPPORTO</b>	
<i>valori in migliaia di Euro</i>	
<b>Saldo al 31-12-2013</b>	<b>1.977</b>
Erogazione	(472)
Oneri Finanziari	44
Costo Previdenziale per Prestazioni di Lavoro	375
Riserva IAS 19	173
<b>Saldo al 30-09-2014</b>	<b>2.097</b>
<b>Variazione tra periodi di confronto</b>	<b>120</b>

La Perdita Attuariale" relativa all'esercizio 2014 ammonta a 173 migliaia di Euro. Le variazioni attuariali del periodo, al netto dell'effetto imposte sono state contabilizzate direttamente a patrimonio netto.

Le seguenti tabelle, di seguito esposte, evidenziano le informative richieste dagli I.F.R.S. in merito ai "Benefici a Dipendenti".

<b>1. Obbligazioni per Benefici a Dipendenti</b>	<b>30-09-2014</b>	<b>31-12-2013</b>
Valore Attuale delle Obbligazioni Non Coperte da Attività al Servizio del Piano	2.097	1.977
<b>Valore complessivo</b>	<b>2.097</b>	<b>1.977</b>

Non si hanno attività finanziarie in essere 30 settembre 2014 investite da F.I.L.A. S.p.A., al fine di coprire le passività finanziarie inerenti al Trattamento di Fine Rapporto.

La tabella riportata di seguito evidenzia le componenti del costo netto rilevato a conto economico negli esercizi 2014 e 2013:

2. Costo Rilevato nel Conto Economico		
	30-09-2014	31-12-2013
Costo Previdenziale per Prestazioni di Lavoro	(375)	(490)
Oneri Finanziari	(44)	(67)
<b>Costo rilevato nel conto economico</b>	<b>(419)</b>	<b>(557)</b>

Le obbligazioni derivanti dai piani sopra descritti sono calcolati sulla base delle seguenti ipotesi attuariali:

3. Principali Assunzioni Attuariali alla Data di Bilancio (espresso in valori medi)		
	30-09-2014	31-12-2013
Tasso Annuo Tecnico di Attualizzazione	2,0%	3,2%
Tasso di Incremento del Costo della Vita	2,0%	2,0%
Tasso di Incremento Pensionistici Futuri	3,0%	3,0%

Riportiamo a titolo di comparazione le assunzioni attuariali applicate nell'esercizio 2013.

Di seguito è riportata la tabella evidenziante lo scadenziario relativo ai flussi finanziari inerenti il trattamento di fine rapporto in essere al 30 settembre 2014:

Nota 13.B - TRATTAMENTO DI FINE RAPPORTO: SCADENZARIO FLUSSI FINANZIARI						
Natura	Importo	Scadenziario Flussi Finanziari				
		2015	2016	2017	2018	Oltre 2018
<i>valori in migliaia di Euro</i>						
<b>Trattamento di Fine Rapporto</b>						
Trattamento di Fine Rapporto	2.097	150	110	200	200	1.437
<b>Valore complessivo</b>	<b>2.097</b>					

#### ▪ **Nota 14 - Fondi Rischi ed Oneri**

La voce "Fondi Rischi ed Oneri" ammonta a 587 migliaia di Euro al 30 settembre 2014 con un incremento di 27 migliaia di Euro rispetto all'esercizio precedente.

<b>Nota 14.A - FONDO RISCHI ED ONERI</b>					
	<b>Fondi Rischi per Contenziosi Fiscali</b>	<b>Fondi Rischi per Contenziosi Legali</b>	<b>Fondi per Trattamento di Quiescenza ed Obblighi Simili</b>	<b>Altri Fondi</b>	<b>Valore Complessivo</b>
<i>valori in migliaia di Euro</i>					
<b>Saldo al 31-12-2013</b>	<b>39</b>	<b>21</b>	<b>464</b>	<b>36</b>	<b>560</b>
quota non corrente	0	0	464	0	464
quota corrente	39	21	0	36	96
<b>Saldo al 30-09-2014</b>	<b>39</b>	<b>21</b>	<b>491</b>	<b>36</b>	<b>587</b>
quota non corrente	0	0	491	0	491
quota corrente	39	21	0	36	96
<b>Variatione tra periodi di confronto</b>	<b>0</b>	<b>0</b>	<b>27</b>	<b>0</b>	<b>27</b>
quota non corrente	0	0	27	0	27
quota corrente	0	0	0	0	0

Di seguito si espone la movimentazione complessiva della voce “Fondi Rischi ed Oneri” al 30 settembre 2014.

<b>Nota 14.B - FONDO RISCHI ED ONERI</b>					
	<b>Fondi Rischi per Contenziosi Fiscali</b>	<b>Fondi Rischi per Contenziosi Legali</b>	<b>Fondi per Trattamento di Quiescenza ed Obblighi Simili</b>	<b>Altri Fondi</b>	<b>Valore Complessivo</b>
<i>valori in migliaia di Euro</i>					
<b>Saldo al 31-12-2013</b>	<b>39</b>	<b>21</b>	<b>464</b>	<b>36</b>	<b>560</b>
Utilizzo Fondo Rischi ed Oneri	0	0	(44)	0	(44)
Accantonamento Fondo Rischi ed Oneri	0	0	25	0	25
Attualizzazione	0	0	46	0	46
<b>Saldo al 30-09-2014</b>	<b>39</b>	<b>21</b>	<b>491</b>	<b>36</b>	<b>587</b>
<b>Variatione tra periodi di confronto</b>	<b>0</b>	<b>0</b>	<b>27</b>	<b>0</b>	<b>27</b>

I relativi accantonamenti al “Fondo Rischi ed Oneri” sono classificati, per natura, nelle correlate voci del conto economico.

➤ **Fondi Rischi per Contenziosi Fiscali:**

tale fondo rappresenta la miglior stima da parte del management e consulenti fiscali delle passività che devono essere contabilizzate, inerenti ad un accertamento da parte dei pubblici dipartimenti fiscali, relativo al periodo di imposta 2004 e relativo alle imposte dirette ed indirette.

➤ **Fondi per Contenziosi Legali:**

tale fondo rappresenta la miglior stima da parte del management delle passività probabili che devono essere contabilizzate con riferimento a:

- procedimenti legali sorti nel corso dell’ordinaria attività operativa;

- procedimenti legali relativi a contenziosi con dipendenti o ex dipendenti.
- **Fondi per Trattamento di Quiescenza ed Obblighi Simili:**  
il fondo per trattamento di quiescenza ed obblighi simili espone il fondo indennità suppletiva di clientela agenti. La “Perdita Attuariale” relativa all’esercizio 2014 ammonta a complessivi 46 migliaia di Euro. Le variazioni attuariali del periodo, al netto dell’effetto imposte sono state contabilizzate direttamente a patrimonio netto.
- **Altri Fondi:**  
tale fondo rappresenta la migliore stima da parte del management delle passività probabili che devono essere contabilizzate con riferimento ad un onere locale afferente l’acquisizione del gruppo Lyra.

Di seguito è riportata la tabella evidenziante lo scadenziario relativo ai flussi finanziari e le informazioni inerenti i fondi rischi ed oneri in essere al 30 settembre 2014:

Nota 14.C - FONDI RISCHI ED ONERI: SCADENZIARIO FLUSSI FINANZIARI						
Natura	Importo	Valore Attuariale Anno 2014	Tasso di Sconto Applicato per definire il Valore Attuariale	Scadenziario Flussi Finanziari		
				2015	2016	Oltre 2016
<i>valori in migliaia di Euro</i>						
<b>Fondi per Contenziosi Fiscali</b>						
Accertamento Periodo Imposta 2004	39	0	0	39	0	0
<b>Fondi per Contenziosi Legali</b>						
Ricorso Sentenza in Giudicato	21	0	0	21	0	0
<b>Fondi per Indennità' e Simili</b>						
Fondo Indennità Suppletiva di Clientela	491	491	2,00%	0	40	451
<b>Altri Fondi</b>						
Altri Fondi Rischi ed Oneri	36	0	0	36	0	0
<b>Valore complessivo</b>	<b>587</b>			<b>96</b>	<b>40</b>	<b>451</b>

## ▪ Nota 15 – Passività Imposte Differite

La voce “Passività per Imposte Differite” ammonta a 1.549 migliaia di Euro al 30 settembre 2014 (1.701 migliaia di Euro al 31 dicembre 2013).

<b>Nota 15.A - MOVIMENTAZIONE PASSIVITA' PER IMPOSTE DIFFERITE</b>
--

valori in migliaia di Euro

<b>Saldo al 31-12-2013</b>	<b>1.701</b>
Accantonamento	0
Utilizzo	(90)
Variazione a Patrimonio Netto	(62)
<b>Saldo al 30-09-2014</b>	<b>1.549</b>
<b>Variazione tra periodi di confronto</b>	<b>(152)</b>

Di seguito, è esposta la natura delle passività per imposte differite e i relativi effettivi Stato Patrimoniale, Conto Economico e Patrimonio Netto.

<b>NOTA 15.B - DETTAGLIO DELLE PASSIVITA' PER IMPOSTE DIFFERITE</b>
---

valori in migliaia di Euro	Importo di Stato Patrimoniale		Importo di Conto Economico		Importo di Patrimonio Netto	
	2014	2013	2014	2013	2014	2013
<b>Passività per imposte differite inerenti a:</b>						
Attività Immateriali	(5)	(5)	0	(1)	0	0
Immobili, Impianti e Macchinari	1.559	1.637	(78)	(105)	0	0
Personale	71	133	0	0	(62)	(9)
Altro	(76)	(64)	(12)	(4)	0	0
<b>Totale passività per imposte differite</b>	<b>1.549</b>	<b>1.701</b>	<b>(90)</b>	<b>(110)</b>	<b>(62)</b>	<b>(9)</b>

Al 30 settembre 2014 si rilevano imposte differite contabilizzate direttamente a Conto Economico per 90 migliaia di Euro e nel Patrimonio Netto per 62 migliaia di Euro (variazione positiva). Le imposte differite contabilizzate direttamente nel Patrimonio Netto sono relative agli “Utili/Perdite Attuariali”.

Le “Passività per Imposte Differite” degli “Immobili, Impianti e Macchinari” sono afferenti principalmente all’applicazione del principio contabile internazionale 17 (Leasing) attinenti lo stabilimento produttivo di Rufina Scopeti (Firenze), pertinenti le differenze temporanee generate dai canoni leasing pagati, nonché, dedotti fino alla data del riscatto e gli ammortamenti del cespite relativamente alla vita utile residua.

Di seguito, è riportata la tabella evidenziante la previsione del riversamento delle passività per imposte differite:

**NOTA 15.C - ESERCIZI DI RIVERSAMENTO DELLE PASSIVITA' PER IMPOSTE DIFFERITE**

valori in migliaia di Euro

	Valore registrato nello Stato Patrimoniale	Data di Scadenza				
		Saldo al 30-09-2014	2015	2016	2017	2018
<b>Passività per imposte differite inerenti a:</b>						
Attività Immateriali	(5)	(5)	0	0	0	0
Immobili, Impianti e Macchinari	1559	105	105	105	105	1.139
Personale	71	30	30	11		0
Altro	(76)	(76)	0	0	0	0
<b>Totale passività per le imposte differite</b>	<b>1.549</b>	<b>54</b>	<b>135</b>	<b>116</b>	<b>105</b>	<b>1.139</b>

L'ammontare delle imposte differite che si stima si riverseranno a conto economico entro 12 mesi dalla data di bilancio ammonta a 54 migliaia di Euro.

Di seguito, è riportata la tabella evidenziante le differenze temporanee generanti le passività per imposte differite ripartite ai fini I.R.E.S. ed I.R.A.P.:

**NOTA 15.D - NATURA DELLE PASSIVITA' PER IMPOSTE DIFFERITE: I.R.E.S. - I.R.A.P**

valori in migliaia di Euro

<b>Passività per imposte differite inerenti a:</b>	<b>I.R.E.S. 27,50%</b>	<b>I.R.A.P. 3,90%</b>	<b><u>Totale</u> <u>Imposte</u></b>
Attività Immateriali	(5)	0	(5)
Immobili, Impianti e Macchinari	1.366	194	1.559
Personale	71	0	71
Altro	(76)	0	(76)
<b>Totale passività per le imposte differite</b>	<b>1.356</b>	<b>194</b>	<b>1.549</b>

**▪ Nota 16 - Passività per Imposte Correnti**

I debiti tributari, afferenti alle imposte correnti, ammontano complessivamente a 2.590 migliaia di Euro al 30 settembre 2014 (0 migliaia di Euro al 31 dicembre 2013) relativi allo stanziamento per il carico tributario dell'esercizio. Si rimanda alla "Nota 6 – Attività per Imposte Correnti".

**▪ Nota 17 - Debiti Commerciali ed Altri Debiti**

Di seguito, il dettaglio dei "Debiti Commerciali ed Altri Debiti" della società F.I.L.A. S.p.A.

**Nota 17.A - DEBITI COMMERCIALI ED ALTRI DEBITI**

<i>valori in migliaia di Euro</i>	Saldo al 30-09-2014	Saldo al 31-12-2013	Variazione tra periodi di confronto
Debiti Commerciali	15.605	12.999	2.606
Debiti Tributarî	349	358	(9)
Altri Debiti	1.465	1.031	434
<b>Verso terze parti</b>	<b>17.419</b>	<b>14.388</b>	<b>3.031</b>
Debiti Commerciali v/Controllate	1.316	564	752
<b>Verso imprese controllate</b>	<b>1.316</b>	<b>564</b>	<b>752</b>
<b>Verso complessivo</b>	<b>18.735</b>	<b>14.952</b>	<b>3.783</b>

La voce “Debiti Commerciali ed Altri Debiti” al 30 settembre 2014 ammonta a 18.735 migliaia di Euro (14.952 migliaia di Euro al 31 dicembre 2013).

L’incremento della voce “Debiti Commerciali” (2.606 migliaia di Euro) riflette la stagionalità del business.

Si espone inoltre la suddivisione dei debiti commerciali per area geografica:

**Nota 17.B - DEBITI COMMERCIALI VERSO TERZI PER AREA GEOGRAFICA**

<i>valori in migliaia di Euro</i>	Saldo al 30-09-2014	Saldo al 31-12-2013	Variazione tra periodi di confronto
Europa	15.315	12.832	2.483
Nord America	0	0	1
Centro/Sud America	0	12	(12)
Resto del Mondo	290	155	135
<b>Verso terze parti</b>	<b>15.605</b>	<b>12.999</b>	<b>2.606</b>

Il valore contabile dei debiti commerciali alla data di bilancio approssima il loro *fair value*.

I debiti commerciali sopra esposti sono esigibili entro 12 mesi.

I debiti commerciali verso le società controllate ammontano a 1.316 migliaia di Euro al 30 settembre 2014 (564 migliaia di Euro al 31 dicembre 2013). La movimentazione è correlata alla dinamica degli scambi di carattere commerciale.

La voce “Debiti Tributarî” verso terzi include i debiti tributarî diversi dalle imposte correnti. Gli altri debiti tributarî si riferiscono a debiti per ritenute su lavoro autonomo.

I debiti tributari correnti ammontano a 349 migliaia di Euro al 30 settembre 2014 (358 migliaia di Euro al 31 dicembre 2013).

La voce “Altri Debiti” ammonta a 1.465 migliaia di Euro al 30 settembre 2014 (1.031 migliaia di Euro al 31 dicembre 2013) ed include principalmente:

- i debiti verso istituti previdenziali per i contributi previdenziali da versare pari a 231 migliaia di Euro (480 migliaia di Euro al 31 dicembre 2013);
- i debiti verso il personale per le retribuzioni da corrispondere pari a 1.083 migliaia di Euro (337 migliaia di Euro al 31 dicembre 2013).

Il valore contabile degli “Altri Debiti”, dei “Debiti Tributari” e dei “Ratei e Risconti Attivi” alla data di bilancio approssima il loro *fair value*.



▪ **Nota 18 – Ricavi della Gestione Caratteristica**

Il valore dei ricavi della gestione caratteristica al 30 settembre 2014 si attesta a 62.399 migliaia di Euro (58.150 migliaia di Euro al 30 settembre 2013).

Il dettaglio dei ricavi è il seguente:

<b>Nota 18.A - RICAVI DELLA GESTIONE CARATTERISTICA</b>			
<i>valori in migliaia di Euro</i>	<b>Primi nove mesi 2014</b>	<b>Primi nove mesi 2013</b>	<b>Variazione 2014 - 2013</b>
Ricavi delle Vendite e delle Prestazioni	66.686	62.200	4.486
Rettifiche su Vendite	(4.287)	(4.050)	(237)
Resi su Vendite	(293)	(371)	78
Sconti, Abbuoni e Premi su Vendite	(3.994)	(3.679)	(315)
<b>Valore complessivo</b>	<b>62.399</b>	<b>58.150</b>	<b>4.249</b>

Di seguito, si espone la divisione dei ricavi per area geografica è effettuata sulla base della dislocazione dei clienti a cui i ricavi si riferiscono:

<b>Nota 18.B - RICAVI DELLA GESTIONE CARATTERISTICA PER AREA GEOGRAFICA</b>			
<i>valori in migliaia di Euro</i>	<b>Primi nove mesi 2014</b>	<b>Primi nove mesi 2013</b>	<b>Variazione 2014 - 2013</b>
Europa	58.490	54.322	4.168
Nord America	802	790	12
Centro/Sud America	1.490	1.390	100
Resto del Mondo	1.617	1.648	(31)
<b>Valore complessivo</b>	<b>62.399</b>	<b>58.150</b>	<b>4.249</b>

▪ **Nota 19 – Altri Ricavi e Proventi**

La voce accoglie altri proventi derivanti dalla gestione ordinaria e non attribuibili ad attività di vendita di beni e prestazione di servizi.

La voce “Altri Ricavi e Proventi” al 30 settembre 2014 si attesta a 1.273 migliaia di Euro (973 migliaia di Euro al 30 settembre 2013).

**Nota 19 - ALTRI RICAVI E PROVENTI**

<i>valori in migliaia di Euro</i>	Primi nove mesi 2014	Primi nove mesi 2013	Variazione 2014 - 2013
Plusvalenza delle Vendite Immobili, Impianti e Macchinari	35	0	35
Differenze Positive Non Realizzate di Cambio su Operazioni Commerciali	123	2	122
Differenze Positive Realizzate di Cambio su Operazioni Commerciali	119	115	4
Altri Ricavi e Proventi	996	856	140
<b>Valore complessivo</b>	<b>1.273</b>	<b>973</b>	<b>300</b>

La voce “Altri Ricavi e Proventi” (996 migliaia di Euro) è costituita principalmente da:

- addebiti per prestazioni di servizi e consulenze prestate da F.I.L.A. S.p.A. a favore della controllata messicana (153 migliaia di Euro), della controllata francese (142 migliaia di Euro), della controllata americana (129 migliaia di Euro), della controllata tedesca (101 migliaia di Euro), della controllata cinese (95 migliaia di Euro), della controllata spagnola (36 migliaia di Euro), della controllata cilena (33 migliaia di Euro) e della controllata inglese (28 migliaia di Euro);
- addebiti di costi alle controllate per fidejussioni rilasciate a favore della società Licyn Mercantil Industrial Ltda (Brasile – 15 migliaia di Euro) e FILA Stationary and Office Equipment Industry Ltd. Co. (Turchia – 12 migliaia di Euro), da parte di F.I.L.A. S.p.A., a garanzia delle linee di credito contratte con Banca Nazionale del Lavoro S.p.A.;
- addebiti di costi alle controllate per coperture assicurative garantite da F.I.L.A. S.p.A. a favore della controllata francese (46 migliaia di Euro), della controllata tedesca (33 migliaia di Euro), della controllata spagnola (8 migliaia di Euro), della controllata scandinava (5 migliaia di Euro) e della controllata brasiliana (5 migliaia di Euro).

▪ **Nota 20 – Costi per Materie Prime, Sussidiarie, di Consumo e Mercì**

La voce accoglie tutti gli acquisti di materie prime, semilavorati, trasporti su acquisti, merci e materiale di consumo per lo svolgimento dell’attività caratteristica.

Di seguito, si espone il relativo dettaglio:

**Nota 20 - COSTI PER MATERIE PRIME, SUSSIDIARIE, DI CONSUMO E MERCI**

<i>valori in migliaia di Euro</i>	<b>Primi nove mesi 2014</b>	<b>Primi nove mesi 2013</b>	<b>Variazione 2014 - 2013</b>
Acquisti di Produzione per Materie Prime, Sussidiarie, di Consumo e Mercè	(24.772)	(20.324)	(4.449)
Trasporti su Acquisti di Produzione	(1.364)	(864)	(500)
Imballi	(145)	(156)	11
Altri Oneri Accessori e Diversi per Acquisti di Materie Prime, di Consumo e Mercè	(2.573)	(2.045)	(528)
<b>Valore complessivo</b>	<b>(28.855)</b>	<b>(23.389)</b>	<b>(5.466)</b>

La variazione del “Costo per Materie Prime, Sussidiarie, di Consumo e Mercè” è coerente con il sensibile incremento dei “Ricavi della Gestione Caratteristica” rilevato nell’esercizio e, al contempo, riflette il contestuale impegno in termini di razionalizzazione del processo produttivo e del volume di acquisto di materie prime e prodotti finiti.

L’incremento del valore delle “Trasporti su Acquisti di Produzione” rispetto all’esercizio 2013 (500 migliaia di Euro) è coerente con la variazione sostenuta nella voce “Acquisti di Produzione per Materie Prime e, Sussidiarie, di Consumo e Mercè”.

Nella voce “Altri Oneri Accessori e Diversi per Acquisti di Materie Prime, di Consumo e Mercè” sono incluse tutte quelle tipologie di costi accessori rispetto agli acquisti effettuati, quali lavorazioni esterne presso terzi e contributi a consorzi.

Le variazioni economiche negative complessive delle rimanenze di magazzino al 30 settembre 2014 sono state pari a 105 migliaia di Euro, di cui:

- variazione positiva di “Materie Prime, Sussidiarie, di Consumo e Mercè” pari a 121 migliaia di Euro (variazione negativa pari a 75 migliaia di Euro al 30 settembre 2013);
- variazione positiva di “Prodotti in Corso di Lavorazione e Semilavorati” pari a 1.004 migliaia di Euro (variazione negativa pari a 374 migliaia di Euro al 30 settembre 2013);
- variazione negativa di “Prodotti Finiti” pari a 1.230 migliaia di Euro (variazione negativa pari a 5.558 migliaia di Euro al 30 settembre 2013).

▪ **Nota 21 – Costi per Servizi e Godimento Beni di Terzi**

La voce “Costi per Servizi e Godimento Beni di Terzi” ammonta, nel 2014, a 16.477 migliaia di Euro (13.135 migliaia di Euro nel 2013).

Si evidenzia il dettaglio della composizione dei costi per servizi:

<b>Nota 21 - COSTI PER SERVIZI E GODIMENTO BENI DI TERZI</b>			
<i>valori in migliaia di Euro</i>	<b>Primi nove mesi 2014</b>	<b>Primi nove mesi 2013</b>	<b>Variazione 2014 - 2013</b>
Servizi Vari di Impresa	(2.672)	(2.511)	(161)
Trasporti	(2.806)	(2.738)	(68)
Manutenzioni	(312)	(203)	(109)
Utenze	(1.001)	(807)	(194)
Consulenze	(3.178)	(1.113)	(2.065)
Compensi agli Amministratori e Sindaci	(1.859)	(1.457)	(401)
Pubblicità, Promozioni, Mostre e Fiere	(800)	(685)	(116)
Pulizie	(62)	(52)	(10)
Commissioni Bancarie	(209)	(256)	47
Agenti	(1.567)	(1.478)	(89)
Viaggi, Soggiorni e Spese Rappresentanza	(318)	(281)	(37)
Incentivi di Vendita	(506)	(517)	11
Assicurazioni	(199)	(185)	(14)
Altri Costi per Servizi	(166)	(61)	(105)
Canoni di Noleggio	(272)	(288)	16
Canoni di Locazione	(158)	(158)	0
Leasing Operativo	(82)	(51)	(31)
Royalties e Brevetti	(310)	(294)	(16)
<b>Valore complessivo</b>	<b>(16.477)</b>	<b>(13.135)</b>	<b>(3.342)</b>

Gli incrementi più significativi sono stati riscontrati a livello dei costi per consulenze a seguito del sostenimento di costi di natura non ricorrente afferenti principalmente ai progetti straordinari di acquisizione ad oggi non ancora finalizzati.

## ▪ Nota 22 – Altri Costi Diversi

La voce “Altri Costi Diversi” ammonta, nel 2014 a 258 migliaia di Euro (261 migliaia di Euro nel 2013).

<b>Nota 22 - ALTRI COSTI DIVERSI</b>			
<i>valori in migliaia di Euro</i>	<b>Primi nove mesi 2014</b>	<b>Primi nove mesi 2013</b>	<b>Variazione 2014 - 2013</b>
Differenze Negative Non Realizzate di Cambio su Operazioni Commerciali	(3)	(28)	25
Differenze Negative Realizzate di Cambio su Operazioni Commerciali	(101)	(148)	47
Altri Oneri Diversi di Gestione	(154)	(85)	(69)
<b>Valore complessivo</b>	<b>(258)</b>	<b>(261)</b>	<b>3</b>

La voce “Altri Oneri Diversi di Gestione” include diversi costi residuali tra i quali in particolare:

- imposta municipale unica sugli immobili (IMU – 38 migliaia di Euro);
- contributi associativi (59 migliaia di Euro).

## ▪ Nota 23 – Costo del Lavoro

La voce “Costo del Lavoro” include tutti i costi e le spese sostenute per il personale dipendente.

Di seguito, è proposta la ripartizione di tali costi:

<b>Nota 23.A - COSTO DEL LAVORO</b>			
<i>valori in migliaia di Euro</i>	<b>Primi nove mesi 2014</b>	<b>Primi nove mesi 2013</b>	<b>Variazione 2014 - 2013</b>
Salari e Stipendi	(6.015)	(5.334)	(681)
Oneri Sociali	(2.023)	(1.754)	(269)
Oneri per Programmi e Benefici (T.F.R.)	(375)	(343)	(32)
Altri Costi del Personale	(177)	(192)	15
<b>Valore complessivo</b>	<b>(8.590)</b>	<b>(7.623)</b>	<b>(967)</b>

Il costo dei salari e stipendi e dei relativi oneri sociali ha registrato, rispetto all'esercizio precedente, un sensibile incremento imputabile al rinnovo del contratto collettivo nazionale di categoria avvenuto nel corso dell'esercizio 2014, nonché, all'incremento della forza lavoro impiegata, con particolare riferimento alla categoria professionale degli operai.

Al 30 settembre 2014 il personale in forza in F.I.L.A. S.p.A. è il seguente:

<b>Nota 23.B - PERSONALE</b>				
	<b>Manager</b>	<b>Impiegati</b>	<b>Operai</b>	<b>Valore Complessivo</b>
<b>Totale al 31-12-2013</b>	<b>6</b>	<b>81</b>	<b>129</b>	<b>216</b>
Incrementi	0	4	22	26
Decrementi	0	(3)	(17)	(20)
<b>Totale al 30-09-2014</b>	<b>6</b>	<b>82</b>	<b>134</b>	<b>222</b>
<b>Numero medio al 30-09-2014</b>	<b>6</b>	<b>81</b>	<b>130</b>	<b>217</b>

Il turn-over è stato interessato da un processo di razionalizzazione della forza lavoro che coinvolto principalmente la categoria degli operai.

#### ▪ **Nota 24 – Ammortamenti**

Di seguito, si espone il dettaglio degli ammortamenti per gli esercizi 2014 e 2013:

<b>Nota 24 - AMMORTAMENTI</b>			
<i>valori in migliaia di Euro</i>	<b>Primi nove mesi 2014</b>	<b>Primi nove mesi 2013</b>	<b>Variazione 2014 - 2013</b>
Ammortamenti Immobili, Impianti e Macchinari	(1.185)	(1.419)	234
Ammortamenti Attività Immateriali	(73)	(81)	8
<b>Valore complessivo</b>	<b>(1.258)</b>	<b>(1.500)</b>	<b>242</b>

-

Per ulteriori dettagli si rimanda alla “Nota 1 - Attività Immateriali” e alla “Nota 2 - Immobili, Impianti e Macchinari”.

Nell’esercizio in corso non vi sono state svalutazioni per “*impairment*”.

## ▪ Nota 25 – Proventi Finanziari

Si espone il dettaglio dei proventi finanziari, assieme alla spiegazione delle principali variazioni rispetto all’esercizio di confronto:

<b>Nota 25 - PROVENTI FINANZIARI</b>			
<i>valori in migliaia di Euro</i>	<b>Primi nove mesi 2014</b>	<b>Primi nove mesi 2013</b>	<b>Variazione 2014 - 2013</b>
Proventi da Partecipazione	2.599	2.606	(7)
Interessi e Proventi verso Società del Gruppo	40	30	10
Interessi Attivi verso Banche	12	8	4
Altri Proventi Finanziari	1	0	1
Differenze Positive Non Realizzate di Cambio su Operazioni Finanziarie	2	0	2
Differenze Positive Realizzate di Cambio su Operazioni Finanziarie	60	2	58
<b>Valore complessivo</b>	<b>2.714</b>	<b>2.646</b>	<b>68</b>

La voce “Proventi da Partecipazione” include i dividendi distribuiti dalla società controllata Omyacolor S.A. (Francia – 878 migliaia di Euro), dalla società controllata F.I.L.A. Hispania S.L. (Spagna – 532 migliaia di Euro), dalla società controllata Dixon Ticonderoga Co. (U.S.A. – 1.173 migliaia di Euro) e dalla società collegata Writefine Products PVT Ltd (India – 16 migliaia di Euro).

Nel corso dell’esercizio 2013, la società F.I.L.A. S.p.A. ha registrato dividendi distribuiti dalla società controllata Omyacolor S.A. (Francia – 902 migliaia di Euro), dalla società controllata F.I.L.A. Hispania S.L. (Spagna – 532 migliaia di Euro) e dalla società controllata Dixon Ticonderoga Co. (U.S.A. – 1.172 migliaia di Euro).

La voce “Interessi e Proventi verso le società del Gruppo” include principalmente gli interessi addebitati alla controllata Fila Stationery O.O.O. (Russia – 12 migliaia di Euro), alla controllata FILALYRA GB Ltd (Regno Unito – 11 migliaia di Euro), alla controllata FILA Stationery and Office Equipment Industry Ltd. Co. (Turchia – 11 migliaia di Euro), alla controllata Industria Maimeri S.p.A. (Italia - 3 migliaia di Euro), alla controllata Licyn

Mercantil Industrial Ltda (Brasile – 2 migliaia di Euro) e calcolati sui finanziamenti concessi alle controllate da F.I.L.A. S.p.A.

Per ulteriori dettagli si rimanda alla “Nota 3 – Attività Finanziarie”.

▪ **Nota 26 – Oneri Finanziari**

Si espone il dettaglio degli oneri finanziari, assieme alla spiegazione delle principali variazioni rispetto all’esercizio di confronto.

<b>Nota 26 - ONERI FINANZIARI</b>			
<i>valori in migliaia di Euro</i>	<b>Primi nove mesi 2014</b>	<b>Primi nove mesi 2013</b>	<b>Variazione 2014 - 2013</b>
Interessi Passivi verso Istituto di Credito Bancari per Scoperti di Conto Correnti	(149)	(161)	12
Interessi Passivi verso Istituto di Credito Bancari su Finanziamenti	(544)	(696)	152
Altri Oneri Finanziari	(307)	(319)	11
Differenze Negative Non Realizzate di Cambio su Operazioni Finanziarie	0	(17)	17
Differenze Negative Realizzate di Cambio su Operazioni Finanziarie	(7)	(0)	(6)
<b>Valore complessivo</b>	<b>(1.008)</b>	<b>(1.194)</b>	<b>186</b>

La voce “Oneri Finanziari” ammonta a 1.008 migliaia di Euro al 30 settembre 2014 (1.194 migliaia di Euro al 30 settembre 2013) ed include gli interessi passivi sui finanziamenti contratti da F.I.L.A. S.p.A. (544 migliaia di Euro) descritti nella “Nota 12 - “Passività Finanziarie”. Il decremento degli “Interessi Passivi verso Istituti di Credito Bancari su Finanziamenti” registrato nel 2014, risente dell’andamento assunto dal tasso “Euribor” rilevato nel corso dell’esercizio, rispetto all’esercizio precedente.

▪ **Nota 27 - Operazioni in valuta**

Si riporta il riepilogo delle differenze cambio per operazioni in valuta di carattere finanziario e commerciale al 30 settembre 2014.



**Nota 27 - OPERAZIONI IN VALUTA**

<i>valori in migliaia di Euro</i>	<b>Primi nove mesi 2014</b>	<b>Primi nove mesi 2013</b>
Differenze Negative Non Realizzate di Cambio su Operazioni Commerciali	(3)	(28)
Differenze Negative Realizzate di Cambio su Operazioni Commerciali	(101)	(148)
Differenze Positive Non Realizzate di Cambio su Operazioni Commerciali	123	2
Differenze Positive Realizzate di Cambio su Operazioni Commerciali	119	115
<b><u>Totale effetto economico netto su differenze cambio commerciali</u></b>	<b>138</b>	<b>(59)</b>
Differenze Positive Non Realizzate di Cambio su Operazioni Finanziarie	2	0
Differenze Positive Realizzate di Cambio su Operazioni Finanziarie	60	2
Differenze Negative Non Realizzate di Cambio su Operazioni Finanziarie	0	(17)
Differenze Negative Realizzate di Cambio su Operazioni Finanziarie	(7)	(0)
<b><u>Totale effetto economico netto su differenze cambio finanziarie</u></b>	<b>55</b>	<b>(15)</b>
<b><u>Valore netto complessivo delle differenze su cambio</u></b>	<b>193</b>	<b>(74)</b>

La movimentazione delle differenze cambio per operazioni in valuta registrata nel corso dell'esercizio 2014, risente dell'andamento assunto dal Dollaro americano rispetto all'Euro, nonché, della movimentazione dell'esercizio, delle attività e passività in valuta estera, con riferimento alle operazioni di carattere commerciale e finanziario.

**▪ Nota 28 – Imposte**

Ammontano complessivamente, nel 2014, a 2.692 migliaia di Euro (2.393 migliaia di Euro nel 2013) e sono date da imposte correnti per 2.590 migliaia di Euro (2.261 migliaia di Euro nel 2013) ed imposte differite ed anticipate per un ammontare negativo pari a 102 migliaia di Euro (per un ammontare negativo pari a 132 migliaia di Euro nel 2013).

**▪ Nota 28.A – Imposte Correnti**

Di seguito, si espone il relativo dettaglio.

**Nota 28.A - IMPOSTE SUL REDDITO**

<i>valori in migliaia di Euro</i>	<b>Primi nove mesi 2014</b>	<b>Primi nove mesi 2013</b>	<b>Variazione 2014 - 2013</b>
Imposte Correnti	(2.590)	(2.261)	(329)
<b>Valore complessivo</b>	<b>(2.590)</b>	<b>(2.261)</b>	<b>(329)</b>

Le imposte correnti registrate al 30 settembre 2014 si riferiscono all'IRES ed all'IRAP calcolate sul reddito d'esercizio in base alle disposizioni di legge vigente.

▪ **Nota 28.B – Imposte Differite ed Anticipate**

Di seguito, si espone il relativo dettaglio:

<b>Nota 28.B - IMPOSTE DIFFERITE E ANTICIPATE</b>			
<i>valori in migliaia di Euro</i>	<b>Primi nove mesi 2014</b>	<b>Primi nove mesi 2013</b>	<b>Variazione 2014 - 2013</b>
Imposte Anticipate	(192)	(228)	36
Imposte Differite	90	96	(6)
<b>Valore complessivo</b>	<b>(102)</b>	<b>(132)</b>	<b>30</b>

## Transazioni Derivanti da Operazioni Atipiche e/o Inusuali

Ai sensi della Comunicazione Consob del 28 luglio 2006, si precisa che nel corso del 2014 la società F.I.L.A. S.p.A., non ha posto in essere operazioni atipiche e/o inusuali, così come definite dalla Comunicazione stessa, secondo la quale le operazioni atipiche e/o inusuali sono quelle operazioni che per significatività/rilevanza, natura delle controparti, oggetto della transazione, modalità di determinazione del prezzo di trasferimento e tempistica dell'accadimento (prossimità alla chiusura dell'esercizio) possono dare luogo a dubbi in ordine: alla correttezza/completezza delle informazioni in bilancio, al conflitto di interessi, alla salvaguardia del patrimonio aziendale, alla tutela degli azionisti di minoranza.

## Considerazioni Conclusive

La presente nota illustrativa, così come l'intero bilancio di cui è parte integrante, rappresenta in modo veritiero e corretto la situazione patrimoniale e finanziaria della società F.I.L.A. S.p.A. ed il risultato economico d'esercizio al 30 settembre 2014.

Il presente bilancio d'esercizio intermedio abbreviato al 30 settembre 2014, composto dalla Situazione Patrimoniale e Finanziaria, dal Conto Economico Complessivo, dal Rendiconto Finanziario d'Esercizio, dalle Variazioni del Patrimonio Netto e dalle Note Illustrative, è conforme alle scritture contabili.

Il Consiglio d'Amministrazione  
IL PRESIDENTE  
DR. ALBERTO CANDELA

